



**Ajuntament de la Roca del Vallès**

**MODIFICACIÓ PUNTUAL DEL PLA GENERAL D'ORDENACIÓ DE LA  
ROCA DEL VALLÈS PER A LA REGULACIÓ DE LES CONDICIONS  
D'IMPLANTACIÓ D'INSTAL·LACIONS DE PRODUCCIÓ I DISTRIBUCIÓ  
D'ENERGIES RENOVABLES I L'ACTUALITZACIÓ DEL RÈGIM D'USOS  
DEL SÒL NO URBANITZABLE**

**DOCUMENT COMPRENSIU**

Febrer 2025

Equip redactor:



Joan Badia Font, arquitecte

Júlia Pueyo Castellvi, arquitecta

Maria Bonet Esteve, geògrafa

## ÍNDIX

1. ANTECEDENTS, OBJECTE, OPORTUNITAT I CONVENIÈNCIA DE LA MODIFICACIÓ DEL PLA GENERAL D'ORDENACIÓ.....	4
2. DESCRIPCIÓ DE LA MODIFICACIÓ .....	8
3. AVALUACIÓ DE LA SUPERFÍCIE APTA RESPECTE A LES NECESSITATS ENERGÈTIQUES	21
4. COMPLIMENT DE L'OBJECTIU DEL DESENVOLUPAMENT URBANÍSTIC SOSTENIBLE	23
5. LEGISLACIÓ I COMPROMISOS AMB EL CANVI CLIMÀTIC.....	23
6. PLÀNOL DE DELIMITACIÓ DELS ÀMBITS SUBJECTES A SUSPENSÍO DE LLICÈNCIES I DE TRAMITACIÓ DE PROCEDIMENTS.....	24

## 1. ANTECEDENTS, OBJECTE, OPORTUNITAT I CONVENIÈNCIA DE LA MODIFICACIÓ DEL PLA GENERAL D'ORDENACIÓ

### Antecedents

El primer reconeixement internacional del problema del canvi climàtic i de la necessitat d'actuar es produí el 1992 en aprovar-se la Convenció marc de les Nacions Unides sobre el canvi climàtic, que va permetre, el 1997, la signatura del Protocol de Kyoto, amb la finalitat de limitar el creixement i aconseguir una estabilització de les concentracions de gasos amb efecte d'hivernacle a l'atmosfera.

En la COP 21, al 2015, es va signar l'Acord de París, el qual neix de l'objectiu primordial d'evitar sobrepassar, sota cap concepte, els 2°C de temperatura global del planeta respecte a l'època preindustrial, recomanant un esforç addicional per no superar l'1,5°C. Amb aquest escenari, calia una veritable transició per a assolir un nou model energètic no dependent dels combustibles fòssils, fent màxima la utilització de les fonts d'energia renovables autòctones, amb l'objectiu d'aconseguir un model energètic cent per cent renovable a llarg termini.

L'any 2017, la Generalitat de Catalunya va aprovar la Llei 16/2017, de l'1 d'agost, del canvi climàtic. Aquesta llei estableix com a objectiu reduir les emissions de gasos amb efecte d'hivernacle en un 40% l'any 2030, en un 65% el 2040 i en un 100% el 2050. Aquesta situació plantejava un seguit de reptes d'enorme complexitat que el Govern de Catalunya va afrontar el 14 de maig de 2019, amb la declaració formal de l'emergència climàtica, on s'assumeixen, entre d'altres, els compromisos següents:

- *Incrementar els incentius i prioritzar les polítiques i els recursos públics destinats a la transició necessària cap a un model energètic cent per cent renovable, desnuclearitzat i descarbonitzat, neutre en emissions de gasos amb efecte d'hivernacle, que redueixi la vulnerabilitat del sistema energètic català i garanteixi el dret a l'accés a l'energia com a bé comú, com fixa la Llei 16/2017, del canvi climàtic.*
- *Elaborar, conjuntament entre el Departament de Territori i Sostenibilitat i el Departament d'Empresa i Coneixement, una estratègia territorial per a la implantació de les instal·lacions d'energia renovable, fonamentalment eòlica i fotovoltaica, necessàries per desenvolupar la transició energètica a Catalunya i complir amb els objectius de la Llei 16/2017, del canvi climàtic, en matèria d'energia.*

Amb la voluntat d'accelerar el desenvolupament dels instruments de la Llei 16/2017, de l'1 d'agost, del canvi climàtic, s'elabora el Decret Llei 16/2019, de 26 de novembre, de mesures urgents per a l'emergència climàtica i l'impuls a les energies renovables. Aquest decret llei regula les mesures que requereixen la modificació del Text Refós de la Llei d'urbanisme, aprovat per Decret legislatiu 1/2010, de 3 d'agost, en endavant TRLUC. A trets generals, s'inclou una mesura per facilitar la implantació d'instal·lacions d'aprofitament de l'energia solar sobre les cobertes de les construccions i els espais de les parcel·les urbanes no ocupats per les construccions, i s'introdueix, també,



l'habilitació dels projectes d'actuació específica en sòl no urbanitzable per implantar directament infraestructures relatives als serveis tècnics, no fent exigible per a la formulació i autorització del projecte la modificació del planejament urbanístic, i tampoc haver d'aprovar un pla especial urbanístic autònom o de desenvolupament. El projecte d'actuació específica esdevé, doncs, l'instrument jurídic idoni i suficient per autoritzar la seva implantació en els casos esmentats, després de valorar les diverses alternatives possibles quan en sigui exigible l'avaluació d'impacte ambiental d'acord amb la legislació en la matèria.

Queda palès doncs que la implantació d'infraestructures relatives a energies renovables és una realitat en tot el territori, una necessitat real i urgent donat l'escenari de canvi climàtic en el qual ens trobem.

La necessitat d'actuació immediata i els clars objectius per a facilitar la implantació d'un model basat en energies renovables del Decret Llei 16/2019, de 26 de novembre, de mesures urgents per a l'emergència climàtica i l'impuls a les energies renovables, fa plantejar-se determinats criteris, sobretot amb relació a com s'efectua dita implantació. Aquesta ha de passar per una afectació no significativa sobre l'entorn d'influència, sobre el patrimoni natural, el medi agrari, la biodiversitat i el patrimoni cultural, i una adequació a les directrius i els objectius d'ordenació territorial i de paisatge.

A dia d'avui, el planejament general del municipi de la Roca del Vallès no especifica cap criteri sobre aquest tipus d'usos ni determina cap regulació d'implantació, ja que es tracta d'un planejament anterior als darrers instruments normatius sorgits per fer front a l'emergència climàtica. Amb aquest escenari, juntament amb el Decret Llei 16/2019, de 26 de novembre, de mesures urgents per a l'emergència climàtica i l'impuls de les energies renovables, actualment aquests tipus d'instal·lacions es poden implantar gairebé a la totalitat dels terrenys en sòl no urbanitzable. Les determinacions descrites dins del decret identifiquen els valors naturals més importants del territori català i els protegeixen de la implantació de les instal·lacions, malgrat això, les recomanacions o directrius són de caire molt general, i manca una regulació específica que reconegui els valors naturals i paisatgístics concrets de la Roca del Vallès.

L'Ajuntament va aprovar, en sessió ordinària de 14 de març de 2024, suspendre potestativament totes les tramitacions i llicències compreses a l'article 73.1 del Decret Legislatiu 1/2010, referides a la implantació d'instal·lacions d'energies renovables fotovoltaïques a tot el sòl qualificat de sòl no urbanitzable en el PGOU de la Roca del Vallès, exceptuant d'aquesta suspensió les llicències i autoritzacions per a instal·lacions d'energia solar (tèrmica i fotovoltaica) per autoconsum. Aquest acord ve motivat per la necessitat d'elaborar una regulació pròpia dins del municipi que sigui amable i tingui en consideració els valors naturals, paisatgístics, agraris, tradicionals i culturals del territori.

El territori català busca des de fa anys una sobirania alimentària. Al llarg de les últimes dècades, la industrialització de gran part del sector productiu ha fet que les terres destinades al cultiu alimentari s'hagin vist reduïdes, i per tant ens situem en un escenari d'emergència alimentària, simultani a l'emergència climàtica ja exposada anteriorment.

La Llei 3/2019, del 17 de juny, d'espais agraris, preveu la defensa del sòl agrari. En el seu preàmbul posa de relleu que en l'horitzó 2050 Catalunya comptarà amb sis-cents mil habitants més que en l'actualitat i fa necessària una gestió sostenible en tots els sectors de la producció d'aliments a casa nostra. Posa de manifest la forta correlació entre l'activitat agrària i la fixació de població al territori, i que el fet de mantenir i potenciar aquesta activitat ja no només és una fita, sinó que és una necessitat si volem tenir un país demogràficament equilibrat. La llei destaca la fragilitat en què es troben els espais agraris periurbans i l'agricultura periurbana europea, i la necessitat de donar estabilitat a aquest sòl mitjançant instruments i mecanismes que la garanteixin.

Amb aquesta realitat de canvi de model urgent, el municipi de la Roca del Vallès es planteja portar a terme una regulació sobre les condicions per a la implantació d'instal·lacions d'energia renovable fotovoltaica en sòl no urbanitzable. Aquesta necessitat fa imperatiu la generació d'un marc de regulació, amb la modificació del Pla general d'Ordenació Urbana, que garanteixi la consolidació d'aquestes implantacions de forma compatible amb els valors ambientals i sobretot agrícoles del territori.

A part d'aquesta regulació, la present modificació també modifica la regulació d'usos admesos en les masies del sòl no urbanitzable, atès que el Pla General és més restrictiu que la legislació urbanística vigent, i això perjudica la viabilitat de conservació d'aquestes construccions.

### **Objecte de la modificació**

La present modificació té per objecte la regulació de les condicions per a la implantació d'instal·lacions d'energia renovable fotovoltaica en sòl no urbanitzable dins del terme municipal de La Roca del Vallès, per tal d'aconseguir un nou model energètic compatible amb la preservació de la qualitat paisatgística, la promoció de l'activitat econòmica agrària, la protecció ambiental, de la biodiversitat i del patrimoni arquitectònic i cultural del municipi.

Alhora també es proposa modificar els usos admesos en les masies del sòl no urbanitzable contemplats a la normativa del TR PGOU per fer-los coherents amb els admesos pel Text refós de la Llei d'urbanisme.

### **Justificació de l'oportunitat i conveniència de la modificació**

Les raons i motius d'interès públic d'aquesta modificació són les següents:

- La implantació d'infraestructures d'utilitat pública compatibles amb el sòl no urbanitzable, que ja de per si la legislació considera activitat d'interès públic.
- Garantir el desenvolupament de les energies renovables dins del territori.
- Conservació i garantia de protecció dels elements de valor patrimonial i d'alt interès paisatgístic i natural, com també els sòls agrícoles del territori.
- La regularització de la implantació de les instal·lacions de captació solar dins del municipi, afavorint una implantació respectuosa amb el medi.

Tal com s'exposa a l'apartat d'antecedents, la implantació d'infraestructures relatives a energies renovables és una necessitat real i urgent donat l'escenari de canvi climàtic en el qual ens trobem. Queda justificat l'interès públic per la voluntat de regular una implantació que permeti l'equilibri entre dites instal·lacions i el sòl agrari, i amb els elements de valor patrimonial i paisatgístic.

Pel que fa a l'ampliació d'usos admesos en les masies del sòl no urbanitzable, la principal raó d'interès públic és donar major viabilitat a la seva conservació. La mateixa llei d'urbanisme, amb les successives modificacions que han anat ampliant aquests usos admesos, justifica l'interès públic d'introduir aquestes noves possibilitats d'ús en base a facilitar la preservació i recuperació de les masies i cases rurals.

### **Objectius de la modificació**

- a) Definir el **tipus d'instal·lacions** en què li és d'aplicació la present modificació
- b) Detallar aquells **valors ambientals, paisatgístics, patrimonials i agraris** que cal tenir en consideració dins del municipi
- c) Concretar aquelles **zones del territori aptes** per a la implantació de les instal·lacions
- d) Regular la **consolidació** d'aquestes en aquells sòls aptes
- e) Regular els **usos** de turisme rural i altres admesos pel TRLUC en les **masies del sòl no urbanitzable**

## 2. DESCRIPCIÓ DE LA MODIFICACIÓ

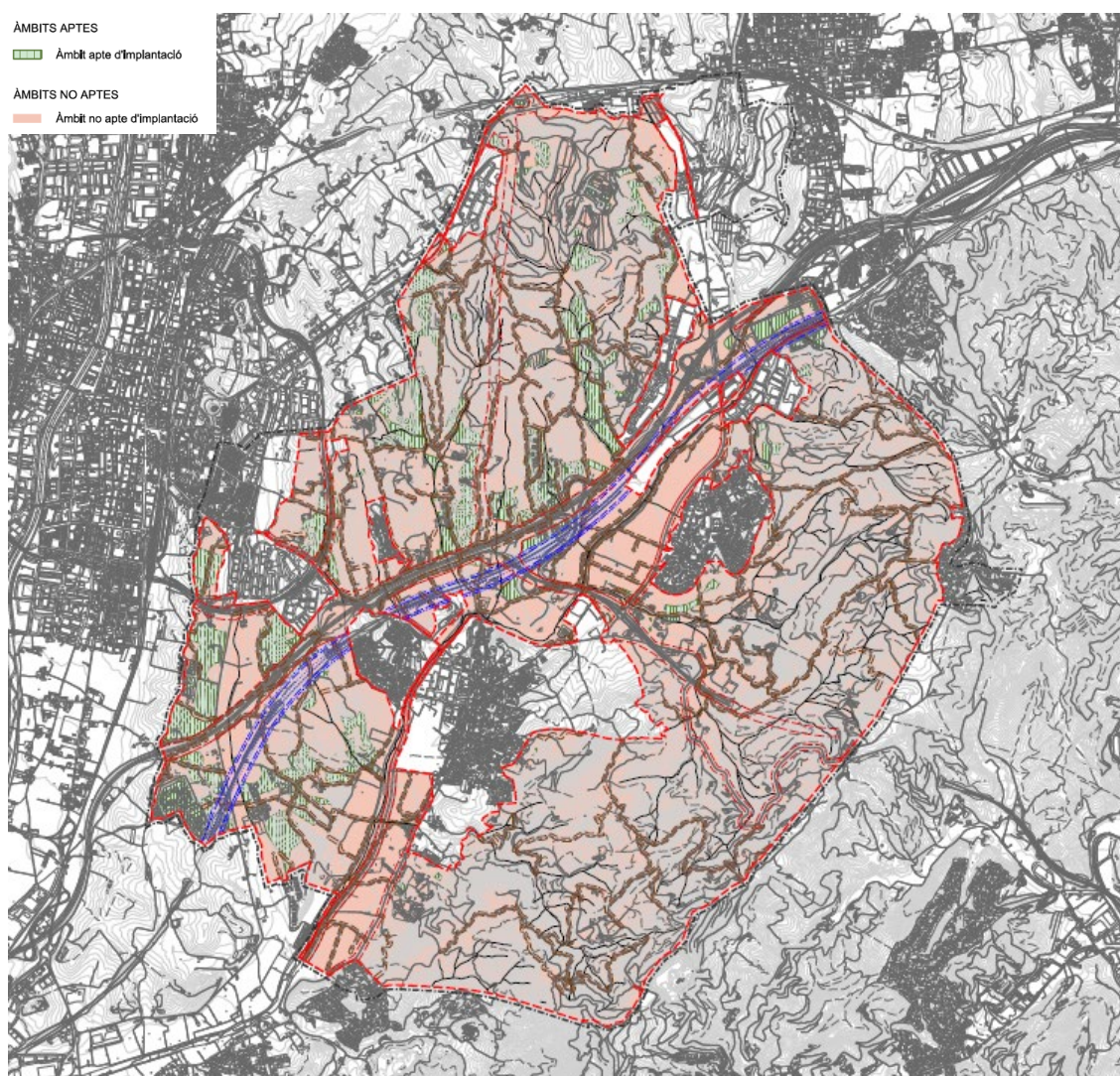
La proposta de la present modificació consisteix a actualitzar els usos de les Normes Urbanístiques d'acord amb el que estableix l'article 47.3 del TRLUC per a fomentar la preservació i recuperació de les masies del Sòl no urbanitzable, i ordenar la regularització de la implantació de plantes solars fotovoltaïques determinant quins són els àmbits aptes o no aptes seguint les determinacions del planejament i legislació vigents de rang superior (Pla Territorial Metropolità de Barcelona i decret de mesures urgents per a l'emergència climàtica i l'impuls a les energies renovables per a sòls de Classe de Capacitat Agrològica III i IV), les especificacions del Text Refós del Pla General d'Ordenació Urbana de la Roca del Vallès, els criteris ambientals i paisatgístics derivats de l'anàlisi de diferents elements susceptibles a patir variacions, i de la consideració dels criteris per a la implantació de plantes solars fotovoltaïques en el sòl no urbanitzable a Catalunya i als suggeriments rebuts en la fase d'avanç.

	zona APTA	zona CONDICIONADA	zona NO APTA
<b>NORMATIVA VIGENT</b>	Xarxa Natura 2000		X
	Capacitat agrològica del sòl. Classe I-II		X
	Capacitat agrològica del sòl. Classe III-IV		X
	Capacitat agrològica del sòl. Classe V-VI-VII-VIII-IX-X-XI-XII-XIII-XIV	X	
	Qualificacions en SNU. Lliure permanent	X	
	Qualificacions en SNU. Sòl rústic protegit d'interès forestal		X
	Qualificacions en SNU. Sòl rústic protegit d'interès ecològic paisatgístic		X
Qualificacions en SNU. Zona de protecció i servitud		X	
<b>MEDI NATURAL</b>	Pendents superiors 20%		X
	Cobertes del sòl. Àrees Forestals		X
	Cobertes del sòl. Àrees Forestals Utilitat Pública		X
	Cobertes del sòl. Àrees Agrícoles	X	
	Cobertes del sòl. Polígons industrials	X	
	Índex connectivitat terrestre	X	
	Hidrologia. Període de retorn 10 anys Q10 (ZF)		X
	Hidrologia. Període de retorn 100 anys Q100 (SH)		X
	Hidrologia. Període de retorn 500 anys Q500 (ZI)		X
	Hidrologia. Zona de Flux Preferent (ZFP)		X
	Hidrologia. Cursos fluvials		X
	Hidrologia. Aqüífer detrític miocè	X	
	Hidrologia. Aqüífer al·luvial	X	
	Hàbitats d'interès comunitari		X
	Hàbitats amenaçats		X
	Mosaic agroforestal. Hàbitats Boscos		X
	Mosaic agroforestal. Hàbitats Conreus	X	
Edafologia	X		
Geologia-litologia	X		
Erosió	X		
<b>AGRICULTURA</b>	Secà	X	
	Regadiu		X
<b>CONSTRUCCIONS EN SNU</b>	Masies catalogades		X
	Patrimoni Arquitectònic		X
	Patrimoni Arqueològic		X
	Habitatges residencials	X	
	Equipaments	X	
	Edificacions vinculades activitats agràries i remaderes	X	
	Visuals i punts simbòlics		X
	Nuclis urbans		X
Indústries	X		
<b>INFRAESTRUCTURES</b>	Carreteres		X
	Camins públics		X
	Ferrovial		X

Taula determinacions incloses en la proposta de regulació. Font: elaboració pròpia

## Proposta d'ordenació per la implantació d'instal·lacions

En funció de les característiques esmentades en l'anterior taula es determinen els següents àmbits aptes i no aptes per a la implantació de parcs fotovoltaics, ordenats de la següent manera, considerant que els sòls aptes quedaran subjectes a les restriccions determinades en l'Article 9.3 apartat a) del *Decret Llei 16/2019*, de 26 de novembre, de *mesures urgents per a l'emergència climàtica i l'impuls a les energies renovables per a sòls de Classe de Capacitat Agrològica III i IV*. Determinant la prohibició d'instal·lacions en els sòls que siguin de Classe I i Classe II de capacitat agrològica, i l'admissió de les instal·lacions amb condicionants en els sòls de Classe III i IV. Les restriccions d'aquest Decret Llei en qualsevol cas prevalen sobre les determinacions de la normativa de la modificació.



Proposta de regulació. Plànol 0.01. Font: elaboració pròpia

### Àmbit apte

Els àmbits aptes d'implantació són aquells terrenys de sòl no urbanitzable en què es permet la implantació d'instal·lacions d'energia fotovoltaica. Es consideren àmbits

aptes d'implantació aquells qualificats de Zona lliure permanent (clau 15), sempre que no siguin de capacitat agrològica I i II, d'acord amb l'Article 9.3 apartat a) del Decret Llei 16/2019, del 26 de novembre, de mesures urgents per a l'emergència climàtica i l'impuls a les energies renovables, o no es trobin en alguna de les situacions descrites als sòls no aptes. S'haurà de realitzar l'estudi d'aixecament del mapa de capacitat agrològica al terreny objecte d'implantació, prèviament a la instal·lació. Les condicions d'implantació segons la capacitat agrològica I i II, i III i IV, són les següents:

- Als sòls de capacitat agrològica I i II, no s'admet la implantació de parcs fotovoltaics, llevat dels supòsits següents:
  - Quan es tracti de plantes destinades a l'autoconsum que siguin adjacents al punt de subministrament.
  - Quan es tracti de plantes incloses en projectes d'investigació i recerca participats per centres de recerca o universitats amb finalitats experimentals, sempre que la seva ocupació no sigui superior a 10 ha.
  - Quan es tracti d'instal·lacions solars ubicades sobre conreus que compleixin els requisits següents: En el cas de conreus llenyosos, que les plantes fotovoltaïques disposin d'una estructura que situï les plaques per sobre de les plantes, de manera que no impedeixin les pràctiques normals del conreu ni la seva mecanització i sempre que tinguin en compte la influència de l'ombra que projecten les plaques. En el cas de conreus herbacis i hortícoles, quan la distància entre les plaques sigui la necessària per a la mecanització o gestió del conreu, i sempre que tinguin en compte la influència de l'ombra que hi projecten les plaques.
  
- Als sòls de capacitat agrològica III i IV es permet la implantació en tots aquells àmbits aptes amb les restriccions determinades:
  - Es limita l'ocupació de la totalitat dels projectes aprovats a un màxim de 10% de la superfície agrícola de secà del terme comarcal, i a un màxim del 5% de la superfície agrícola de regadiu del terme comarcal.

Els sòls considerats aptes, en qualsevol cas s'hauran d'estar a les condicions i els criteris mediambientals descrits a la normativa del document.

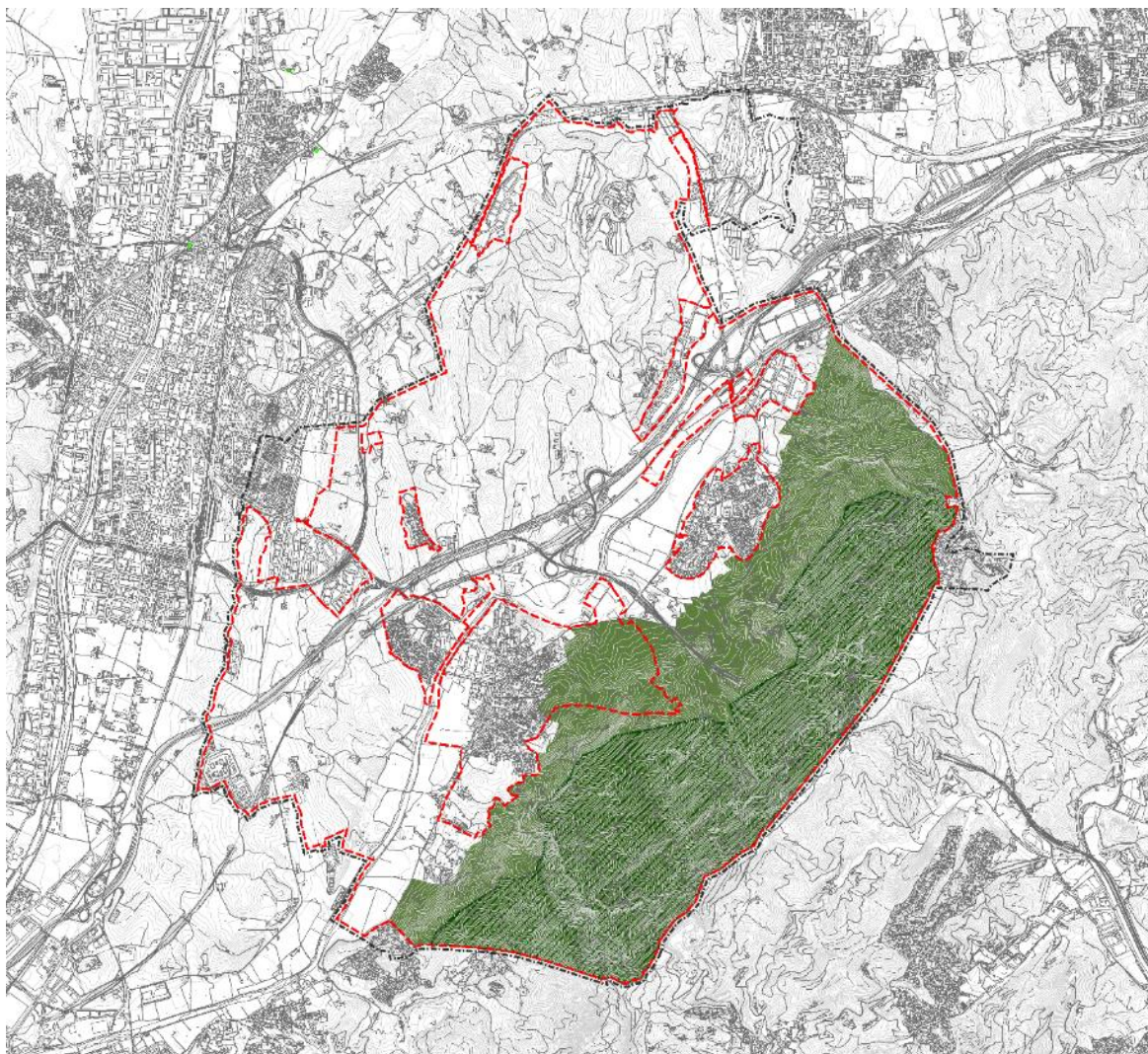
#### **Àmbit no apte d'implantació**

No es permet la implantació en tots aquells àmbits que dins d'aquest conjunt es troben categoritzats en els següents grups en funció de la seva prohibició:

- **Àmbit no apte per característiques territorials:** àmbits que tant per disposicions territorials (PTMB, PEIN, capacitat agrològica, mapa de cobertes),

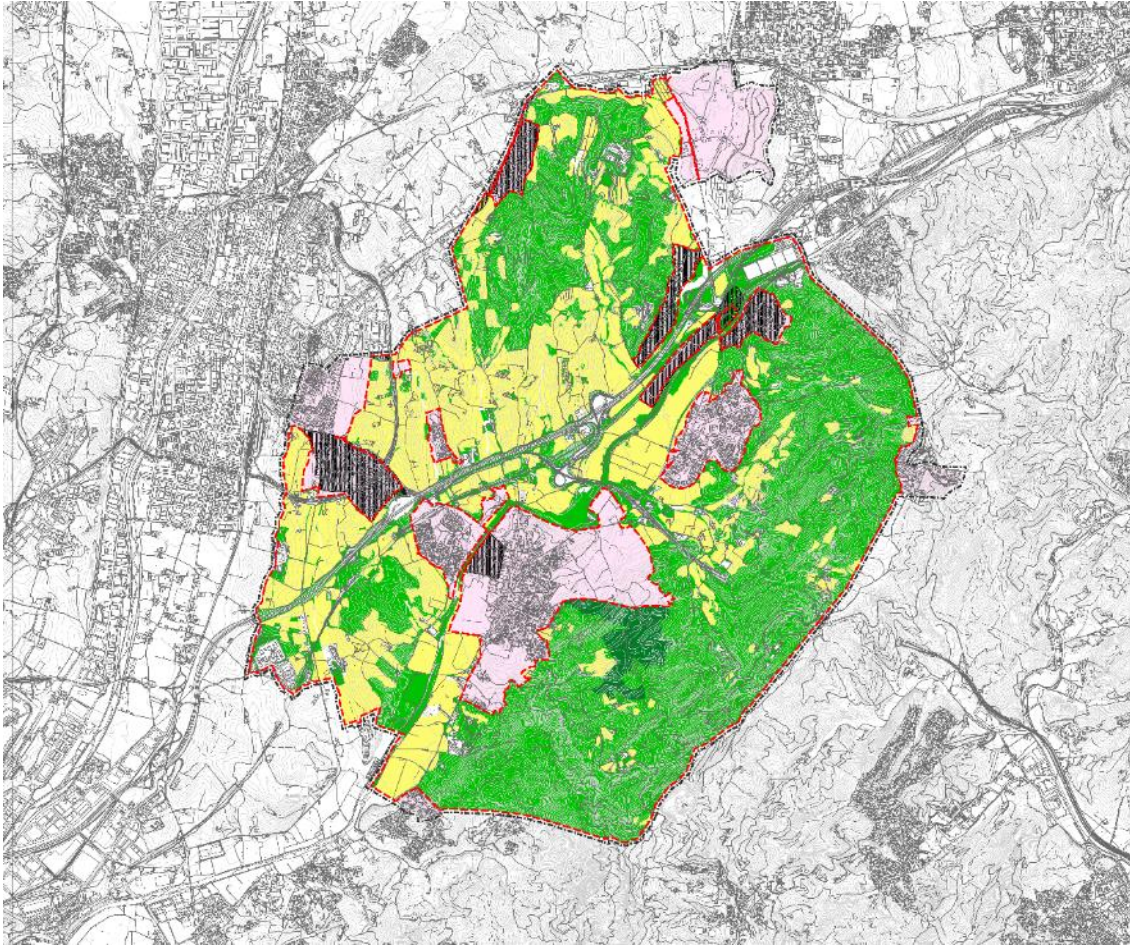


com per condicions morfològiques (pendents superiors al 20%) no és apta la seva implantació.



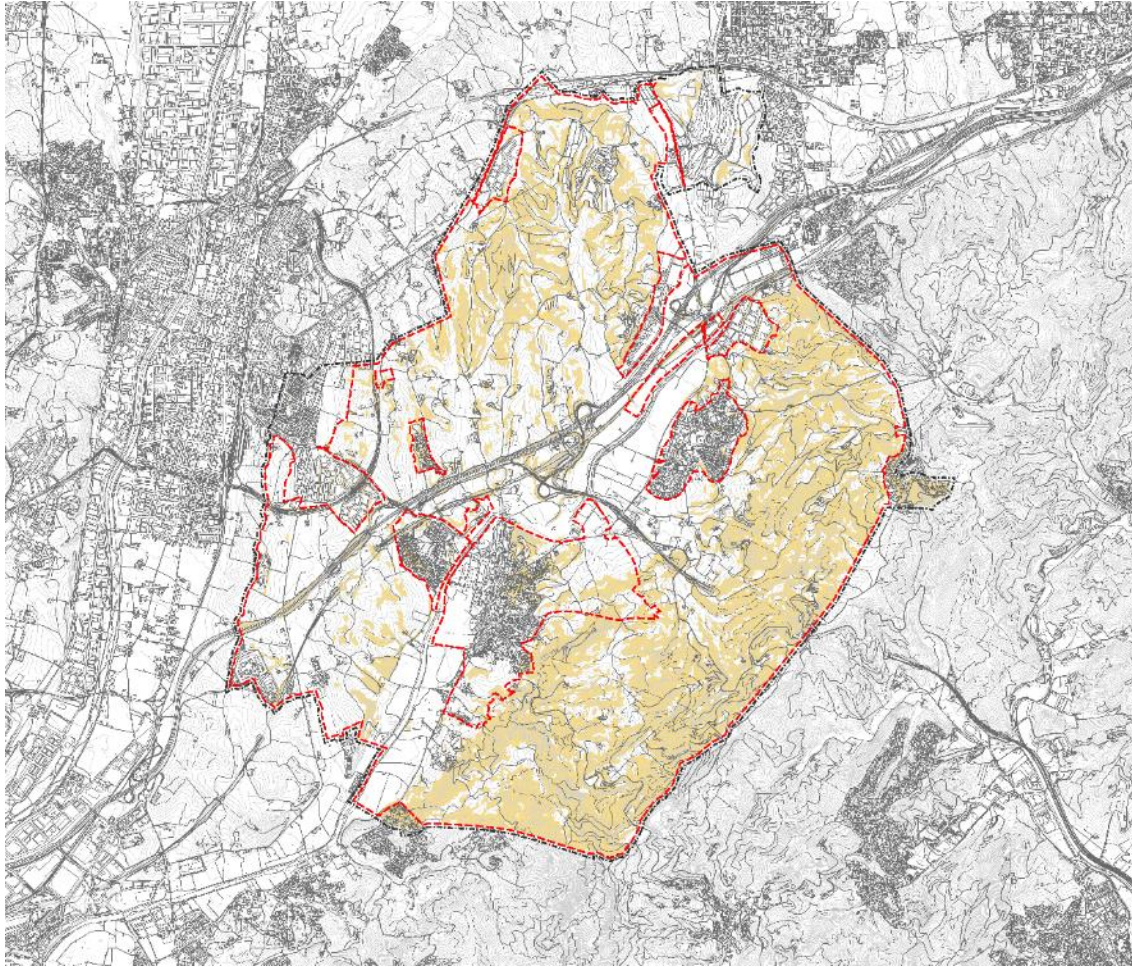
*Àmbits de protecció. Plànol d'informació I.06. Font: Elaboració pròpia*





*Cobertes del sòl. Plànol d'informació I.11. Font: Elaboració pròpia*

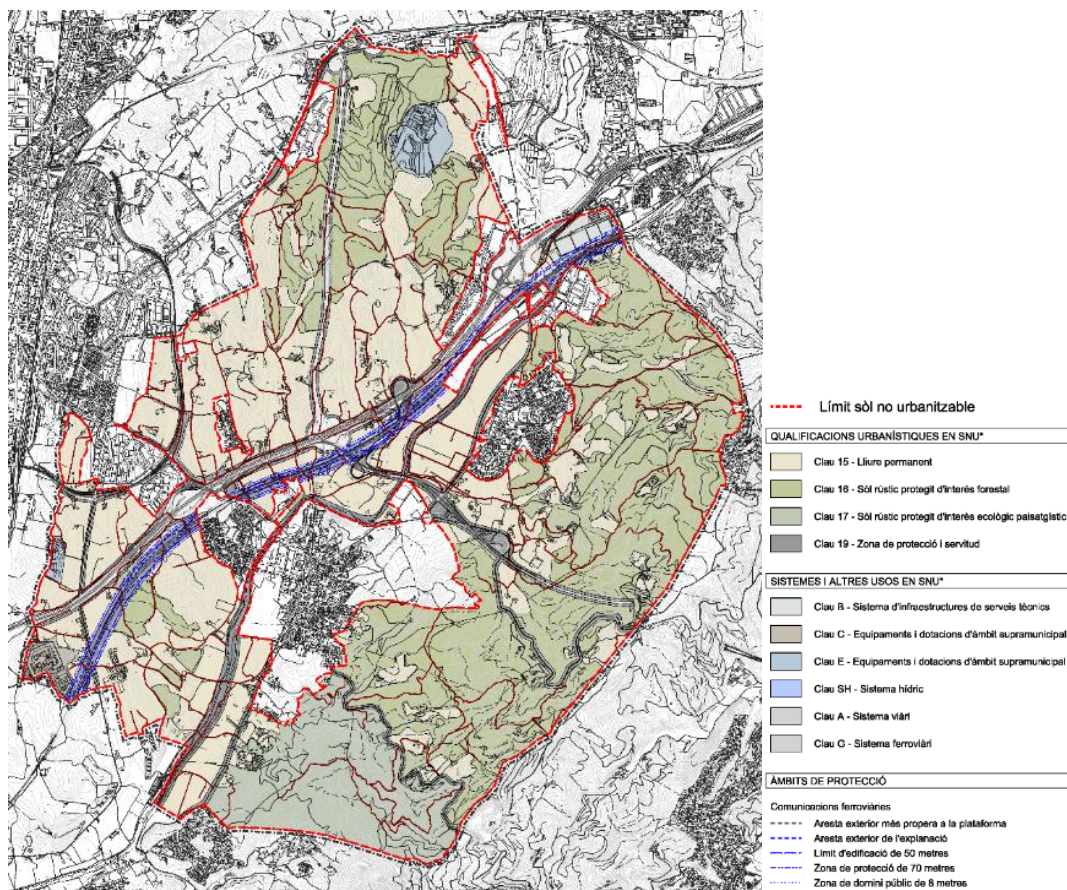




*Topografia (pendents > 20%). Plànol d'informació I.09. Font: Elaboració pròpia*

- **Àmbit no apte segons zones en sòl no urbanitzable:** no seran aptes d'implantació els sòls qualificats de *Sòl rústic protegit d'interès forestal*, *Sòl rústic protegit d'interès ecològic paisatgístic* i *Zona de protecció i servitud*.





Ordenació del sòl no urbanitzable. Sistemes i tipus de sòl. Planol d'informació I.05. Font: TR PGOU la Roca del Vallès

- **Àmbit no apte segons elements fluvials:** àmbits qualificats com a sistemes hidràulics i les zones inundables definides pel Reglament del Domini Públic Hidràulic, com els següents:
  - **Per protecció de cursos fluvials:** No es permet la implantació en rieres i torrents en totes aquelles zones a 5 m a comptar del seu eix.
  - **Per períodes de retorn de 10, 100 i 500 anys:** No es permet la implantació en totes aquelles zones tal i com es determina en l'Article 14bis del Reglament del domini públic hidràulic, aprovat pel Reial decret 849/1986, d'11 d'abril.

**Art. 14bis—Limitacions als usos del sòl en la zona inundable**

1. Las nuevas edificaciones y usos asociados en aquellos suelos que se encuentren en situación básica de suelo rural en la fecha de entrada en vigor del Real Decreto 638/2016, de 9 de diciembre, se realizarán, en la medida de lo posible, fuera de las zonas inundables.

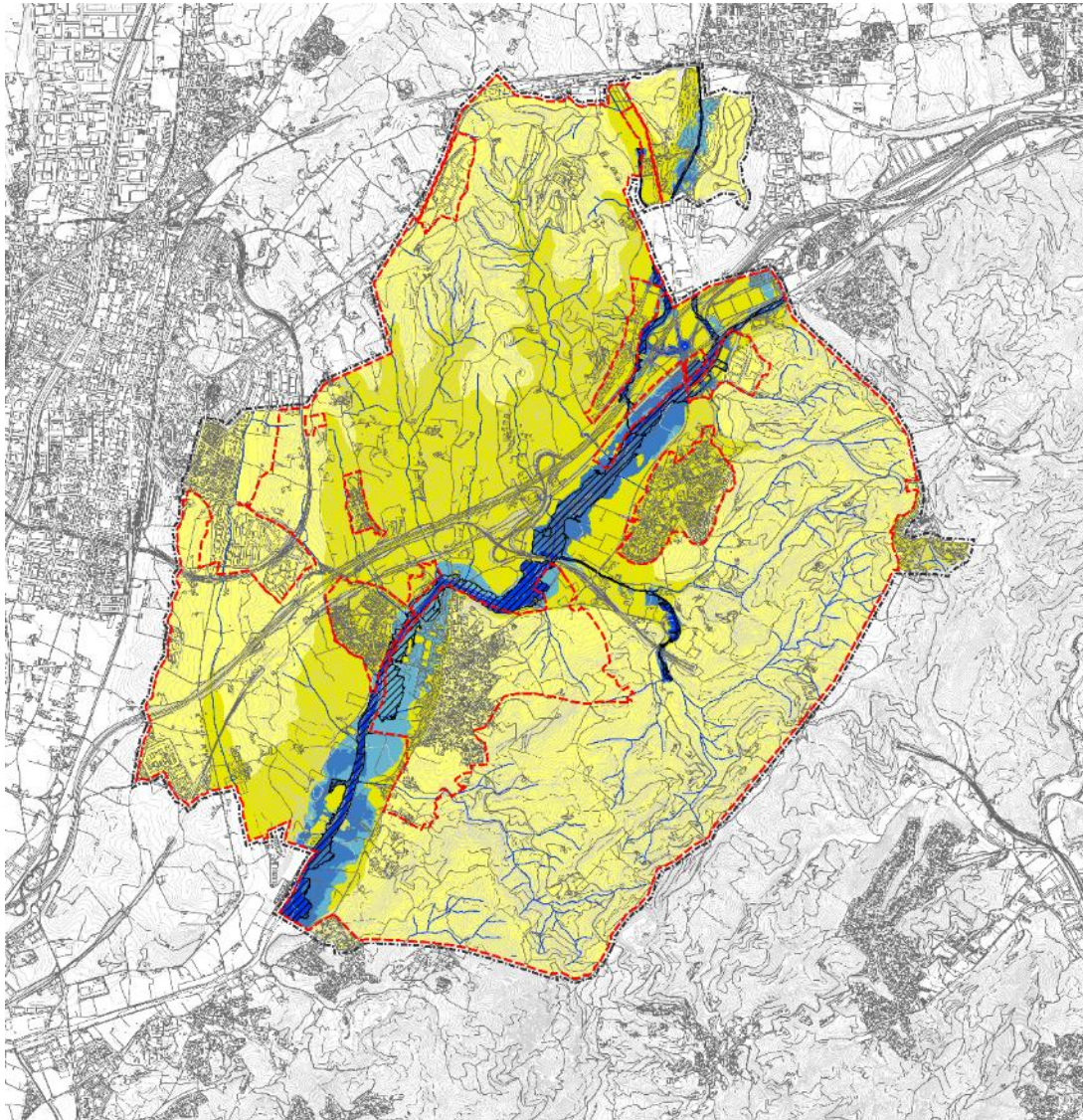
- **Per zona de flux preferent (ZFP):** No es permet la implantació en totes aquelles zones tal i com es determina en l'Article 9bis del Reglament del domini públic hidràulic, aprovat pel Reial decret 849/1986, d'11 d'abril.

**Article 9 bis. Limitacions als usos en la zona de flux preferent en sòl rural.**

(...) 1. En els sòls que a la data d'entrada en vigor del Reial decret 638/2016, de 9 de desembre, estiguin en la situació bàsica de sòl rural del text refós de la Llei de sòl i rehabilitació urbana, aprovat pel Reial decret legislatiu 7/2015, de 30 d'octubre, no es permet la instal·lació de noves:

a) Instal·lacions que emmagatzemin, transformin, manipulin, generin o aboquin productes que puguin ser perjudicials per a la salut humana i l'entorn (sòl, aigua, vegetació o fauna) com a conseqüència del seu arrossegament, dilució o infiltració, en particular estacions de subministrament de carburant, depuradores industrials, magatzems de residus, instal·lacions elèctriques de mitjana i alta tensió; o centres escolars o sanitaris, residències de persones grans, o de persones amb discapacitat, centres esportius o grans superfícies comercials on es puguin donar grans aglomeracions de població; o parcs de bombers, centres penitenciaris, instal·lacions dels serveis de protecció civil.





*Hidrologia. Plànol d'informació I.16. Font: Elaboració pròpia*

- **Àmbit no apte segons elements viaris:** No es permet la instal·lació en totes aquelles zones a 15 m respecte de l'eix del camí de tots aquells camins públics en Sòl No Urbanitzable. Tal com es determina als *Criteris per a la implantació de Plantes Solars Fotovoltaiques en el Sòl No Urbanitzable a Catalunya*, publicat el desembre de 2022 per la Direcció General d'Ordenació del Territori, Urbanisme i Arquitectura de la Generalitat de Catalunya.



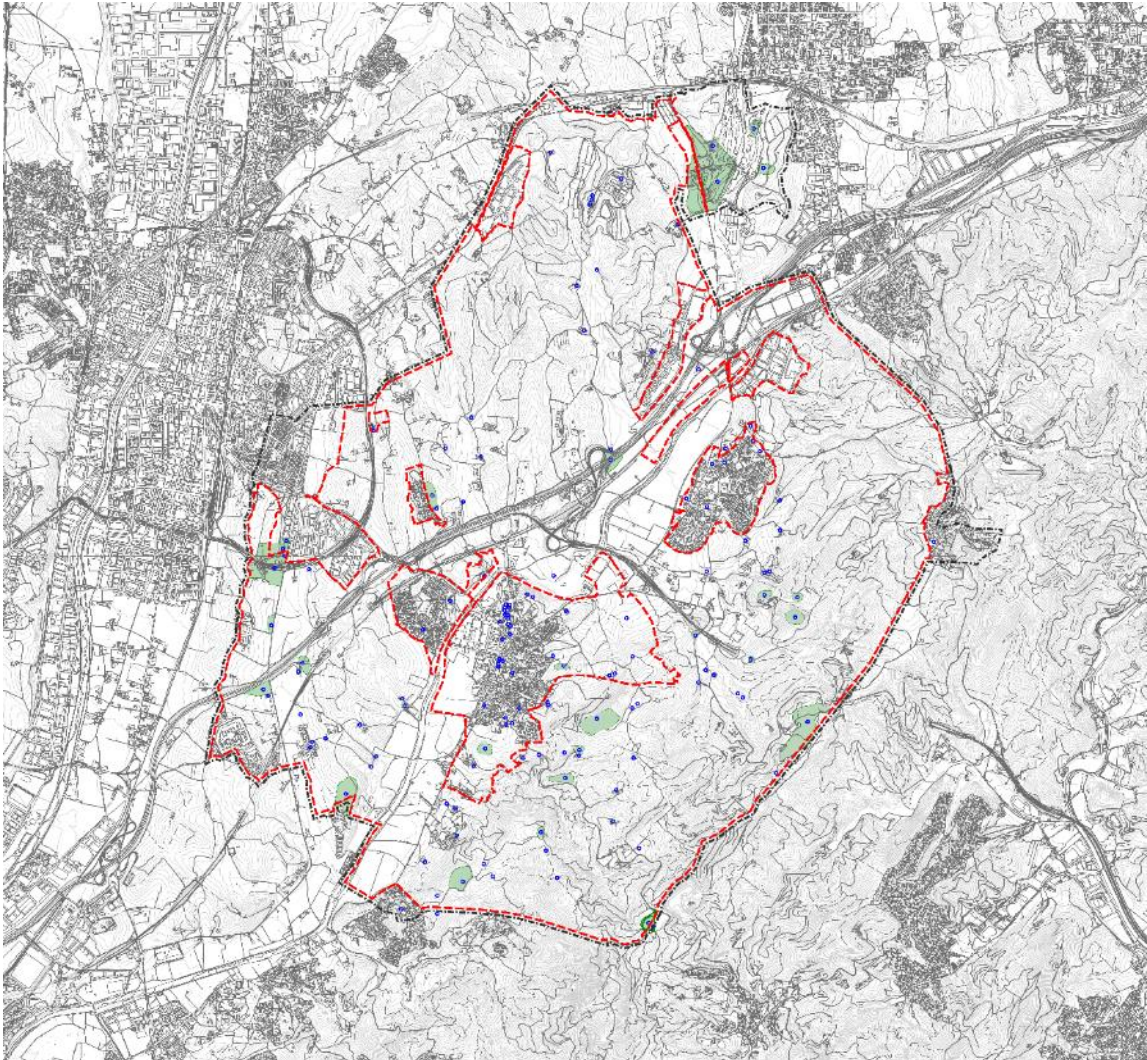


Camins. Plànol d'informació I.22. Font: Elaboració pròpia

- **Àmbit no apte segons elements d'interès en sòl no urbanitzable:** elements protegits pel *Pla Especial i Catàleg del Patrimoni de la Roca del Vallès* i els elements inclosos o catalogables dins el patrimoni arquitectònic i arqueològic. També es protegiran les àrees que conformen les conques visuals al municipi des dels punts identitaris d'aquest així com aquests mateixos punts, i els nuclis urbans consolidats o en alt desenvolupament i els terrenys pròxims a aquests.
  - **Per protecció de masies i béns patrimonials catalogats i catalogables:** No es permet la implantació en aquelles zones a 100m d'aquells elements identificats dins del *Pla Especial i Catàleg del Patrimoni de la Roca del Vallès* i aquells catalogables. Determinació estreta dels *Criteris per a la implantació de Plantes Solars Fotovoltaiques en el Sòl No Urbanitzable a Catalunya*, publicades el desembre de 2022 per la Direcció General d'Ordenació del Territori, Urbanisme i Arquitectura de la Generalitat de Catalunya.
  - **Per protecció del patrimoni arqueològic:** No es permet la implantació en aquelles zones dins dels 15 m al límit de parcel·la catalogada o catalogable.

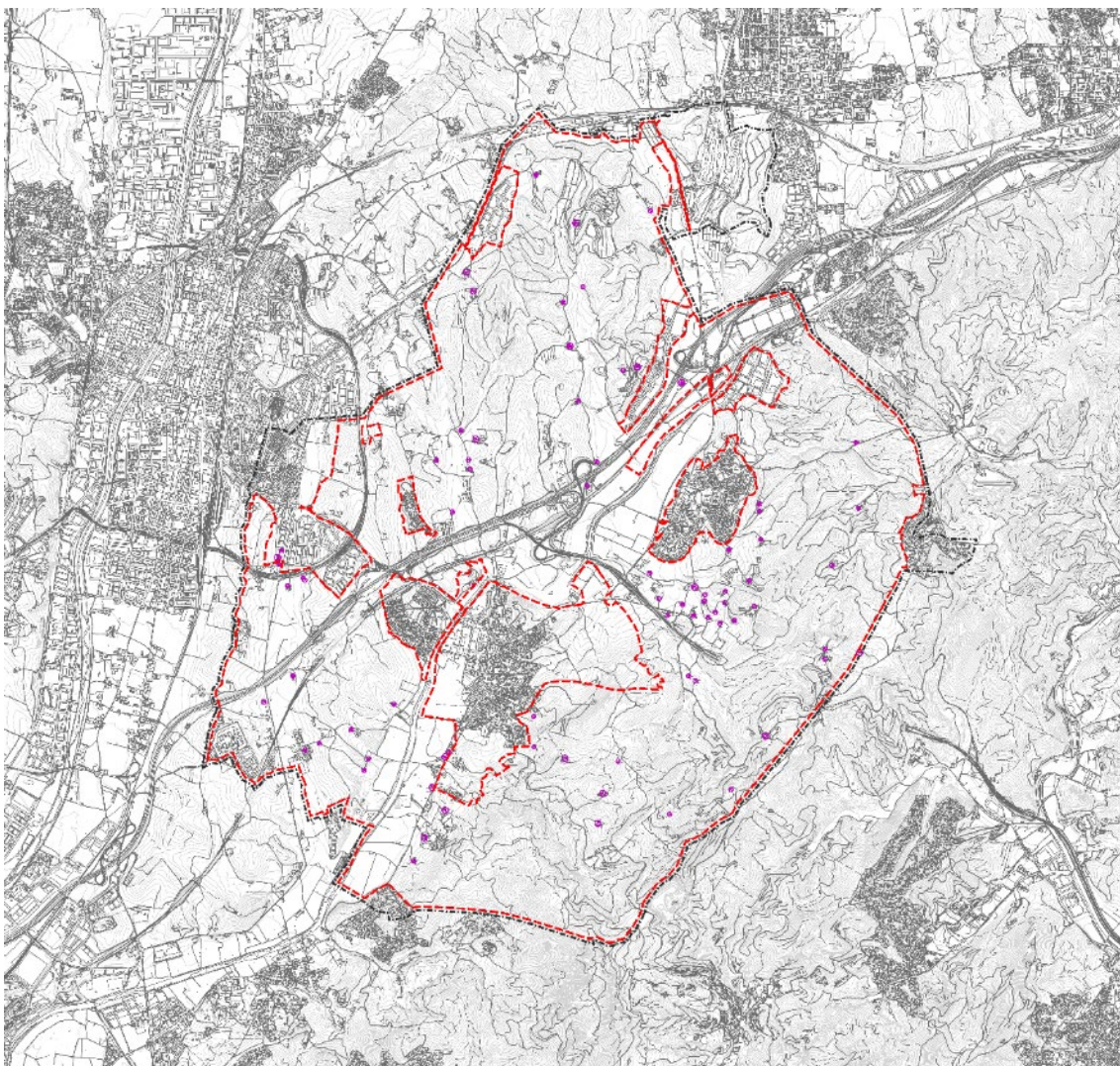


Determinació extreta dels *Críteris per a la implantació de Plantes Solars Fotovoltaïques en el Sòl No Urbanitzable a Catalunya*, publicades el desembre de 2022 per la Direcció General d'Ordenació del Territori, Urbanisme i Arquitectura de la Generalitat de Catalunya.



*Elements d'interès patrimonial. Plànol d'informació I.20. Font: Elaboració pròpia*

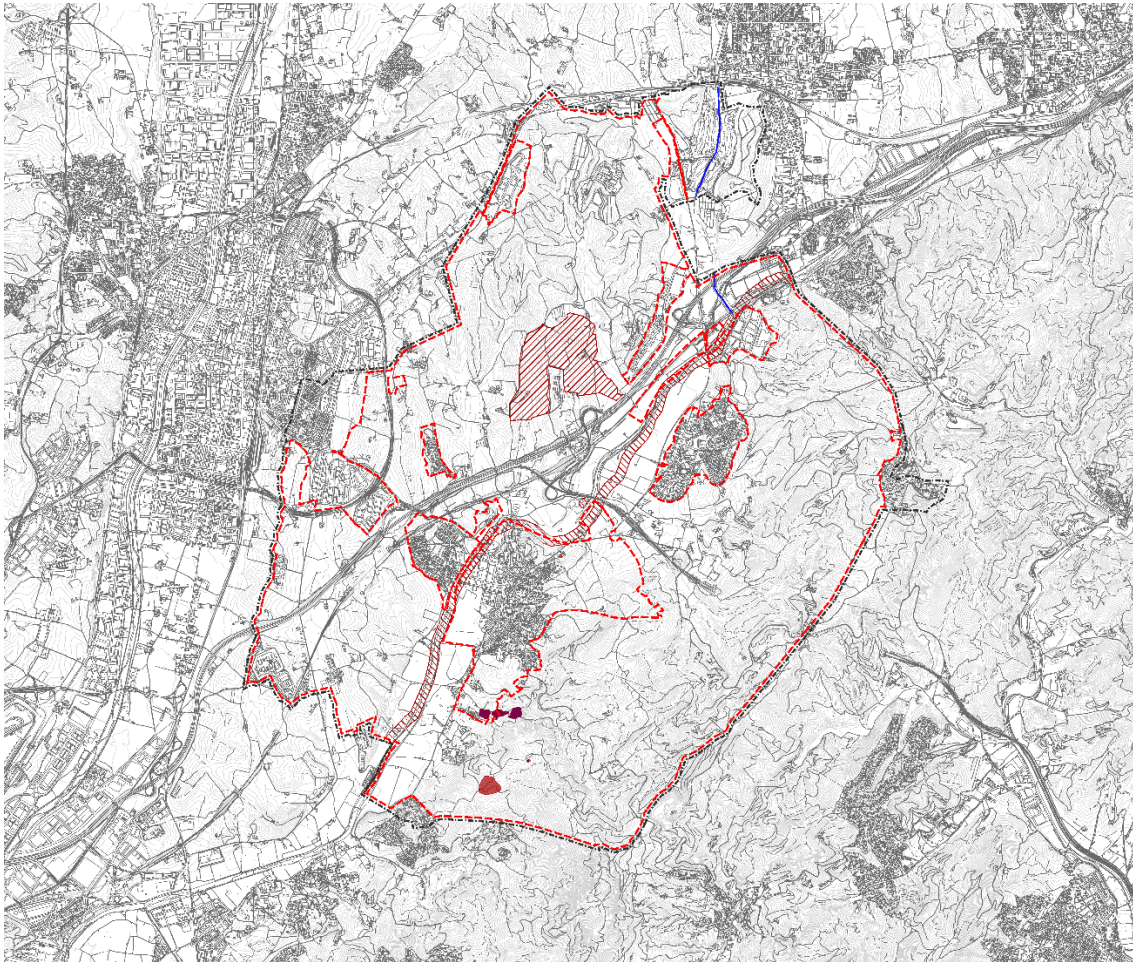




*Masies catalogades. Plànol d'informació I.21. Font: Elaboració pròpia*

- **Àmbit no apte segons flora i fauna:** àmbits no aptes per a la implantació per la protecció de la flora i fauna que suposin la disminució d'aquesta, com els següents casos:
  - **Zones no aptes per protecció d'Isoetes durieui i Aira praecox:** No es permet la implantació en aquelles zones on hi hagi presència d'aquestes àrees de flora amenaçada. D'acord amb les determinacions del document d'abast de l'OTAA, en data 02 de gener de 2025.
  - **Zones no aptes per protecció d'ocells:** No es permet la implantació a la zona amb presència de migració dels ocells típics d'espais oberts que es troben amenaçats. D'acord amb les determinacions del document d'abast de l'OTAA, en data 02 de gener de 2025.





Zones d'interès faunistic i floristic. Plànol d'informació I.015. Font: Elaboració pròpia

Aquesta proposta de regulació determina que el 8% del sòl no urbanitzable seria apte per a la implantació d'energies renovables fotovoltaïques, el que significa un total de 234,42 ha. Aquesta superfície resta subjecte a les condicions de l'Article 9.3 del *Decret Llei 16/2019*, del 26 de novembre. Per tant, en el cas que alguns sòls d'aquesta categoria fossin capacitat agrològica III i IV, la superfície apta es reduiria segons les condicions del decret. Sense considerar la possibilitat que en sòl no apte de capacitat agrològica I i II s'admeten les instal·lacions anomenades agrovoltaïques (compatibles amb l'ús agrícola) i que encara podrien aportar una major capacitat. A tota aquesta àrea apta en sòl no urbanitzable se li afegirien 146,81 ha de sòl urbà i urbanitzable, que es correspon amb la superfície edificada i la superfície edificable, descomptant la destinada a espais lliures i sistema viari que són 80,69 ha. Per tant, el sòl disponible al municipi seria un total de **381,23 ha** per a la implantació d'instal·lacions d'energies renovables fotovoltaïques.

### **Proposta d'actualització dels usos en les masies del Sòl no urbanitzable**

Els articles 39.2 i 39.4 de la Normativa del TR PGOU defineixen l'ús hotel·ler i el comercial de la següent manera:



*“2. **Hotelero:** el uso hotelero corresponde a aquellos edificios que se destinan a alojamiento temporal para transeúntes, como hoteles, moteles, pensiones, aparta-hoteles y, en general todos los establecimientos de hostelería.*

*4. **Comercial:** el uso de comercial comprende los locales abiertos al público, destinados a la venta al detalle o a la prestación de servicios personales.”*

En conseqüència, segons les Normes Urbanístiques, es prohibeix l'ús de turisme rural, turisme, restauració i altres similars, a les masies situades en sòl no urbanitzable, ja que aquest ús es consideraria d'ús hotelier o comercial segons el TR PGOU.

Es proposa la modificació dels articles que es refereixen als usos admissibles en les masies del Sòl no urbanitzable, per fer-los compatibles amb l'Article 47.3 bis del TRLUC amb l'objectiu de fomentar la preservació i recuperació d'aquestes. D'acord amb els criteris l'article esmenat, queden prohibits en la totalitat del sòl no urbanitzable els següents usos amb les corresponents excepcions:

- **Hotelier**, excepte a les masies en sòl no urbanitzable i d'acord amb les determinacions de l'Article 47.3 bis del TRLUC, quan es contempli expressament aquest ús en el corresponent Pla especial o Projecte d'actuació específica.  
L'ús hotelier inclou l'ús turístic i de turisme rural, d'acord amb l'Article 39 d'aquestes normes
- **Comercial**, excepte a les masies en Sòl no urbanitzable i d'acord amb les determinacions de l'Article 47.3 bis del TRLUC, quan es contempli expressament aquest ús en el corresponent Pla especial o Projecte d'actuació específica.  
L'ús comercial inclou l'ús de restauració, d'acord amb l'Article 39 d'aquestes normes
- **Magatzems**, excepte els directament relacionats amb explotacions agropecuàries i forestals
- **Comercial concentrat**
- **Oficines**, exclusivament es permet com a ús complementari de l'exercici de professions liberals a les masies en Sòl no urbanitzable, quan es contempli expressament aquest ús en el corresponent Pla especial o Projecte d'actuació específica
- **Industrial**

### **3. AVALUACIÓ DE LA SUPERFÍCIE APTA RESPECTE A LES NECESSITATS ENERGÈTIQUES**

L'Institut Català d'Energia (ICAEN) ofereix el consum d'energia elèctrica per municipis de Catalunya des de 2013 fins el 2022. Les dades considerades per justificar el consum d'energia seran les de 2022, ja que les de 2020 i 2021 podrien mostrar uns patrons de consum esbiaixats degut a l'aturada de l'activitat de molts sectors econòmics per la situació sanitària provocada per la COVID-19. El 2022 el consum total d'energia elèctrica al municipi de la Roca del Vallès era de 110.435.416 kWh. Un 46,53%

d'aquests quilowatts hora (51.389.036 kWh) eren consumits pel sector industrial, mentre que un 37,57% (41.489.398 kWh) pel sector terciari i un 15,25% (16.836.441 kWh) pels usos domèstics. Considerant que la potència que es pot generar en un parc fotovoltaic és de 0,6 MW/ha i el rendiment de 1.400 MWh/ha es determina que la producció d'un parc fotovoltaic pot ser de 840 MWh per hectàrea. Per tant, per cobrir el consum d'energia de la Roca del Vallès a través de l'energia solar fotovoltaica es necessitarien un total de 130,61 ha.

Amb la proposta de regulació presentada, l'alternativa 2, el sòl apte per a la implantació d'instal·lacions fotovoltaiques és de 381,23 ha, de les quals 146,81 ha corresponent a sòl urbà i urbanitzable (superfície edificada i superfície edificable descomptant la destinada a espais lliures i sistema viari que són 80,69 ha) i 234,42 ha a sòl no urbanitzable, la superfície podria reduir-se en el moment d'aixecar el mapa de Classes de Capacitat Agrològica de la zona. En el cas actual en què no es disposa de mapa de Classes de Capacitat Agrològica, els sòls susceptibles a esdevenir Classe de Capacitat Agrològica I, II, III i IV, es consideren aptes, i aquesta superfície seria suficient per cobrir les necessitats actuals.

Pel que fa a les necessitats futures, segons els estudis de transició energètica es preveu que el 2030 hi hagi un augment del consum energètic d'1,7 vegades l'actual, per tant, en aquest horitzó la Roca del Vallès passaria a tenir un consum d'energia elèctrica de 187.740.207,2 kWh. Les hectàrees necessàries per cobrir aquesta despesa amb energia solar fotovoltaica serien 222,04 Ha. L'escenari de consum pel 2050 segons la Prospectiva Energètica de Catalunya (PROENCAT) seria de 2,2 vegades l'actual, per tant, en aquest cas el municipi objecte d'estudi passaria a consumir 242.957.915,20 kWh i necessitaria 287,35 Ha d'instal·lacions fotovoltaiques per cobrir la totalitat de la despesa energètica municipal.

	ALTERNATIVA 2	SUPERFÍCIE NECESSÀRIA 2024	SUPERFÍCIE NECESSÀRIA 2030	SUPERFÍCIE NECESSÀRIA 2050
Superfície apta en sòl no urbanitzable	234,42			
Superfície apta en sòl urbà i urbanitzable	146,81			
<b>TOTAL</b>	<b>381,23</b>	<b>130,61</b>	<b>222,04</b>	<b>287,35</b>

*Quadre resum de superfícies aptes i superfícies necessàries*

Per tant, les 381,23 ha de sòl apte que s'han justificat serien suficients per cobrir les necessitats presents i futures del municipi, sense tenir en compte la possibilitat que en sòl no apte de capacitat agrològica I i II s'admeten les instal·lacions anomenades agrovoltaiques (compatibles amb l'ús agrícola) i que encara podrien aportar una major capacitat.

#### 4. COMPLIMENT DE L'OBJECTIU DEL DESENVOLUPAMENT URBANÍSTIC SOSTENIBLE

L'article 59 del TRLUC, que defineix el contingut dels Plans d'Ordenació Urbanística Municipal, estableix en el seu apartat 3.b que la memòria ha d'integrar la justificació de l'observança de l'objectiu del desenvolupament urbanístic sostenible i de les directrius per al planejament urbanístic que es recullen en els articles 3 i 9 del mateix text legal. Els principis generals, relatius al desenvolupament urbanístic sostenible es transcriuen a continuació:

##### ***Art.3 Concepte de desenvolupament urbanístic sostenible***

- 1. El desenvolupament urbanístic sostenible es defineix com la utilització racional del territori i el medi ambient i comporta conjuminar les necessitats de creixement amb la preservació dels recursos naturals i dels valors paisatgístics, arqueològics, històrics i culturals, a fi de garantir la qualitat de vida de les generacions presents i futures.*
- 2. El desenvolupament urbanístic sostenible, atès que el sòl és un recurs limitat, comporta també la configuració de models d'ocupació de la preservació i la millora dels sistemes de vida tradicionals a les àrees rurals i consolidin un model de territori globalment eficient.*
- 3. L'exercici de les competències urbanístiques ha de garantir, d'acord amb l'ordenació territorial, l'objectiu del desenvolupament urbanístic sostenible.*

Així, tot i que alguna de les directrius tenen sentit en el marc de formulació del planejament general i no tant en una Modificació puntual com la que ara es planteja, en general es constata que la proposta presentada és coherent amb aquests principis, com també de les directrius establertes a l'article 9, del TRLUC, el qual estableix en el seu primer punt:

##### ***Art.9 Directrius per al planejament urbanístic***

*Les administracions amb competències en matèria urbanística han de vetllar perquè les determinacions i l'execució del planejament urbanístic permetin assolir, en benefici de la seguretat i el benestar de les persones, uns nivells adequats de qualitat de vida, de sostenibilitat ambiental i de preservació enfront dels riscos naturals i tecnològics.*

#### 5. LEGISLACIÓ I COMPROMISOS AMB EL CANVI CLIMÀTIC

Tal com indica l'Oficina Catalana del Canvi Climàtic l'Oficina (OCCC), cal tenir en compte que la disposició addicional primera del Decret Llei 24/2021, de 26 d'octubre, d'acceleració del desplegament de les energies renovables distribuïdes i participades, preveu que ***el Govern ha d'acordar la formulació del Pla territorial sectorial per a la generació elèctrica eòlica i fotovoltaica, les seves línies d'evacuació i els seus elements d'emmagatzematge, el qual ha de determinar la producció d'energia de cada comarca en funció de la seva demanda i tenint en compte criteris de solidaritat intercomarcal per assolir els objectius a nivell global, de Catalunya.*** Per tant, l'OCCC considera que el

present pla tindrà una vigència provisional i s'haurà d'adaptar properament a les prescripcions d'aquest futur Pla territorial sectorial.

## **6. PLÀNOL DE DELIMITACIÓ DELS ÀMBITS SUBJECTES A SUSPENSÍO DE LICÈNCIES I DE TRAMITACIÓ DE PROCEDIMENTS**

Se suspenen en els àmbits delimitats en el plànol següent S.01 les llicències i tramitació de procediments durant el termini d'un any a partir de la data d'aprovació inicial del document de *"MODIFICACIÓ PUNTUAL DEL PLA GENERAL D'ORDENACIÓ DE LA ROCA DEL VALLÈS PER A LA REGULACIÓ DE LES CONDICIONS D'IMPLANTACIÓ D'INSTAL·LACIONS DE PRODUCCIÓ I DISTRIBUCIÓ D'ENERGIES RENOVABLES I L'ACTUALITZACIÓ DEL RÈGIM D'USOS DEL SÒL NO URBANITZABLE"*. No estan subjectes a suspensió de llicències i de tramitació de procediments aquelles actuacions que no són objecte de la present modificació del Pla compatibles tant amb el planejament vigent com amb la nova proposta de regulació.

28 de febrer de 2025

Joan Badia Font, arquitecte  
GMG PLANS I PROJECTES, SLP



