

2007/28030/B-271
25/6/12 1308

T.R. PLA ESPECIAL i CATÀLEG DEL PATRIMONI DE LA ROCA DEL VALLÈS



VOLUM 1/4

A. MEMÒRIA C. PLÀNOLS ANNEXES



Generalitat de Catalunya
Departament de Territori i Sostenibilitat
Direcció General d'Ordenació
del Territori i Urbanisme

Aprovat definitivament per la Comissió
Territorial d'Urbanisme de Catalunya
en sessió de **20 SET. 2012**
amb les prescripcions d'ofici esmentades
a l'acord

La secretària
Teresa Manté

M. Teresa Manté i Prats

DILIGENCIA

Que expedixo, jo la secretària, per tal de fer constar que el Ple de l'Ajuntament, en sessió ordinària de 31 de maig de 2012, va aprovar aquest Pla Especial provisionalment.
La Roca del Vallès, 1 de juny de 2012

La secretària,
Dolores Melero Guixoa

Ajuntament de
la Roca del Vallès

Ajuntament de



la Roca del Vallès

ÍNDEX

A.- PLA ESPECIAL DEL PATRIMONI DE LA ROCA DEL VALLÈS.

TÍTOL I. MEMÒRIA

- 1.1. Objectius i justificació del Pla Especial
- 1.2. Estructuració i contingut del Pla Especial
- 1.3. Síntesi històrica de l'evolució de la Roca del Vallès
- 1.4. Característiques del Patrimoni Arquitectònic de la Roca
- 1.5. Marc legal

TÍTOL II. CATÀLEG

- 2.1. Descripció del Catàleg
- 2.2. Justificació de la inclusió
- 2.3. Classificació tipològica
- 2.4. Instrumentació de la protecció
- 2.5. Procediment per la inclusió o exclusió del Catàleg
- 2.6. Llistat del Catàleg


 Generalitat de Catalunya
 Departament de Territori i Sostenibilitat
 Direcció General d'Ordenació
 del Territori i Urbanisme

Aprovat definitivament per la Comissió
 Territorial d'Urbanisme de Barcelona
 en sessió de **20 SET. 2012**
 amb les prescripcions d'ofici esmentades
 a l'acord

La secretària

 M. Teresa Mantó i Prats

TÍTOL III. NORMATIVA

- Capítol 1. Naturalesa i disposicions de caràcter general
- Capítol 2. Desenvolupament del pla
- Capítol 3. Comissió Tècnica Municipal del Patrimoni
- Capítol 4. Intervenció en les activitats
- Capítol 5. Disposicions comunes
- Capítol 6. Disposicions particulars
- Capítol 7. Disposicions comunes a tots els nivells de protecció
- Capítol 8. Disposicions especials per a les masies
- Capítol 9. Disposicions especials per a les construccions
agrícoles auxiliars
- Capítol 10. Disposicions especials per a les àrees
d'expectativa arqueològica
- Capítol 11. Disposicions especials pel nucli antic
- Capítol 12. Disposicions especials per afectacions supramunicipals

TÍTOL IV. ESTUDI ECONÒMIC (Pla de viabilitat econòmica)

Disposició addicional

BIBLIOGRAFIA



B.- CATÀLEG.

Fitxes 1-138

C.- PLÀNOLS.

1. Plànol de situació 1/10.000 La Roca nord
2. Plànol de situació 1/10.000 La Roca sud
3. Ortofotomapa 1/5.000
4. Ortofotomapa 1/5.000
5. Ortofotomapa 1/5.000
6. Ortofotomapa 1/5.000
7. Ortofotomapa 1/5.000
8. Ortofotomapa 1/5.000
9. Ortofotomapa 1/5.000

ANNEXES.

ANNEX 1: Protecció documental. Fitxa protecció 62: Ajuntament Vell

ANNEX 2: Informes

ANNEX 3: Justificació. Fitxa 101: Roca Foradada de Can Gol II

ANNEX 4: Justificació. Fitxa 57: Sant Bartomeu de Cabanyes



Generalitat de Catalunya
Departament de Territori i Sostenibilitat
Direcció General d'Ordenació
del Territori i Urbanisme
Comissió Territorial d'Urbanisme
de Barcelona

TÍTOL I. MEMÒRIA

1.1. Objectius i justificació del Pla Especial.

El Pla Especial és un document que té per objectiu regular la protecció, conservació i millora dels edificis i elements que han estat inventariats en el corresponent Catàleg del Patrimoni de la Roca del Vallès, pels seus valors arquitectònics i/o històrics.

El Catàleg del Patrimoni forma part d'aquest Pla Especial i respon a la necessitat d'inventariar els edificis i elements amb valor arquitectònic i/o històric que es considera que són peces representatives de la identitat local.

El Pla Especial és un instrument urbanístic que, juntament amb el Catàleg, ha de definir i regular la protecció, conservació i millora dels béns que integren aquest Catàleg. Tanmateix estableix el seu règim d'edificació i ús.

El Pla Especial estableix la normativa específica per regular el règim d'edificació i ús dels béns catalogats i controlar-ne les intervencions per tal de garantir d'una forma completa la protecció.

També serà un objectiu la previsió dels recursos de foment i estímul, no inclosos en el Pla Especial actual, per tal d'assegurar-ne la subsistència, evitar-ne la degradació, i millorar i recuperar els béns patrimonials.

El document va ser redactat i coordinat per Josep Ma. Massagué i Torné amb la col·laboració de Ricard Oliva Frago i Aleix Masagué i Comas i es va aprovar inicialment per la Junta de Govern, en sessió de 7 de setembre de 2.006, acord que va ser modificat en sessió de 28 de setembre de 2.007.

En data 9 de maig de 2.007 el projecte, redactat de nou pel mateix equip de l'aprovació inicial, es va aprovar provisionalment Ple de la Corporació.

La Comissió Territorial d'Urbanisme de Barcelona va suspendre l'aprovació definitiva del Pla Especial del Catàleg del patrimoni arquitectònic i arqueològic, de la Roca del Vallès, fins que mitjançant un text refós, verificat per l'òrgan que va otorgar l'aprovació provisional de l'expedient i diligenciat, s'incorporin les prescripcions a que fa referència l'informe de la Direcció General d'Urbanisme de data 27 de setembre de 2.007, RE 28/09/07 número 8801.

El present document de Text Refós ha estat redactat pel Servei de Projectes i Planejament de l'Àrea de Territori i Sostenibilitat de l'Ajuntament de la Roca del Vallès i ha incorporat les prescripcions de l'informe de la Direcció General d'Urbanisme que alhora demanava incorporar també (i així ha estat) les prescripcions dels informes següents:

- Direcció General del Patrimoni Cultural del Departament de Cultura, de 14 de setembre de 2007 i forma a demanar informe. La Direcció



Generalitat de Catalunya
 Departament de Territori i Sostenibilitat
 Direcció General d'Ordenació
 del Territori i Urbanisme
 Comissió Territorial d'Urbanisme
 de Barcelona



General del Patrimoni Cultural del Departament de cultura, en 30 de setembre de 2012 informava ja favorablement amb la condició que s'incorporin les prescripcions esmentades a l'apartat de consideracions.

- Departament de Medi Ambient i Habitatge, de 4 de setembre de 2007.
- Direcció General de Carreteres, de 12 de setembre de 2007.
- Direcció General d'Arquitectura i Paisatge, de 17 de gener de 2007.

1.2. Estructuració i contingut del Pla Especial.

El Pla Especial és constituït per diferents documents, el contingut dels quals és el següent:

I.- Memòria.

Descripció i justificació del Pla Especial.

II.- Catàleg.

És la relació de tots els béns que són objecte de protecció. La seva documentació consta d'un conjunt de fitxes d'igual nombre que el de béns catalogats. Les fitxes tenen una part informativa i una altra part dedicada a la protecció que correspon, en particular, a cada bé.

III.-Normativa.

La normativa concreta i desenvolupa les normes que han de regir en la protecció dels béns catalogats i que venen determinades en la Normativa del Pla General d'Ordenació Urbana (text refós 2004), (PGO), d'acord amb els articles 427 al 433.

IV.-Estudi econòmic.

L'estudi econòmic que es presenta és bàsicament una proposta per a un pla de viabilitat que faci possible, mitjançant la col·laboració conjunta entre l'administració i la part privada, la recuperació i conservació dels béns catalogats.

V.- Documentació gràfica.

Formen part d'aquest Pla Especial del Patrimoni de la Roca del Vallès un plànol en el que s'hi ha marcat la localització dels béns protegits.

1. Plànol de situació dels béns catalogats LA ROCA NORD.

Escala 1:10.000



Generalitat de Catalunya
Departament de Territori i Sostenibilitat
Direcció General d'Ordenació
del Territori i Urbanisme
Comissió Territorial d'Urbanisme
de Barcelona

- 2. Plànol de situació dels béns catalogats LA ROCA SUD.
Escala 1:10.000
- 3. Ortofotomapa i situació dels béns catalogats LA ROCA NORD.
Escala 1:10.000
- 4. Ortofotomapa i situació dels béns catalogats LA ROCA SUD.
Escala 1:10.000

1.3. Síntesi històrica de l'evolució de la Roca del Vallès.

En el terme municipal de la Roca es localitzen restes que ens indiquen una ocupació humana des de molt antic, ja al neolític, entre 5.500 i 2.200 anys AC, l'home s'havia instal·lat als turons i/o les valls i va deixar forces indicis, tot i que del moment que han quedat restes més notables és del posterior, el calcolític, que va de 2.200 a 1.800 anys AC. D'aquest moment tenim les importants pintures esquemàtiques de la Pedra de les Orenetes, i els no menys importants dolmens que s'escampen per la zona de Céllecs, com són, el dolmen de can Gol I o Galeria Coberta de can Gol, i els dolmens de can Gol II, can Planes i Céllecs o cabana del Moro o el desaparegut del camí de can Collet. La profusió de poblats ibèrics situats al cim de la majoria dels turons ens indica una gran activitat durant aquest període que va de 600 a 50 anys AC, d'aquests cal destacar, especialment, el potent poblament del turó Gros, i els del turó Cremat i turó de l'Arbocera, els destruïts dels turons d'Alomar, de Castellans, can Companys Joan Capella, etc. La ocupació romana també va deixar una important petja a la plana i a alguns dels anteriors turons, segons es pot deduir de les restes descobertes a Valdeoriolf, en el jaciment del camí de can Grau o el que es va excavar a l'entorn de la masia de Vilalba.

Després d'un llarg període que no ens ha deixat, pràcticament, cap resta ni document, tot i que hem de pensar que hi va haver continuïtat en l'ocupació del territori arribem al període medieval, que és, potser, el que més incidència ha tingut en la configuració de la població actual. També és la que ens ha deixat més monuments, encara que en un estat de conservació força desigual. Dels començaments de l'època medieval podem considerar la capella de Santa Maria de Malanyanes i les restes de la torre de Sant Miquel, també les restes del de Bell-lloc, i alguns murs del castell de la Roca, però els murs elevats del castell de la Roca, la torre de Vilalba o Santa Agnès, són ja força més tardans, tot i que, la documentació sigui molt anterior.

L'organització del nucli actual de població s'ha de considerar d'aquests temps medievals tardans. De fet el mateix topònim del municipi possiblement parla de l'existència d'un castell roquer que, encara avui, domina el municipi. El terme "Roca" és comú a molts municipis amb presència de toponímia romànica i no només en els territoris de parla catalana, per exemple a França: La Roche-Canillac, Rochechouart, Rochelle, Rochefort... Sota la protecció d'aquest castell i al costat de la parròquia (que existeix des de el segle X) es va anar formant la vila.

En el transcurs del segle XV es detecta un important creixement urbà al voltant de l'església i sembla que devia tenir una certa importància per quan



també s'hi celebrava mercat. D'aquest temps es documenta el carrer Major i les cases que, encara avui, s'hi arrengheren.

Durant el segle XVI s'amplia i consolida el nucli antic. És durant aquest segle que es construeix la nova església i es documenta una forta activitat artesanal, ferrers, sabaters, etc, i comercial.

A partir d'aquest moment hi ha una forta recessió provocada principalment per la Guerra dels Segadors 1640-1652, i la de successió, 1702-1714, amb l'ocupació del territori per les tropes castellanques uns moments i les franceses els altres. No serà fins acabades aquestes que el municipi es tornà a recuperar.

Com a constant d'aquest municipi no podem oblidar que el poblament dispers (com a darrer vestigi viu n'ha perviscut la masia) ha seguit existint ininterrompudament des de la prehistòria. Cosa força normal en un terme municipal força accidentat i boscos.

Aquesta estructura medieval formada pels carrers Major i de Dalt no es va modificar, pràcticament gens, tot i que s'hi van afegir carrers nous, com el de l'església i el de Taloners i també es van construir cases seguint la carretera de Vilanova, també es renoven i/o es construeixen de nova planta un gran nombre de cases agrícoles, però, no és fins a final del segle XIX i principi del XX que s'urbanitzen les terres planes de l'altra banda de la carretera de Mataró, on es forma un eixample de cases aïllades. Durant els anys seixanta la població el va prendre un fort impuls amb creació del polígon industrial de Can Font de la Perera, però, és durant els últims 20 anys que la població ha experimentat un fort i important creixement.

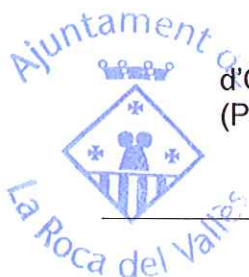
1.4. Característiques del Patrimoni Arquitectònic de la Roca del Vallès.

El fet de ser la Roca del Vallès una població eminentment agrícola el seu patrimoni és format, principalment, per construccions tradicionals que van lligades a aquest tipus d'explotació, la masia i la casa agrícola entre mitgeres. També hi ha construccions amb una tipologia d'ús residencial, aparegudes a principi del segle XX, que van molt lligades als nous corrents i modes portades de les ciutats.

Amb tot i això també disposa d'elements de gran importància, tant a nivell arquitectònic i històric, que es concreten en edificis religiosos i defensius, com arqueològics que han anat apareixent al llarg del temps.

1.5. Marc Legal.

Aquest pla Especial desenvolupa la Normativa del Pla General d'Ordenació Urbana de l'Ajuntament de la Roca del Vallès (text refós 2004), (PGO), segons els articles 427 al 433.



A més, la redacció, s'adapta al Decret Legislatiu 1/2005, del 26 de juliol, d'Urbanisme, (LIU), a la Llei del Patrimoni Cultural Català, 9/1993, de 30 de setembre, (LIPCC), i el Decret 78/2002, de 5 de març, del Reglament de protecció del patrimoni arqueològic i paleontològic, (RPPAP).

També s'adapta, per la zona que afecta, al Pla especial de protecció del medi natural i del Paisatge de la Conreria-Sant Mateu-Céllecs, (aprovat per la resolució del MAH /1686/2004).

TÍTOL II. CATÀLEG.

2.1. Descripció del Catàleg.

El catàleg agrupa tots els elements que segons el Pla Especial necessiten algun tipus de protecció i és format per un conjunt de fitxes individuals que identifiquen i descriuen els béns catalogats. Cada fitxa es compon d'una part informativa i una altra dedicada a la protecció particular de cada bé.

2.2. Justificació de la inclusió.

S'ha valorat per la inclusió dels diferents béns en el catàleg les característiques arquitectòniques, artístiques i històriques, així com també les de localització, que determinen un valor suficient com per ser protegits.

Bàsicament s'ha utilitzat com paràmetre seleccionador, el que valora la qualitat artística i arquitectònica de l'edificació o la notabilitat de la seva tecnologia constructiva. En aquest sentit es considera la seva composició (ritme, seriació, etc), els elements ornamentals que els decoren (treball d'ofici, materials, etc), així com la tipologia estructural.

Els criteris bàsics de valoració per incloure un element, i que figuren en cada una de les fitxes d'informació, s'han establert en funció dels següents valors:

- Històric: aquells béns que són testimonis del passat.
- Artístic: els que, per la seva creativitat, representativitat i originalitat, destaquen sobre la resta.
- Arquitectònic: els que tenen una tècnica, composició i qualitat espacial, representatives.
- Monumental: els declarats Béns Culturals d'interès Nacional que pertanyen al patrimoni cultural català.
- Arqueològic: bàsicament les restes descobertes que són una base d'anàlisi i d'estudi en la investigació històrica.



- Tipològic: aquells elements que corresponen a tipus arquitectònics definits més o menys purs.
- Testimonial: els que constitueixen fites singulars en la història local i recuperen la memòria col·lectiva.
- Tradicional: aquells que contribueixen a reforçar la memòria col·lectiva i tradicions populars.
- Social: els que per l'ús o per la possibilitat de reutilització, units a la qualitat arquitectònica, s'han de destacar.

2.3. Classificació tipològica.

Els diferents béns que componen el catàleg es classifiquen atenent la seva tipologia. Cada grup i subgrup s'ha diferenciat amb una clau, la qual consta a la fitxa individual d'informació de cada bé catalogat.

1. EDIFICIS

- | | |
|----------------------------|--|
| 1.1. Edificis Agrícoles | 1.1.1. Masies
1.1.2. Masies integrades dins nucli urbà |
| 1.2. Edificis públics | 1.2.1. Edificis educatius |
| 1.3. Edificis industrials | 1.3.1. Molins
1.3.2. Magatzems |
| 1.4. Edificis militars | 1.4.1. Castells |
| 1.5. Edificis religiosos | 1.5.1. Esglésies
1.5.2. Capelles |
| 1.6. Edificis residencials | 1.6.1. Unifamiliar aïllat
1.6.2. Unifamiliar entre mitgeres |
| 1.7. Altres elements | 1.7.1. Elements diversos |

2. ESPAIS

- | | |
|--------------------|--------------------|
| 2.1. Espais urbans | 2.1.1. Nucli antic |
|--------------------|--------------------|

3. RESTES ARQUEOLÒGIQUES

- | | |
|--|---|
| 3.1. Vestigis i jaciments arqueològics | 3.1.1. Vestigis arqueològics
3.1.2. Jaciments arqueològics |
|--|---|



2.4. Instrumentació de la protecció.

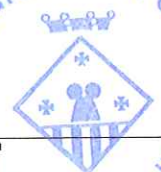
La protecció dels béns catalogats s'efectua mitjançant la Normativa del Pla General, tot i que per les característiques específiques i singulars dels mateixos béns catalogats és necessari determinar l'abast d'aquesta protecció d'una forma individual per cada bé. En conseqüència cada bé disposa d'una fitxa de protecció on es descriu i grafia l'abast particularitzat de la protecció.

2.5. Procediment per la inclusió o exclusió del Catàleg.

1. Qualsevol inclusió o exclusió d'un bé, en el catàleg podrà ésser promoguda d'ofici, a instància de l'interessat o en virtut de l'acció pública.
2. Tota inclusió, a més dels tràmits establerts en la Llei d'Urbanisme o la del Patrimoni cultural Català, complirà les següents condicions:
 - a) Informe previ de la Comissió Tècnica Municipal del Patrimoni.
 - b) Complimentar la fitxa corresponent pel bé objecte de protecció, segons el model d'aquest Catàleg.
3. Tota exclusió requerirà que es torni a considerar dels paràmetres de selecció i la concurrència específica d'alguns dels supòsits següents:
 - a) Que sigui necessari el seu enderroc per motius d'interès públic convenientment justificat.
 - b) Per destrucció total o parcial ocasionada per força major, sense perjudici de les responsabilitats que es puguin exigir.
4. Malgrat els tres punts anteriors es consideraran inclosos "de dret", amb inclusió automàtica, aquells béns sotmesos a altres catalogacions i que es descriuen a continuació:
 - a) Béns Culturals d'interès Nacional (BCIN).
 - b) Béns Culturals d'interès Local (BCIL).
 - c) Altres Béns integrants del patrimoni cultural català.
 - d) Espais de Protecció Arqueològica (EPA)
 - e) elements i conjunts d'interès que tinguin l'expedient de declaració monumental en tràmit.
4. En el cas de les restes arqueològiques es consideren tant les conegudes com les que es descobreixin, en el mateix moment del descobriment.



Generalitat de Catalunya
Departament de Territori i Sostenibilitat
Direcció General d'Ordenació
del Territori i Urbanisme
Comissió Territorial d'Urbanisme
de Barcelona



Ajuntament de
La Roca del Vallès

2.6. Llistat del Catàleg

1. EDIFICIS

1.1. EDIFICIS

1.1.1. EDIFICIS AGRÍCOLES AÏLLATS - MASIES

01 Ca l'Alzina	Barri de l'Ermita
02 Ca l'Argent	Ctra. de la Roca a Òrrius BV-5106
03 Ca l'Esquerrà	Barri de l'Ermita
04 Can Campmajor	Barri de Bell-lloc
05 Can Casanova	Barri de les Valls sud
06 Can Civit	Ctra. Valdeoriolf BV-5159
07 Can Companys de Baix	Ctra. de Mataró a Granollers C-1415c
08 Can Companys de Dalt	Ctra. de Mataró a Granollers C-1415c
09 Ca n'Eres Vell	Ctra. de Cardedeu BV-5105
10 Can Font	Barri de les Valls sud
11 Can Gabriel	Barri de les Valls
12 Can Gener	Barri de les Valls
13 Can Gibert	Barri de l'Ermita
14 Can Gol	Ctra. de la Roca a Vilanova BV-5001
15 Can Grau	Ctra. Valdeoriolf BV-5159
16 Can Janer	Ctra. Valdeoriolf BV-5159
17 Can Lledó	Barri de l'Ermita
18 Can Mainou	Barri de Bell-lloc
19 Can Masferrer	Barri de les Valls sud
20 Can Meia	Barri de Bell-lloc
21 Can Messeguer	Barri de Bell-lloc
22 Can Mont-ras	Ctra. Valdeoriolf BV-5159
23 Ca n'Oriac	Barri de Bell-lloc
24 Can Planes de la Muntanya	Can Planes
25 Can Prat Nou	Ctra. Valdeoriolf BV-5159
26 Can Prat Vell	Ctra. Valdeoriolf BV-5159
27 Can Quana	Barri de Les Valls
28 Can Reurell	Ctra. Valdeoriolf BV-5159
29 Can Ribes	Barri de les Valls sud
30 Can Rovira	Ctra. de la Roca a Vilanova BV-5001
31 Can Santpere	Ctra. De la Roca a Òrrius BV-5106
32 Can Soler de Reixac	Ctra. De la Roca a Òrrius BV-5106
33 Can Sora	Barri de Les Valls
34 Can Tonicó	Ctra. de la Roca a Vilanova BV-5001
35 Can Vidal	Barri de Bell-lloc
36 Can Vidalet	Ctra. de la Roca a Òrrius BV-5106
37 Can Vilalba	Ctra. de Cardedeu BV-5105
38 Masia Castell de Bell-lloc	Barri de Bell-lloc

1.1.2. EDIFICIS AGRÍCOLES AÏLLATS DINS NUCLI URBÀ

39 Cal Rajoler	c. d'en Reixac	Roca Centre
40 Can Borrell	c. Josep M ^a Gurt i Copons (Urb. Can Borrell)	

41 Can Carpinell	c. d'en Reixac	Roca Centre
42 Can Claus	c. d'en Jaume Cuyàs	Veïnat de l'església
43 Can Nebot Gros	c. de Bonavista	Roca Centre
44 Can Sisó Vell	Avgda d'en Gaudí	Veïnat de l'església
45 Can Vicenç de la Torre	c. d'en Jaume Cuyàs	Veïnat de l'església
46 El molí de Sta. Agnès	Avgda d'en Gaudí	Veïnat de l'església
47 La Torre de Sta. Agnès	c. d'en Jaume Cuyàs	Veïnat de l'església
48 Rectoria Vella	Camí d'Alcoll	Veïnat de l'església

1.2. EDIFICIS PÚBLICS

1.2.1. EDIFICIS EDUCATIUS

49 Escoles de Bell-lloc	Barri de Bell-lloc
-------------------------	--------------------

1.3. EDIFICIS INDÚSTRIALS

1.3.1. MOLINS

50 El molí de la Roca	c. d'Anselm Clavé
-----------------------	-------------------

1.3.2. MAGATZEMS

51 Cooperativa La Roca de Labradors y Ganaderos	c. de Catalunya, 71
--	---------------------

1.4. EDIFICIS MILITARS

1.4.1. CASTELLS

52 Castell de Bell-lloc/St. Pau	Barri de Bell-lloc
53 Castell de la Roca	Turó del castell

1.5. EDIFICIS RELIGIOSOS

1.5.1. ESGLÉSIES


54 Sant Sadurní de la Roca	c. de l'Església
55 Sta. Agnès de Malanyanes	Veïnat de l'església

1.5.2. CAPELLES

56 Sta. Maria de Malanyanes	Barri de l'Ermita
57 Sant Bartomeu de Cabanyes	ctra. de la Roca a Òrrius BV-5106

1.6. EDIFICIS RESIDENCIALS

1.6.1. UNIFAMILIARS AÏLLATS

 Generalitat de Catalunya
 Departament de Territori i Sostenibilitat
 Direcció General d'Ordenació
 del Territori i Urbanisme
 Comissió Territorial d'Urbanisme
 de Barcelona



58 Can Sol	c. de Catalunya, 24
59 Can Torrents	c. d'Anselm Clavé, cant c. de Catalunya
60 Casa Morris	c. de la Verge del Carme, 23
61 Torre	c. d'en Reixac, 39

1.6.2. UNIFAMILIARS ENTRE MITGERES

62 Ajuntament Vell	c. de l'Església
63 Ca la Grassa	c. Major, 12
64 Cal Guineu	c. Major, 31
65 Cal Moixó	c. Major, 35
66 Cal Cafeter	c. Major, 43
67 Can Roc	c. de l'Església, 9
68 Casa	c. de l'Església, 13-15
69 Cal Mates	c. de Dalt, 8
70 Casa modernista 1	c. de Catalunya, 76
71 Casa modernista 2	c. de Catalunya, 80
72 Casa modernista 3	c. de Catalunya, 82
73 Casa modernista 4	c. de Catalunya, 84
74 Grup Sant Sadurní	c. de Catalunya, 194-212

1.7. ALTRES ELEMENTS

1.7.1 ELEMENTS DIVERSOS

75 Glorieta de la Miranda d'en Punes	Ronda de Granollers C-352
76 Columbari de la Família Pont	Cementiri Municipal
77 Forn de can Planes	c. d'Espronceda

2. ESPAIS

2.1.1 ESPAIS URBANS

78 Nucli antic

3. RESTES ARQUEOLÒGIQUES

3.1. VESTIGIS I JACIMENTS ARQUEOLÒGICS

3.1.1. VESTIGIS ARQUEOLÒGICS

79	Can Barló Vell	Barri de les Valls
80	Can Colet	c. del Tagamanent Urb. Can Colet
81	Can Fontet	Barri de Bell-lloc
82	Can Lleí	ctra. de la Roca a Òrrius BV-5106
83	Can Solei	ctra. de Valdeoriolf BV-5159
84	Capella de Can Nebot Gros	c. de Bonavista
85	Capella de Sant Miquel	Ctra. de Mataró a Granollers C-1415c
86	Sant Pere del Bosc	Can Santpere (Ctra. d'Òrrius BV-5106)
87	Torre de Sant Miquel	Ctra. de Mataró a Granollers C-1415c

- 88 Pedra de l'Escorpi camí de la Mansa
- 89 Roca Foradada de Can Planes camí de la Mansa
- 90 Plat del Molí Camí de Céllecs

3.1.2. JACIMENTS ARQUEOLÒGICS

- 91 Can Rafael del Forn Barri de Gasuachs
- 92 Can Planes de la Muntanya (o Vell) Can Planes
- 93 Can Janer Ctra de Valdeoriolf BV-5150
- 94 Dolmen Camí de Can Collet Camí de Santa Agnès
- 95 Dolmen de Can Gol I c. de la ruta Prehistòrica
- 96 Dolmen de Can Gol II Camí de Céllecs
- 97 Dolmen de Can Planes Can Planes
- 98 Dolmen de Céllecs (la Cabana del Moro) Camí de Céllecs
- 99 Pedra de les orenetes Camí de Céllecs
- 100 Pedra de les creus Camí de Céllecs
- 101 Roca Foradada de Can Gol Camí de Céllecs
- 102 Vinya d'en Tomàs Ctra de Mataró a Granollers C-1415c
- 103 Serra d'Ameia Ctra de Mataró a Granollers C-1415c
- 104 Parpers Ctra de Mataró a Granollers C-1415c
- 105 Can Santpere Ctra de la Roca a Òrrius BV-5106
- 106 Vilalba Ctra de Cardedeu BV-5105
- 107 Can Ronses camí de la Mansa
- 108 Turó Cremat Barri de Gasuachs
- 109 Can Garcia c. Camí de l'ermita de Malanyanes
- 110 Vinyes de can Solei Ctra de la Roca a Vilanova BV-5001
- 111 Turó de Castellans Urbanització Sant Carles
- 112 La Casa Nova Barri de les Valls sud
- 113 Vinyes al NO del Turó de la Simona Barri de Gasuachs
- 114 Turó d'Alomar Ctra de la Roca a Vilanova BV-5001
- 115 Castell de la Roca Turó del castell
- 116 Turó de Can Prat Ctra de Valdeoriolf BV-5150
- 117 Sant Bartomeu de Cabanyes Ctra de la Roca a Òrrius BV-5106
- 118 Font de Can Planes c. Picasso
- 119 Turó de Can Companys Ctra de Mataró a Granollers C-1415c
- 120 Can Canela Ctra de la Roca a Òrrius BV-5106
- 121 Turó de l'Arbocera Camí de Céllecs
- 122 Turó de Can Joan Capella Ctra de Mataró a Granollers C-1415c
- 123 Turó de Can Verdaguer Ctra de la Roca a Òrrius BV-5106
- 124 Can Banyeres Vell Ctra de Mataró a Granollers C-1415c
- 125 Turó Gros (o de Can Santpere) Turó Gros
- 126 Can Gener de les Valls/Peça d'en Cortès Barri de les Valls
- 127 Església parroquial c. de l'Església
- 128 Camí de can Grau/Camp d'en Llobet Ctra de Valdeoriolf BV-5150
- 129 Can Congostell Ctra de Valdeoriolf BV-5150
- 130 Miranda d'en Punes Ronda de Granollers C-352
- 131 Carretera de Valdeoriolf Ctra de Valdeoriolf BV-5150
- 132 Can Cucut Autopista A-17
- 133 Can Prat Nou Ctra de Valdeoriolf BV-5150
- 134 Sepultura romana del Camp de Blat de J. Llobet Ctra de Valdeoriolf BV-5150



CATÀLEG I PLA ESPECIAL DEL PATRIMONI DE LA ROCA DEL VALLÈS

135	Can Nebot	Ctra de la Roca a Òrrius BV-5106
136	Pujador del Castell de Bell-lloc	Barri de Bell-lloc
137	Turó de la Simona	Barri de Gasuachs
138	Can Rovira	Ctra de la Roca a Vilanova BV-5001



Generalitat de Catalunya
Departament de Territori i Sostenibilitat
Direcció General d'Ordenació
del Territori i Urbanisme
Comissió Territorial d'Urbanisme
de Barcelona

TÍTOL III. NORMATIVA.

Capítol 1. Naturalesa i disposicions de caràcter general.

Art. 1.- Marc Legal.

El Pla Especial de Protecció del Patrimoni de la Roca del Vallès desenvolupa el Pla General d'Ordenació Urbana de la Roca del Vallès, (PGO), segons els articles 427 al 433.

La redacció s'adapta al Decret Legislatiu 1/2005, d'Urbanisme, (LIU), del 26 de juliol, a la Llei del Patrimoni Cultural Català, (LIPCC), 9/1993, de 30 de setembre, i el Decret 78/2002, de 5 de març, del Reglament de protecció del patrimoni arqueològic i paleontològic, (RPPAP). També s'adapta, per la zona que afecta, al Pla especial de protecció del medi natural i del Paisatge de la Conreria-Sant Mateu-Céllecs, (aprovat per la resolució del MAH /1686/2004).

Art. 2.- Vigència i obligatorietat.

La preservació del Catàleg preval sobre la normativa urbanística fixada pel planejament general propi del municipi.

El Pla Especial tindrà vigència indefinida, i començarà el mateix dia de la publicació de l'acord d'aprovació definitiva en el D.O.G.

Art. 3.- Catalogació, Revisió i Modificació.

- a) Catalogació de béns immobles (art. 17 llei 9/93)
 - La catalogació de béns immobles s'efectua mitjançant llur declaració com a béns culturals d'interès local.
 - La competència per a la declaració de béns culturals d'interès local correspon al ple de l'ajuntament, en els municipis de més de cinc mil habitants, i al ple del consell comarcal, en els municipis de fins a cinc mil habitants. La declaració s'ha de dur a terme amb la tramitació prèvia de l'expedient administratiu corresponent, en el qual ha de constar l'informe favorable d'un tècnic en patrimoni cultural.
 - L'acord de declaració d'un bé cultural d'interès local ha d'ésser comunicat al Departament de Cultura, perquè en faci la inscripció en el Catàleg del Patrimoni Cultural Català.

b) Revisió i Modificació.

El pla s'actualitzarà sempre que es revisi el Pla General d'Ordenació Urbana de la Roca del Vallès i/o aparegui nova



legislació sobre Urbanisme, Patrimoni Arquitectònic, o Històric, o Arqueològic, o Paleontològic, que puguin afectar, d'una forma substancial, les proteccions proposades.

Totes les altres alteracions d'aquest pla es consideraran com a modificacions. Les modificacions del pla requeriran un informe previ de la Comissió Tècnica Municipal del Patrimoni.

Art. 4 Deures dels propietaris

Deure de conservació

-Tots els béns integrants del patrimoni cultural català han d'ésser conservats per llurs propietaris, titulars d'altres drets reals i posseïdors.

- Les persones propietàries, titulars d'altres drets reals i posseïdors han de facilitar informació sobre l'estat dels béns i sobre llur utilització, si els ho demana l'Administració.

Deure de preservació i manteniment

- Els propietaris, titulars d'altres drets reals i posseïdors de béns culturals d'interès nacional o béns catalogats els han de preservar i mantenir per assegurar la integritat de llur valor cultural. L'ús a què es destinin aquests béns ha de garantir-ne sempre la conservació.

- Els béns culturals d'interès nacional i els béns catalogats no poden ésser destruïts.

- Els propietaris, titulars d'altres drets reals i posseïdors de béns culturals d'interès nacional o béns catalogats han de permetre l'accés dels especialistes als dits béns, per tal que puguin estudiar-los i catalogar-los convenientment.

Art 5. Autorització d'obres (art. 34 Llei 9/93)

- Qualsevol intervenció que es pretengui realitzar en un monument històric, un jardí històric, una zona arqueològica o una zona paleontològica d'interès nacional ha d'ésser autoritzada pel Departament de Cultura, en el termini que sigui establert per reglament, prèviament a la concessió de la llicència municipal.

- En el cas de les intervencions en béns culturals d'interès nacional altres que els esmentats en l'apartat 1 i en tots els entorns de protecció, l'autorització del Departament de Cultura només és preceptiva mentre no hagin estat aprovats els instruments de planejament a què fa referència l'article 33.2 de la llei 9/93.

- Qualsevol projecte d'intervenció en un bé immoble d'interès nacional ha d'incloure un informe sobre els seus valors històrics, artístics i arqueològics i sobre el seu estat actual, i també d'avaluació de l'impacte de la intervenció que es proposa.

- La potestat del Departament de Cultura a què fan referència els apartats 1 i 2 del present article s'ha d'exercir en el marc dels criteris bàsics i generals fixats per l'article 5 de la normativa i dels criteris específics que pot contenir cada declaració, ~~sens perjudici del marge d'apreciació discrecional necessari per a valorar en cada~~

supòsit la compatibilitat de la intervenció projectada amb la preservació dels valors culturals del bé.

- Els ajuntaments han de notificar al Departament de Cultura, simultàniament a la notificació a l'interessat, les llicències urbanístiques que afectin béns culturals d'interès nacional.

- Si, com a conseqüència del mal estat d'un immoble d'interès nacional, l'ajuntament corresponent ha d'adoptar mesures per evitar danys a tercers, cal que ho comuniqui prèviament al Departament de Cultura, el qual disposa d'un termini de quaranta-vuit hores per a determinar les condicions a què s'ha de subjectar la intervenció.

Art. 6 Criteris d'intervenció (art. 35 de la Llei)

- Qualsevol intervenció en un monument històric, un jardí històric, una zona arqueològica o una zona paleontològica d'interès nacional ha de respectar els criteris següents:

a) La conservació, la recuperació, la restauració, la millora i la utilització del bé han de respectar els valors que van motivar la declaració, sens perjudici que pugui ésser autoritzat l'ús d'elements, tècniques i materials contemporanis per a la millor adaptació del bé al seu ús i per a valorar determinats elements o èpoques.

b) S'ha de permetre l'estudi científic de les característiques arquitectòniques, històriques i arqueològiques del bé.

c) S'han de conservar les característiques tipològiques d'ordenació espacial, volumètriques i morfològiques més remarcables del bé.

d) És prohibit de reconstruir totalment o parcialment el bé, excepte en els casos en què s'utilitzin parts originals, i de fer-hi addicions mimètiques que en falsegin l'autenticitat històrica.

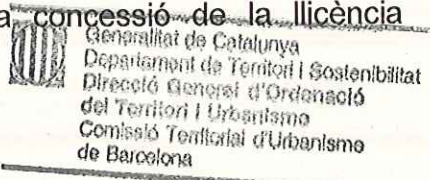
e) És prohibit d'eliminar parts del bé, excepte en el cas que comportin la degradació del bé o que l'eliminació en permeti una millor interpretació històrica. En aquests casos, cal documentar les parts que hagin d'ésser eliminades.

f) És prohibit de col·locar publicitat, cables, antenes i conduccions aparents en les façanes i cobertes del bé i de bastir instal·lacions de serveis públics o privats que n'alterin greument la contemplació.

- El volum, la tipologia, la morfologia i el cromatisme de les intervencions en els entorns de protecció dels béns immobles d'interès nacional no poden alterar el caràcter arquitectònic i paisatgístic de l'àrea ni pertorbar la visualització del bé. En els entorns dels immobles d'interès nacional és prohibit qualsevol moviment de terres que comporti una alteració greu de la geomorfologia i la topografia del territori i qualsevol abocament d'escombraries, runa o deixalles.

Art. 7 Autoritzacions i canvis d'ús (art. 36 de la llei)

Autorització dels canvis d'ús Els canvis d'ús d'un monument han d'ésser autoritzats pel Departament de Cultura, amb informe de l'ajuntament afectat, prèviament a la concessió de la llicència municipal corresponent.



Art. 8 – Autoritzacions d’obres

L’òrgan competent per autoritzar les obres en els béns protegits és el següent:

a) Béns Culturals d’Interès Nacional (BCIN) – Comissió Territorial del patrimoni Cultural de Barcelona (CTPC de Bcn) del Departament de Cultura i Mitjans de Comunicació de la Generalitat de Catalunya.

b) Béns Culturals d’Interès Local (BCIN) – Ajuntament de la Roca del Vallès. Correspon a la CTPC de Bcn emetre informe sobre la proposta de deixar sense efecte la declaració de BCIL, d’acord amb l’art. 17.4 de la Llei 9/1993, de 30 de setembre, del patrimoni cultural català.

La CTPC de Bcn pot emetre els informes i atendre les consultes que l’ajuntament els formuli en relació amb el patrimoni arquitectònic, arqueològic i paleontològic, en virtut del que estableix l’art. 2.1.k del Decret 276/2005, de 27 de desembre, de les comissions territorials del patrimoni cultural.

c) Béns Patrimonials d’Interès Municipal (BPIM)- Ajuntament de La Roca del Vallès

d) Patrimoni arqueològic: Àrees de Protecció Arqueològica (APA) – Direcció General del Patrimoni Cultural del Departament de Cultura i Mitjans de Comunicació de la Generalitat de Catalunya. Servei d’Arqueologia i Paleontologia.

Capítol 2. Desenvolupament del pla.

Art. 9.- Gestió.

La gestió del pla correspon a l’Ajuntament i exercirà totes les facultats que li confereix la legislació vigent, en particular les referents a les activitats d’ús i edificació.

Art. 10.- Instruments.

Les determinacions d’aquest Pla són d’aplicació directa i immediata.

Les previsions d’aquest pla podran ser completades amb Plans Especials, els quals ordenaran els volums dels elements i dels entorns.

La Corporació Municipal aprovarà ajuts als propietaris de béns catalogats quan es vegin obligats a realitzar obres que excedeixin el deure normal de conservació. Adequarà les Ordenances Fiscals per poder establir exempcions i/o bonificacions en els diferents tributs municipals que graven els béns catalogats.



Facilitarà i difondrà tota la informació escrita o gràfica dels béns catalogats i els seus objectius, per promoure d'aquesta forma l'interès per la defensa del patrimoni històric.

Art. 11.- Procediment en cas de ruïna legal.

En cas de declaració de ruïna legal d'alguns dels béns catalogats, l'Ajuntament pot iniciar un expedient d'expropiació, d'acord amb els termes legals establerts, a fi i efecte de traspasar la propietat del bé al Patrimoni Municipal, i procedir amb els mitjans necessaris a la salvaguarda física.

Pel que fa als elements catalogats amb categoria de BCIL la competència per deixar sense efecte la declaració de BCIL, amb la confirmació de l'estat de ruïna legal de l'element, correspon a la CTPC de Barcelona del Departament de Cultura i Mitjans de Comunicació de la Generalitat de Catalunya.

Capítol 3. Comissió Tècnica Municipal del Patrimoni.

Art. 12.- Definició i activitats.

1. La Comissió Tècnica Municipal del Patrimoni es defineix com un òrgan amb doble caràcter, tècnic i polític, que té com a missió controlar les actuacions sobre els béns i conjunts catalogats i el seu entorn definit, i vetllar pel compliment adequat de l'esperit, les directrius i els objectius d'aquest Pla.
2. Serà formada pels diferents grups municipals i, a proposta de l'Alcald, per representants d'entitats ciutadanes de tipus cultural i de grups de professionals del municipi. També en formaran com, a mínim, un arquitecte especialista en patrimoni i un arqueòleg. L'assistència d'aquestes entitats o de professionals haurà de ser aprovada pel Ple.
3. La tasca de la comissió serà assessorar la corporació municipal sobre les qüestions indicades anteriorment.
4. La Comissió actuarà preceptivament en els següents casos:
 - a) Elaboració d'informes previs a la concessió de llicències d'obres, d'ús, d'activitats o qualsevol altre acte reglat en els elements del Catàleg i els seus entorns, ja siguin d'iniciativa privada com pública.
 - b) Control de les obres o activitats realitzades d'acord amb la llicència atorgada.

- c) Informe sobre la procedència d'inclusió de nous elements al Catàleg.
- d) Informe sobre la procedència d'exclusió total o parcial d'elements del Catàleg.
- e) Informe sobre totes aquelles qüestions no relacionades en els punts anteriors i que puguin afectar directament o indirectament els béns patrimonials catalogats.

Art. 13.- Iniciativa i Informes.

1. La Comissió tindrà la iniciativa per proposar a l'Ajuntament les accions que consideri oportunes quan l'interès de determinades qüestions ho faci necessari.
2. La Comissió informará per escrit, després d'haver recollit les opinions que consideri oportunes, sobre l'adequació o no de les actuacions proposades que siguin objecte de debat.

En tot cas, aquest informe contindrà una explicació raonada de les causes que han fet que sigui favorable o no, per tal de plantejar possibles modificacions o alternatives a la proposta plantejada.


Un cop enllestit aquest informe, la Comissió el traslladarà a l'Ajuntament mitjançant les corresponents comissions municipals.

Capítol 4. Intervenció en les activitats.

Art. 14. Règim especial comú per tots els actes subjectes a llicència.

- 1.- Tot acte d'edificació o d'ús, sense exclusió, està subjecte a llicència, encara que sigui una obra interior. La documentació escrita i gràfica presentada, reduïda convenientment, passarà a formar part de la fitxa de descripció
- 2.- Tota obra, definida com a menor per l'Ordenança municipal d'obres menors, que es realitzi en un bé o edifici catalogat es regeix pel règim d'obra menor, no sent d'aplicació els règims de comunicació prèvia o assabentat d'obres.
- 3.- Totes les llicències que afectin als béns catalogats seran informades per la Comissió Tècnica Municipal del Patrimoni. Aquest informe serà preceptiu però no vinculant d'acord amb la legislació vigent de Règim local.

Pel que fa als elements amb categoria de BCIN, correspon a la CTPC de Bcn del Departament de Cultura i Mitjans de


 Generalitat de Catalunya
 Departament de Cultura i Mitjans de Comunicació
 Direcció General d'Ordenació del Territori i Urbanisme
 Comissió Territorial d'Urbanisme de Barcelona

Comunicació de la Generalitat de Catalunya la valoració de les actuacions concretes amb un acord preceptiu i vinculant.

- 4.- Per la concessió de llicència de nova construcció o modificació de l'aspecte exterior de les façanes de les construccions de l'entorn dels edificis catalogats, (zona d'influència de 100 m, art. 432, PGO), serà necessari justificar convenientment l'adequació compositiva amb aquells. La sol·licitud ha de contenir la documentació gràfica suficient, dibuix i fotos, que n'estableixi la relació de manera que es pugui valorar si l'actuació produeix, per la seva composició i caràcter, cap perjudici estètic al bé protegit. Serà preceptiu un informe de la Comissió Tècnica Municipal del Patrimoni.
- 5.- Les instal·lacions tècniques de servei elèctric, gas, telèfon, enllumenat públic, etc., han de respectar la formalització arquitectònica dels elements i entorns protegits. És preceptiva la corresponent sol·licitud de llicència municipal per part de les companyies instal·ladores. Aquestes hauran d'aportar la següent documentació:
 - a) Memòria justificativa de les instal·lacions i del traçat, que expressi el compliment d'aquest article.
 - b) Plànol a escala 1:50 de la façana o entorn afectat on s'indiqui la situació de la instal·lació.

Art. 15. Documentació necessària per la sol·licitud de llicència en béns catalogats:

-Memòria justificativa i descriptiva del bé.


- Estudi Històric-arquitectònic del bé catalogat.
- Estat del bé i ús actual.
- Estat de l'entorn.

-Memòria descriptiva de la intervenció.

- Justificació de l'adequació amb les determinacions de la fitxa de protecció.
- Usos als que es destinaran les edificacions.
- Descripció dels materials, textura, cromatisme.
- Estat de càrregues actuals i resultants de l'actuació.
- Descripció dels apuntalaments necessaris quan afecti a elements estructurals.
- Exposició de les mesures específiques a adoptar.

-Projecte tècnic per a totes les obres i instal·lacions.

-Plànol de situació a escala 1:500.

 Generalitat de Catalunya
 Departament de Territori i Sostenibilitat
 Direcció General d'Ordenació
 del Territori i Urbanisme
 Comissió Territorial d'Urbanisme
 de Barcelona

- Plànols d'informació a escala 1:50 de plantes, seccions i alçats en l'estat actual.
- Plànols del projecte, generals a escala 1:50 i detalls a 1:20, o més petita, segons sigui necessari per explicar millor la incidència de la intervenció en el bé catalogat.
- Fotografies en color, tres còpies, del bé, interiors i exteriors, de manera que quedi ben definit.
- A obres dins d'àmbits de protecció ambiental s'haurà de justificar documentalment i gràficament la solució adoptada respecte de l'entorn.

Art. 16.- Documentació en àrees d'expectativa arqueològica:

- Memòria descriptiva amb detall de les característiques tècniques de les obres a realitzar en el subsòl.
- Plànol de situació a escala adequada, de la parcel·la o terreny que resulti afectat per les obres.
- Plànol a escala mínima d'1:100 on s'indiquin, en planta, els retalls i/o rebaixades i obertures de cales a realitzar en el subsòl.

De totes formes és necessari comunicar prèviament, abans d'iniciar la documentació anterior, a l'Ajuntament, perquè informi a la Direcció General del Patrimoni Cultural de la Generalitat perquè dictami si és necessari que els promotors de l'obra duguin a terme una intervenció arqueològica.

Art. 17.- Informació pública.

Totes les actuacions públiques o privades que s'hagin de realitzar en béns catalogats s'exposaran, prèvia l'aprovació, en el tauler d'anuncis de la Corporació durant un termini de 20 dies i s'anunciarà en un mitja de difusió supramunicipal.

Art. 18.- Control de les actuacions dels particulars.

1. L'ajuntament pot ordenar als propietaris d'immobles catalogats l'execució d'obres de conservació, segons el que disposa l'art.189 de la LIU, i/o l'art. 67, de la LIPCC, sobre deures d'ús, conservació i ordre d'execució. L'ordre d'execució d'aquestes obres al propietari concedirà un termini, que variarà, segons la magnitud de les obres a realitzar. Si un cop transcorregut aquest termini les obres no s'han portat a terme, l'administració pot optar entre l'execució subsidiària o l'atorgament d'un nou termini per realitzar les actuacions ordenades, amb la imposició de multes coercitives per incompliment dels terminis establerts. També es pot incoar un expedient sancionador amb la imposició de multa i requerint l'execució de les obres.

De la mateixa manera pot ordenar l'adaptació de l'activitat que es desenvolupa en l'edifici quan es posi en perill la permanència o la integritat de l'element catalogat.

- 2. L'Ajuntament també pot exigir l'execució d'obres que, tot i no estar justificades pels criteris de seguretat, salubritat o ornament públic, tinguin la finalitat de realçar i restaurar, amb les mateixes condicions que descriu l'apartat 1.
- 3. En cas que la propietat no pugui afrontar la despesa per a la conservació necessària i demostrï adequadament aquesta falta de mitjans, pot sol·licitar la cooperació de l'Ajuntament, que la prestarà dins dels seus límits pressupostaris, des del programa d'acció i en les condicions que determini.

Art. 194.- Normes disciplinàries.

Es considera infracció totes les accions o les omissions que presumptament comportin vulneració de les determinacions contingudes en la normativa urbanística i el present pla especial, sent aplicable el règim de protecció de la legalitat urbanística establert pel Títol Setè del DL 1/2005; sens perjudici de l'aplicació del règim sancionador establert pel Títol IV de la Llei 9/93, en cas d'incompliment de les obligacions establertes per la legislació sectorial.

Capítol 5. Disposicions Comunes.

Art. 20.- Béns Catalogats.

Els béns catalogats són béns immobles que, pel seu interès històric-Arquitectònic, arqueològic i artístic, a nivell global o en alguns dels seus elements o parts, s'han seleccionat per a la seva protecció.

Art. 21.- Els béns catalogats es classifiquen per les seves característiques en les següents classes:

- 1.- **EDIFICI**: Construcció apta per a poder desenvolupar en el seu interior qualsevol classe d'activitat humana.
- 2.- **ELEMENTS**: És tot element ornamental o part d'una edificació.
- 3.- **ESPAIS URBANS**: Són aquells espais o conjunts d'edificis que, pel seu valor històric o ambiental, constitueixen una unitat coherent i delimitada i estan emplaçats de manera significativa en el territori.



Generalitat de Catalunya
Departament de Territori i Sostenibilitat
Direcció General d'Ordenació
del Territori i Urbanisme
Comissió Territorial d'Urbanisme
de Barcelona

4.- VESTIGIS ARQUEOLÒGICS: Són aquells àmbits on hi ha indicis racionals de l'existència de restes arqueològiques en el subsòl, bé perquè ja se n'han trobat, bé perquè es pressuposa que n'hi ha a partir d'estudis o informacions fiables.

5.- JACIMENTS ARQUEOLÒGICS: Són aquelles restes d'elements, estructures, o construccions del passat que s'han conservat enterrades, o no, o que se suposa la seva permanència en el subsòl.

Art. 22.- Qualsevol actuació, en un bé catalogat, estarà sotmesa al que disposen aquestes Normes i al que prescriu la LLPCC, en particular, els que siguin classificats BCIN, BCIL i EPA, que es regularan exclusivament per aquesta última llei.

Art. 23.- A cada bé li correspon una fitxa del catàleg, la qual és constituïda per una part destinada a la informació i una altra, a la seva protecció. La fitxa de protecció forma part d'aquesta Normativa i en ella s'hi concreta la protecció específica per cada bé catalogat.

Art. 24.- Definició de les classes d'obra.

Aquestes Normes de protecció distingeixen les següents classes d'obra, les quals seran aplicables als diferents nivells de protecció:

- a) Obres de consolidació.
- b) Obres de conservació.
- c) Obres de restauració.
- d) Obres de reforma.
- e) Obres de reestructuració.
- f) Obres d'ampliació.
- g) Obres d'addició.
- h) Obres de nova construcció amb conservació d'elements.

a). Obres de consolidació.

Són obres de consolidació les necessàries per tal d'evitar la ruïna o enderroc d'un edifici o una part del mateix. Es refereixen a les obres de reforç dels elements estructurals amb la possible substitució temporal dels mateixos. Caldrà com a mínim garantir l'estabilitat estructural i l'estanquitat, d'acord amb el concepte de seguretat que estableix l'article 189 de la Llei d'Urbanisme.

b). Obres de conservació.

Són obres de conservació les necessàries pel manteniment de l'edificació en l'estat actual, evitant que s'abandonin i/o es degradin per l'acció dels agents atmosfèrics, l'ús del mateix

abandonament, mantenint les condicions de seguretat, salubritat i ornament públic, conforme s'estableix en l'article 189 de la Llei d'Urbanisme.

S'inclou dins d'aquestes obres la reparació d'elements ornamentals, instal·lacions i obres estrictes de manteniment, com reparació teulades, pintura i paviments.

c). Obres de restauració.

Són obres de restauració les necessàries per retornar a l'edifici la seva imatge i condicions originals o en alguna de les seves etapes anteriors, amb base a proves documentals o coneixements comprovats de la situació anterior.

Són casos de restauració l'eliminació d'afegits, neteja d'arrebossats, obertura o tancament d'obertures modificades, etc.

En el cas que no existeixin restes o proves documentals de les parts inexistents dels edificis, es permetrà completar aquestes mitjançant aportacions de nou disseny.

La restauració s'haurà de fer sempre amb el suport de l'anàlisi de testimonis gràfics o documentals de les parts a restaurar.

d). Obres de reforma.

Són obres de reforma les que afecten a la distribució dels espais interiors sense afectar les característiques estructurals de l'edifici.

e). Reestructuració.

Són obres de reestructuració les que modifiquen l'espai interior de l'edifici o la tipologia de l'habitatge, amb alteració substancial d'elements fixes o estructurals,

Aquesta classe d'obres inclou el buidat total de l'espai interior amb el manteniment de la façana o façanes, segons sigui.

f). Ampliació.

Compren les obres en les quals s'augmenta la superfície o el volum existent sense modificar o sobrepassar la coberta original.

g). Addició.

Són aquelles obres que augmenten la superfície o el volum existent modificant o sobrepassant la coberta original. L'ampliació de l'alçada haurà d'adaptar les seves característiques a les de

l'edificació que amplia. Es cuidarà, molt especialment, les dels coronaments, com ara cornises, ràfecs, etc., així com el manteniment de les característiques essencials de la coberta original.

h). Obra nova amb conservació d'elements.

Es tracta de la realització d'obres en parcel·les que tenen l'edificació en un estat molt ruïnós i en les que només és possible la conservació d'elements aïllats i que s'han d'incorporar a la nova edificació. O bé edificis que, per les modificacions posteriors sofertes o grau de degradació, conserva només alguns elements de valor de la seva construcció primitiva i que es considera necessari conservar i incorporar a l'edificació de nova planta.

Els elements a conservar s'hauran d'integrar en el nou disseny, i mantindran, a ser possible, la seva localització actual.

Les condicions de volum de la nova edificació s'ajustaran al que estableixen els articles anteriors d'aquestes normes.

Art. 25.- Preceptiva de les formes d'actuació.

Es consideren la consolidació, conservació i restauració, preceptives per a tots els béns catalogats, quan es demostrï la seva necessitat, les altres classes d'obres es consideren opcionals o facultatives.

En el cas de descobriments arqueològics, la realització d'una excavació arqueològica tindrà caràcter preceptiu.

En les àrees d'expectativa arqueològica serà preceptiva la realització d'una excavació de delimitació abans de realitzar qualsevol modificació en el subsòl.

Els elements amb interès patrimonial són inseparables de llur indret i entorn, per tant, l'emplaçament forma part del bé protegit. Només s'admet el desplaçament dels béns protegits en el cas d'informe favorable previ del Departament de Cultura de la Generalitat de Catalunya.

Capítol 6. Disposicions Particulars.

Art. 26.- Nivells de protecció i regulació de les formes d'actuació:

Nivell 1.- Protecció integral.

1. Comprèn les edificacions classificades com a BCIN i aquelles de valor històric i arquitectònic que, per la seva qualitat,

Departament de Territori i Sostenibilitat
 Direcció General d'Ordenació
 del Territori i Urbanisme
 Comissió Territorial d'Urbanisme
 de Barcelona

antiguitat o representativitat d'un període significatiu han de ser conservades en totes les seves característiques, tant exteriors com interiors, així com aquelles edificacions classificades com a BCIL. A aquest nivell s'hi ha inclòs tots els edificis anteriors al segle XVI, els de major interès dels segles XVI, XVII i XVIII, o que conserven parts importants d'aquestes èpoques, i els edificis del segle XIX que, per la seva identitat arquitectònica, mereixen una protecció integral, sempre que el seu estat de conservació ho permeti.

Quan s'hagin realitzat obres de reforma amb caràcter irreversible en el seu exterior o interior, abans de l'aprovació d'aquest Pla Especial, les quals hagin modificat el seu caràcter original, aquestes edificacions s'inclouran en el següent nivell de protecció estructural.

2. Obres permeses:

- Consolidació.
- Conservació.
- Restauració.
- Reforma restringida.

La conservació és preceptiva en general, tot i que, segons l'estat de l'obra, s'hauran de considerar preceptives la consolidació i la restauració. De tota manera les obres a realitzar als BCIN es regularan pel que disposa la LIPCC.

Les obres de reforma es limitaran en general a aquells elements d'aportació posterior i que no siguin significatius dins el caràcter o història de l'edifici, la conservació íntegra del qual es pretén, de tota manera a les fitxes particulars s'hi especifica les possibles obres no contemplades en aquest punt, però que per les característiques de l'edifici puguin ser permeses.

Quan el PGO permeti més edificabilitat, aquesta es realitzarà, en general, separada del bé catalogat, tot i que, es permetrà en casos especials i degudament justificats l'adossar aquest increment a les façanes posterior o, inclús, a les laterals, sempre que no malmetin la visió ni dificultin la contemplació.

Nivell 2.- Protecció estructural.

1. Comprèn aquelles edificacions de valor arquitectònic, les façanes de les quals han de conservar-se totalment en el seu estat actual i que contenen, a la vegada, altres components que es pretenen conservar així com aquelles edificacions classificades com a BCIL. Aquests components o elements poden ser constituïts per les façanes interiors, galeries, escales,



forjats, paviments, elements de fusteria i demés elements ornamentals o d'acabat.

Mitjançant la protecció estructural es pretén el manteniment dels aspectes i elements de valor arquitectònic, distingint entre els mateixos i la resta de l'edificació que no és objecte de protecció.

Es permet l'ampliació segons el que determini el PGO per la zona, també es permet la substitució total de les parts no protegides amb l'objecte de dotar l'edifici dels serveis necessaris i millorar les condicions de ventilació i assolellada.

Dins d'aquest nivell s'hi ha inclòs mostres d'arquitectura popular, elements tipològics de determinades èpoques, o aquells edificis que, malgrat la qualitat, presenten un estat de conservació molt deficient que no permeten la seva classificació en el nivell anterior, i aquells edificis en els que es detecten restes arquitectòniques de valor excepcional.

2. Obres permeses:

- Consolidació.
- Conservació.
- Restauració.
- Reforma.
- Reestructuració.
- Ampliació.
- Addició
- Obra nova amb conservació d'elements

En els casos mencionats, que es refereixen a l'existència de restes o elements arquitectònics de valor excepcional, es permetrà la reestructuració o la nova construcció de la façana, d'acord amb les noves necessitats. De tota manera aquesta circumstància vindrà indicada en la fitxa de protecció corresponent.

Nivell 3.- Protecció ambiental.

1. Comprèn aquells edificis, o conjunts d'edificis, de cert valor arquitectònic, que pel seu caràcter o situació en relació amb un entorn determinat, tinguin de ser objecte de protecció, o com a mínim en el seu aspecte exterior.

2. Obres permeses:

- Consolidació.
- Conservació.
- Restauració.

- Reforma.
- Reestructuració.
- Ampliació.
- Addició

En les obres de reestructuració es pot contemplar, en quant a les façanes, l'obertura de nous forats o modificació dels existents amb l'objecte de millorar les condicions d'habitabilitat. En qualsevol cas, quedarien restringides per les exigències estètiques de l'edifici i l'entorn a conservar.

Capítol 7. Disposicions comunes a tots els nivells de protecció

Art. 27.- Tractament de la rehabilitació.

Tota obra feta en edificis catalogats haurà de quedar clarament diferenciada de l'obra original. En particular tots els elements de nova incorporació es diferenciaran clarament dels originals amb l'objecte de no desvirtuar aquests.

En general s'observaran les directrius universalment acceptades en el tractament i recuperació d'elements arquitectònics i arqueològics.

Art. 28.- Obres de reforma.

Es recuperaran tots els elements i materials originaris, que puguin ser reutilitzats, en l'obra de reforma, amb l'objecte de mantenir el caràcter de l'arquitectura tradicional. En especial els següents:

- Tancaments.
- Cobertes.
- Fusteria exterior.
- Fusteria interior.
- Paviments.
- Xemeneies.
- Escales.
- Acabats interiors.
- Elements ornamentals.
- Serralleria.

La incorporació de nous materials es farà d'acord amb els que es mantenen o bé per contrast amb els mateixos.

Art. 29.- Reestructuració de cobertes.



Generalitat de Catalunya
 Departament de Territori i Sostenibilitat
 Direcció General d'Ordenació
 del Territori i Urbanisme
 Comissió Territorial d'Urbanisme
 de Barcelona

El tractament de les mateixes s'ajustarà a les Ordenances Municipals en quant a volum. Es recuperaran els materials utilitzables amb l'objecte de no afectar el caràcter primitiu de l'edificació, en particular no es podran eliminar els elements ornamentals de coronació de les façanes com ara els acroteris, àtics, mènsules, cornises, etc.

Art. 30.- Addició de nova edificació.

L'addició de nova edificació, noves plantes i/o augment de la profunditat, s'ajustarà al que estableixen les Ordenances de volum, particulars per cada lloc, i per obres de nova planta.

Es cuidarà, d'una forma molt especial, el disseny i execució dels cossos que facin la transició entre els elements que es conserven i els de nova incorporació, en particular l'alçada, composició, color, material i textura de l'element protegit.

Les mitgeres que puguin quedar al descobert seran considerades i tractades com a façanes.

Art. 31.- Tractament de façanes.

Les obres de reestructuració de façanes o condicionament dels locals comercials tendiran a la recuperació del caràcter primitiu de l'edificació, per aquest motiu se suprimiran tots aquells elements discordants amb el valor arquitectònic de l'edificació que es tracti.

Art. 32.- Manteniment de les façanes dels elements protegits.

En cas de ruïna o enderroc dels edificis catalogats, s'aplicarà les següents regles:

1. Les façanes exteriors s'hauran de repetir íntegrament amb la reposició de tots i cada un dels elements que la formaven. Tanmateix s'hauran de fer servir materials idèntics als que es varen utilitzar en la construcció de les façanes enderrocades, incorporant tots i cada un dels materials i elements que permetin la seva reutilització.
2. Quan la catalogació afecti a altres elements s'aplicarà, per aquests, la mateixa regla anterior, en particular a les galeries porticades de les golfes.

Art. 33.- Tractament de plantes baixes.

El tractament de les plantes baixes en edificis catalogats es regirà per les següents normes:

1. Es prohibeixen les obres de condicionament de locals que afectin sensiblement l'estructura de la planta baixa, excepte quan siguin imprescindibles per la conservació de la mateixa.
2. No es pot modificar la proporció de les obertures originals, tret del cas que sigui imprescindible per adaptar-les al seu nou ús com local comercial, es cuidarà molt especialment que no afectin negativament al conjunt de l'edifici ni desvirtuin les característiques del mateix.
3. Es deixarà al descobert els elements verticals de l'estructura o agulles entre les obertures existents, de manera que s'asseguri el tractament uniforme del conjunt de la façana. No es permetrà adossar, als mateixos, cap element o estructura que els desvirtui i només es permetran els elements mecànics que siguin imprescindibles per la subjecció i instal·lació de tendals en les vitrines.
4. El pla de l'aparador i de les portes d'accés es desplaçaran 0,25 m, de l'alineació de la façana corresponent.
5. Quan es realitzin obres que afectin a les plantes baixes, en les que s'hagin produït canvis substancials en els elements originals característics de la façana, s'exigirà la restitució de la part modificada al seu estat original.
6. En les façanes exteriors es prohibeix la col·locació de rètols. Només es permetran quan estiguin situats en els forats comercials de la planta baixa, dins dels que es podran inserir els rètols corresponents, amb el tractament, localització i dimensions que garanteixin la seva integració al conjunt de la façana.

Art. 34.- Condicions dels locals.

En els edificis catalogats que es pretengui rehabilitar el seu interior i amb l'objecte de facilitar i flexibilitzar la seva rehabilitació, no regiran les Normes corresponents a les condicions dels locals, en quant a l'exigència de llum i ventilació directa de les peces habitables ni a la proporció entre els forats i les superfícies de la planta del local, així com l'amplada de les escales, dimensions de l'estesa i contrapetja sempre i quan es conservin els mateixos en la seva situació actual tot i que sempre es donarà una solució tècnica degudament justificada a aquests problemes i en particular als referents a la ventilació.

L'apartat anterior no serà aplicable en els casos que es transformi la distribució interior o el seu ús. Tampoc serà aplicable als nous cossos d'edificació que les ordenances de volum i la fitxa corresponent permeti afegir a l'edifici catalogat en qüestió.

Generalitat de Catalunya
 Departament de Territori i Urbanisme
 Comissió Territorial d'Urbanisme
 de Barcelona

Art. 35.- Patis i xemeneies de ventilació.

Es podrà permetre en les parts que es mantenen, la utilització de xemeneies de ventilació, conductes de ventilació i ventilació forçada a cuines, no regint en aquests casos concrets, les normes dels patis i xemeneies de ventilació de les OO.MM, de totes maneres s'haurà de justificar tècnicament la solució adoptada.

Art. 361.- Norma general de prevenció.

Amb independència dels tres nivells de protecció establerts pel conjunt de l'edificació catalogada, s'estableix una norma general de prevenció que afectarà als espais lliures, solars i edificis existents, per tal d'assegurar la conservació de les restes arqueològiques, elements urbans de valor i elements o parts d'edificis no detectats en el catàleg, de manera que tot projecte d'enderroc, i a indicació de la Comissió Tècnica Municipal del Patrimoni, quedi condicionat a la constatació de la no existència dels referits valors de conservació.

En el cas que es donés aquesta circumstància, degut a que no es podia conèixer l'existència d'aquests elements o a error o omisió en la catalogació, la Comissió Tècnica Municipal del Patrimoni tindrà capacitat per modificar i ampliar els nivells de protecció establerts incorporant els nous elements d'edificis considerats.

Art. 37.- Relació parcel·la-edificació.

El nivell de protecció de l'edifici afecta també als espais lliures de la parcel·la en la qual es localitza.

La delimitació exacta de la mateixa, quan no s'especifiqui a la fitxa corresponent, la determinarà, resolent els possibles errors continguts en el Pla de Catalogació, la Comissió Tècnica Municipal del Patrimoni en base a l'aportació de la documentació que es demani.

En el nivell 1. "Integral", no es podrà incrementar l'edificabilitat sobre la parcel·la a excepció feta que s'especifiqui una altra cosa en les Normes particulars de cada zona del PGO. Aquest increment es farà segons s'especifica a l'article 29.

En els nivells de protecció 2. "Estructural", i 3. "Ambiental", es podrà incrementar l'edificabilitat dins dels marges que estableixin les condicions de volum generals i particulars que afectin a la parcel·la en qüestió, sempre i quan aquest fet no afecti els objectius de protecció continguts a cada un dels nivells que es tracta.



Capítol. 8. Disposicions especials per les masies.

Art. 38.- Volumetria: En els plànols de protecció s'indiquen els cossos que són afectats per aquesta normativa. De tota manera s'ha de conservar, en general, la volumetria actual.

Art. 39.- Cobertes: S'han de conservar les pendents actuals. Quan sigui necessari substituir el material de cobertura s'hauran d'utilitzar teules ceràmiques vermelles, del tipus àrab, de reposició (les canals poden ser noves i les cobertores les antigues de recuperació). S'han de mantenir els ràfecs com acabament de les cobertes i les xemeneies. No es podran posar a les cobertes les maquinàries tècniques de les instal·lacions.

Art. 40.- Façanes: S'han de mantenir tots els elements constructius i ornamentals, portals amb dovelles, emmarcaments de pedra, o de rajola, de les obertures, escrits, dates, rellotges de sol, etc. L'acabat de les façanes serà, en general, un revestiment llis fet amb l'arrebossat tradicional i posterior pintat, o també es pot aplicar un estucat tradicional. El tractament final dels paraments serà el que es derivi de l'estudi cromàtic i estratigràfic que es porti a terme per part d'un tècnic especialitzat, amb l'objecte de conèixer amb precisió materials, textures i cromatismes originaris.

Es permet modificar o obrir noves finestres, a les façanes laterals, sempre i quan mantinguin les proporcions i dimensions semblants a les preexistents i/o no desvirtuin les proporcions del ple/buit.

Art. 41.- Interiors: S'ha de mantenir l'estructura bàsica de suport original, és a dir, murs, arcs, voltes, jàsseres de fusta, cavalls, així com els seus materials.

S'ha de mantenir la distribució original, tot i que es permet realitzar modificacions per adaptar-la a les necessitats actuals, sempre que siguin degudament justificades i només afecti a envans.

Art. 42.- Espais lliures: Els espais lliures afectes a les masies, com són els barris o patis tancats, eres i jardins, no seran edificables i a les eres no s'hi permet la creació de parterres ni la plantació d'arbres.

Capítol. 9. Disposicions especials per les construccions agrícoles auxiliars.

Art. 43.- Tota construcció agrícola auxiliar amb suficient entitat, com ara, les cabanes, pous, basses, cups, eres, molins de vent, recs, forns, pous de glaç, etc, per ser modificada o enderrocada, precisarà un estudi arquitectònic i constructiu per tal poder valorar-ne la importància en quant a la seva conservació o possible trasllat. Dins aquest apartat considerem inclosos els següents elements

Departament de Territori i Sostenibilitat
Direcció General d'Ordenació
del Territori i Urbanisme
Comissió Territorial d'Urbanisme
de Barcelona

1. Cabanes de vinya: construccions de pedra seca construïdes durant l'expansió de la vinya en el segle XIX, actualment perdudes dins dels boscos.
2. Cabanes d'obra: construccions auxiliars situades en els camps de conreu.
3. Pous: bàsicament els brocals dels pous construïts, a vegades prop de la masia i d'altres dins els camps de conreu.
4. Basses: construccions per l'emmagatzematge d'aigua destinada al reg dels camps de cultiu.
5. Cups de vi: Construccions auxiliars utilitzats en l'elaboració del vi.
6. Eres: Espais per batre les messes, generalment al costat de les cases però a vegades construïdes separades.
7. Pous de glaç: Construccions enterrades de forma circular o rectangular per a conservar el glaç, inclouen també les basses de gelar i regs.
8. Molins de vent: de torre metàl·lica o d'obra de fàbrica són els elements arquitectònics i industrials construïts per l'extracció de l'aigua del subsòl i que, generalment, van lligats a les basses, les quals omplen.
9. Recs: Restes de les conduccions d'aigua per a emplenar les basses o fer funcionar els molins.
10. Forns: Construccions auxiliars, mig enterrades o enterrades situades en marges, prop de les masies o dins del bosc, fetes per coure calç o obra, per les obres de reforma o ampliació, o pega. com a indústria auxiliar a l'activitat agrícola.

Capítol. 10. Disposicions especials per les àrees d'expectativa arqueològica.

Art. 44.- Les formes d'actuació en aquestes àrees serà:

1. Excavació de delimitació: És l'excavació realitzada per comprovar l'existència o la delimitació de vestigis arqueològics o paleontològics en un punt determinat.
2. Control: És una tasca de vigilància i/o de coordinació, quan sigui necessari, d'obres o treballs que puguin afectar restes arqueològiques o paleontològiques.

- 3. Excavació: És la investigació sistemàtica amb la recuperació física del jaciment.
- 4. Consolidació: És la intervenció física que té per finalitat restituir o augmentar la resistència i la solidesa dels components de l'estructura protegida.
- 5. Restauració: És la intervenció física que té per objecte, mitjançant la reparació de parts o elements malmesos, restituir l'estructura al seu estat originari o alguna de les seves etapes d'evolució anterior, tot fent-ne, o no, una interpretació creativa.

Art. 45.- Una excavació de delimitació serà preceptiva en qualsevol intervenció que impliqui modificació de l'estat actual del subsòl o qualsevol sol·licitud de llicència que l'afecti. L'excavació dependrà dels resultats d'aquella. La consolidació i/o restauració dependrà de la destinació o ús de les estructures descobertes, segons la importància o estat de conservació, segons determini la Direcció General del Patrimoni de la Generalitat.

Art. 46.- Es defineixen dos paràmetres per la protecció de les restes arqueològiques no excavades:

- 1. Es determina una àrea de protecció definida pels límits del jaciment quan aquest és conegut i delimitat.
- 2. Es determina una àrea de protecció definida per una línia homotètica a 50 m., de distància del bé que, per les característiques, es considera probable l'existència de restes arqueològiques.
- 3. Es determina una zona d'influència delimitada per una línia homotètica a 100 m., dels punts de referència de l'àrea de protecció, en la qual es considera poc probable l'existència de restes arqueològiques, però que, donada la dificultat d'acotar l'espai de protecció d'un jaciment quan no ha estat excavat, es considera necessari reservar un espai per prevenció davant d'intervencions que puguin modificar el subsòl.

Art. 47.- Les fitxes de les restes arqueològiques indiquen:

- 1. Jaciments arqueològics: Els jaciments delimitats, s'indica la zona que és protegida, segons els coneixements que es té del mateix. De tota manera es tindrà sempre en compte la zona d'influència.

Els jaciments arqueològics no delimitats, els quals venen determinats per una estructura, treballa ocasional o

Generalitat de Catalunya
 Departament d'Urbanisme i Habitatge
 Direcció General d'Ordenació del Territori i Urbanisme
 Comissió Territorial d'Urbanisme de Barcelona

construcció concreta, però que, implica una ocupació més àmplia que la que ocupa físicament l'element, es regeixen per la indicació general de l'àrea de protecció, en la qual serà sempre prescriptiu realitzar una excavació de delimitació i/o intervenció arqueològica, inclòs el control arqueològic de la zona de d'influència.

- 2. Vestigis arqueològics: S'indica una zona en la qual és previsible l'existència de restes. Per aquesta zona també és prescriptiu la realització d'una excavació de delimitació o control arqueològic.

Art. 48.- Totes les intervencions de tipus arqueològic, sigui l'excavació de delimitació, control o intervenció sistemàtica han de tenir la prescriptiva autorització del Servei d'Arqueologia del Departament de Cultura de la Generalitat de Catalunya.

La destinació, conservació o no, de les estructures descobertes, en la intervenció arqueològica, serà determinada pel Servei de Patrimoni del Departament de Cultura de la Generalitat de Catalunya.

Capítol. 11. Disposicions especials pel Nucli Antic.

Art. 49.- Es delimita una àrea d'expectativa arqueològica de gran interès amb entitat pròpia, definida per la zona que ocupa la part més antiga de la població, centre antic, amb una cronologia que va des de l'època medieval fins als nostres dies, en la qual serà prescriptiu, per la concessió de qualsevol llicència que pugui afectar el subsòl, la realització d'excavacions de delimitació i/o intervencions arqueològiques prèvies.

Art. 50.- Les llicències estaran afectades pel resultat de les prospeccions i, en el cas d'existir estructures arqueològiques, pel que determini el Servei de Patrimoni del Departament de Cultura de la Generalitat de Catalunya.

Les excavacions de delimitació, control o intervenció sistemàtica han de tenir la prescriptiva autorització del Servei d'Arqueologia del Departament de Cultura de la Generalitat de Catalunya.

Art. 51.- La sol·licitud de llicència d'enderroc dels edificis d'aquesta zona implicarà la presentació d'un estudi històric-Arquitectònic de l'element a enderrocar. L'estudi estarà constituït, com a mínim, pels corresponents plànols de planta i alçats a escala de l'edifici, una memòria explicativa dels materials que el conformen, un estudi històric i de cronologia constructiva de l'edifici, que s'acompanyarà d'un reportatge fotogràfic que l'il·lustri àmpliament l'edifici, tant exteriorment com interiorment.

Art. 52.- Pel que fa als acabats de les cobertes de teules hauran de ser de reposició, tot i que les canals poden ser noves i les cobertores les antigues de recuperació.

Art. 53.- Pel que fa als acabats de les façanes el tractament final dels paraments serà el que es derivi de l'estudi cromàtic i estratigràfic que es porti a terme per part d'un tècnic especialitzat. Amb l'objecte de conèixer amb precisió materials, textures i cromatismes originaris.

Capítol. 12. Disposicions especials per afectacions supramunicipals.

Art. 54.- Tota sol·licitud de llicència d'obres haurà de complir les prescripcions del Pla Especial de Protecció del Medi Natural i del Paisatge de la Conreria-Sant Mateu-Céllecs, del Pla d'Espais d'Interès Natural i de la xarxa Natura 2000, quan els elements estiguin dins dels respectius àmbits.

Art. 55.- Quan els elements catalogats estiguin afectats per les servituds viàries caldrà demanar l'autorització preceptiva al Servei Territorial de Carreteres de Barcelona o a la Diputació de Barcelona segons la titularitat de la via, (art. 29 de la Llei 7/1993)

Les possibles modificacions dels accessos, o la construcció de nous, necessitaran un informe preceptiu al Servei Territorial de Carreteres de Barcelona o a la Diputació de Barcelona segons la titularitat de la via.

De tota manera, no és permesa l'addició de volum, quan l'element estigui a una distància de l'aresta exterior de la calçada inferior a la que estableix la Llei 7/1993, de 30 de setembre, quan la carretera sigui de titularitat de la Generalitat de Catalunya i/o la Llei 25/1988, de 29 de juliol, per les que ho són de l'Estat. En aquest últim cas només es permetrà obres de conservació i millora dels edificis.



Generalitat de Catalunya
Departament de Territori i Sostenibilitat
Direcció General d'Ordenació
del Territori i Urbanisme
Comissió Territorial d'Urbanisme
de Barcelona

TÍTOL IV. ESTUDI ECONÒMIC (Pla de viabilitat econòmica)

Les característiques d'un Pla com aquest, en el qual l'objectiu principal és la protecció, defensa i revitalització del patrimoni arquitectònic i arqueològic, desborda l'àmbit d'una comptabilitat purament econòmica i dificulta la quantificació en xifres concretes sense l'estudi de les condicions i necessitats de cada element.

S'han de considerar les diferents variables que incideixen en el patrimoni, des de la mateixa Llei d'Urbanisme, que obliga als propietaris a mantenir els seus edificis en condicions de seguretat, salubritat i ornament públic que responsabilitza als propietaris de la conservació i manteniment, fins els beneficis que poden obtenir del reconeixement del sostre edificat existent malgrat sigui en volum disconforme, tanmateix però, també s'ha de considerar el fet que les obres de manteniment, en el cas dels elements catalogats sobrepassen, sempre, la consideració del deure de conservació, que defineix la mateixa Llei d'Urbanisme.

Hem de tenir en compte que la majoria d'elements patrimonials catalogats són de propietat privada i que els que són de propietat municipal ja disposen de les inversions programades en els pressupostos municipals dins els plans de manteniment del patrimoni municipal.

De tota manera s'hauran de preveure percentatges del Pressupost Ordinari de cada anualitat per fer front a les possibles subvencions o ajudes per les obres, així com també per l'establiment de desgravacions fiscals; mesures que són, ara, de molt difícil quantificació ja que depenen del grau d'activitat o d'iniciativa del sector privat. També s'hauran de preveure percentatges per a possibles adquisicions o expropiacions ineludibles en el supòsit d'incompliment dels deures dels propietaris dels béns catalogats.

Les mesures d'ajuda que es proposen es podrien canalitzar en:

- A. Subvencions per a obres de consolidació, conservació, restauració i rehabilitació d'elements o ambients protegits, així com per les prospeccions i intervencions arqueològiques, en les condicions que l'Ajuntament determini.
 - 1. Col·laboració en la redacció de projectes tècnics.
 - 2. Subvencions econòmiques, proporcionals al pressupost d'execució material.
 - 3. Reduccions fiscals en l'IBI.
 - 4. Reducció de la taxa de llicència d'obres.
 - 5. Reducció de la taxa de la llicència d'obertura d'establiments i primera ocupació, sempre que les activitats a desenvolupar siguin les indicades per la normativa d'aquest pla.
- B. Assessorament i gestió de crèdits, tramitacions davant d'altres organismes públics, gestions amb companyies subministradores de serveis per a la millora del traçat de xarxes, i altres mesures d'ajuda per a les obres de consolidació, conservació, restauració i rehabilitació.



DISPOSICIÓ ADDICIONAL

S'estableix un termini de 6 mesos per a la constitució de la Comissió Tècnica Municipal del Patrimoni, a comptar del moment d'entrada en vigor del Pla Especial. Mentre no es constitueixi aquesta Comissió, les seves funcions han de ser exercides conjuntament per l'Arquitecte Municipal i per un professional amb experiència demostrable sobre la matèria, contractat per l'Ajuntament.



Generalitat de Catalunya
Departament de Territori i Sostenibilitat
Direcció General d'Ordenació
del Territori i Urbanisme
Comissió Territorial d'Urbanisme
de Barcelona

BIBLIOGRAFIA

ANGULO I GUÀRDIA, Virtuts, CAMPS I SÒRIA, Jordi, 1991. "Santa Agnès de Malanyanes" a *Catalunya romànica*, vol. XVIII. Barcelona, Enciclopèdia Catalana, pp. 399-401.

ANGULO I GUÀRDIA, Virtuts, 1991. "Santa Maria de Malanyanes" a *Catalunya romànica*, vol. XVIII. Barcelona, Enciclopèdia Catalana, pp. 401-402.

AULESTIA Y PIJOAN, Antoni, 1878. *Memorias de la Associació Catalanista d'Excursions Científicas*, vol. II. A la pàg. 72, es descriuen les runes del castell visitat en una excursió feta el 3.2.1878. A la pàg. 341 es parla d'un pou de glaç al costat del castell, a la vessant del Mogent. També es parla de les runes del castell a la pàg. 142 de "L'Excursionista".

BALBEY, T, 1934. "Consideracions respecte el Vallès en època romana" La Gralla.

BARBANY, Carme, et alt, 1996. "De la Balma a la Masia. L'hàbitat medieval i modern al Vallès Oriental". Granollers, Museu de Granollers. Vol 2, col. Treballs del MDG, pp. 193-196.

BARRAL I ALTET, Xavier, et alt, 2000. "La Roca del Vallès", dins la "Guia del Patrimoni Monumental i Artístic de Catalunya" Vol. 1. Barcelona, Editorial Pòrtic pp. 651-657.

BAULIES, Jordi, ALACAMBRA, Pere Joan, 1991. "La Roca del Vallès" dins *Gran Geografia Comarcal de Catalunya*, vol. 2. Barcelona, Enciclopèdia Catalana, pp. 222-225.

BOSCH, Josep, VILA, L, ALACAMBRE, P.J., 1986. "Les comunitats del Neolític final-Calcolític i Edat del Bronze", Granollers.

BURON, Vicenç, 1989. "Bell-lloc", a *Castells romànics catalans. Guia*, Barcelona, Editorial Mancús, pp. 267 i 271.

BURON, Vicenç, 1989 "la Roca del Vallès", a *Castells romànics catalans. Guia*, Barcelona, Editorial Mancús, pp. 271.

CARRERAS Y CANDI, Francesch, 1988. "Lo castell de la Roca del Vallès" Reedició fet pel Patronat Municipal de Cultura i Esbargiment de l'Ajuntament de La Roca del Vallès.

CATALÀ, Pere, BAGUÉ, M, 1991. "Castell de la Roca. Municipi de la Roca del Vallès", dins *Els castells catalans*, Vol. II. Barcelona, Rafael Dalmau, Editor, pp. 245-258.

CATALÀ, Pere, BAGUÉ, M, 1991. "Castell de Bell-lloc. Municipi de la Roca del Vallès", dins *Els castells catalans*, Vol. II. Barcelona, Rafael Dalmau, Editor, pp. 259-266.

CATALÀ, Pere, 1991. "Comentari marginal", ...la casa de Vilalba..., dins *Els castells catalans*, Vol. II. Barcelona, Rafael Dalmau, Editor, pp. 316-317.

COLOMINES, B, ROCA, J. 1927-31. "El sepulcre de Céllecs. La Roca", Anuari del IEC.

COMAS I DURAN, Pere, 1982. "Cases de pagès. Cardedeu i rodalies". Cardedeu, Casa de Cultura Dr. Daurella. Museu Arxiu Tomàs Balvey.

ESTRADA, Josep, 1946. "El dolmen de can Planas (La Roca del Vallès), dins *AMPURIAS VII-VIII*. Barcelona 1945-1946, pp. 329-333.

ESTRADA, Josep, 1947. "Apuntes sobre la colecció de prehistòria local" Vallès núm extraordinari.

ESTRADA I GARRIGA, Josep, 1949. "Les pintures rupestres de la Pedra de les Orenetes" a *Museu*, núm 2. Mataró.

ESTRADA I GARRIGA, Josep, 1965. "Vias y poblamiento romanos en el territorio del Area Metropolitana de Barcelona". Comisión de urbanismo



Generalitat de Catalunya
Departament de Territori i Sostenibilitat
Direcció General d'Ordenació
del Territori i Urbanisme
Comissió Territorial d'Urbanisme
de Barcelona



ESTRADA, Josep, 1986. "*Prehistòria i història antiga de Granollers i els seus voltants*". Dins Revista Estudis. Granollers.

FLUVIÀ, Armand de, 1991. "*Apreciació genealògica del Castell de la Roca. Municipi de la Roca del Vallès*", dins *Els castells catalans*, Vol. II. Barcelona, Rafael Dalmau, Editor, pp. 254-255.

GRUP D'ARQUEÒLEGS INDEPENDENTS, 1988. "*Les pintures de la Pedra de les Orenetes: La Roca del Vallès. Vallès Oriental*". Ajuntament de la Roca del Vallès.

IGLÉSIES, Josep, 1979. *El fogatge de 1553 (estudi i transcripció)*. Barcelona. Fundació Salvador Vives i Casajuana,

"Informe de presentació. *Noviembre 2004*", 2004. Parc de Belloch, La Roca del Vallès.

INVENTARI DEL PATRIMONI ARQUEOLÒGIC DE CATALUNYA, 1994. "*La Pedra de les Orenetes*". Dins Corpus de pintures rupestres de Catalunya. Àrea Central i Meridional. Barcelona.

MARIÀ I SERRANO, Magdalena, 2002. "*Renaixement i arquitectura religiosa. Catalunya 1563-1621*". Barcelona, Edicions UPC. Col. Arquitect, n. 21, pp. 36 i 40.

MADOZ, Pascual, 1885. "*Artículos sobre el Principat de Catalunya, Andorra i zona de parla catalana del Regne d'Aragó al Diccionario geográfico-estadístico-histórico de España y sus posesiones de Ultramar, del 1849*". Vol II. Barcelona, Curial, p. 271.

MONREAL, Lluís, RIQUER, Martí de, 1958. "*Els castells Medievals de Catalunya*", vol. II, ed. Ariel, Barcelona, p. 67-75.

MONTLLOR I PUJAL, Joan, 1958. "*Santa Maria de Malenyans*" a *Devoció mariana en el Vallès. Parròquies, santuaris i capelles*. Sabadell, Caixa d'Estalvis de Sabadell, pp. 99-101.

PÀMIES PAMÍ, Anna, 1983. "*Les restes arqueològiques de la Roca del Vallès una passejada pel nostre passat*". Granollers, Museu de Granollers, area d'arqueologia.

PANOSA, I, PARDO, J, 1986. "*Els Íbers*", dins el Curs "*Els Orígens del Vallès Oriental*". Granollers, Museu de Granollers.

PERICOT, Lluís, 1950. "*Los sepulcros megalíticos catalanes y la cultura pirenaica*". Barcelona.

PETIT, M. A. 1990. "*Les primeres etapes de l'Edat del Bronze al Vallès*" dins *Limes*, núm. 0, CRAC. Cerdanyola del Vallès.

PIQUER I FERRER, Esperança, BOLOS, Jordi, 1991. "*Castell de la Roca*" a *Catalunya romànica*, vol. XVIII. Barcelona, Enciclopèdia Catalana, pp. 398-399.

PIQUER I FERRER, Esperança, BOLOS, Jordi, 1991. "*Castell de Bell-lloc*" a *Catalunya romànica*, vol. XVIII. Barcelona, Enciclopèdia Catalana, pp. 402-403.

POU I CALVET, Roser, 1997. "*La necròpolis del neolític mitjà i les restes romanes del camí de can Grau (La Roca del Vallès). Vallès Oriental. El jaciment de cal Jardiner (Granollers, Vallès Oriental)*". Barcelona, Generalitat de Catalunya. Col. Excavacions de Catalunya, 14.

POU I CALVET, Roser, MARTÍ ROSELL, Miquel, CARLÚS I MARTIN, Xavier. 1995. "*La necròpolis del camí de can Grau. Un conjunt funerari del neolític mitjà*", dins *LAURO*, núm. 9, Granollers, Museu de Granollers, pp. 3-8.

POU I CALVET, Roser, MARTÍ ROSELL, Miquel, 1999. "*El camí de can Grau (La Roca del Vallès). Una necròpolis de sepultures en fossa del neolític mitjà*". Barcelona, Generalitat de Catalunya.

PUIGDOLLERS, Rodolf, 1998. "*El convent de caputxins de Granollers a la Torreta (1584-1812)*". La roca del Vallès, Ajuntament de La Roca del Vallès.

CATÀLEG I PLA ESPECIAL DEL PATRIMONI DE LA ROCA DEL VALLÈS

PUIG GAIRAL, R, 1918. "*Una casa senyorial històrica: Vilalba*" dins el *Butlletí del Centre Excursionista de Catalunya*, any XXVIII, juny-juliol, núms. 281-282. Barcelona, CEC, pp. 117-122.

PUIG I CADAFALCH, J; FALGUERA, A, de ; GODAY, J, 1983, "*L'arquitectura romànica a Catalunya*", vol III-1. Barcelona, Institut d'Estudis Catalans, p. 390-391. (Parla de Bell-lloc).

SALES I MASFERRER, Jordi, 1971a. "*Miscelània Roquenca. Històries de la Roca*". Ajuntament de la Roca.

SALES I MASFERRER, Jordi, 1971b. "*La Roca del Vallès (Monografia històrica)*". Granollers, Caixa d'Estalvis Provincial de la Diputació de Barcelona.

SALES I MASFERRER, Jordi, 1976. "*La Capella Romànica de Sta Maria de Malanyanes (Monografia històrica)*". La Roca del Vallès.

SALES I MASFERRER, Jordi, 1978 "*Miscelània Roquenca. Històries de la Roca*". Ajuntament de la Roca.

- Carrer Major* pp. 4-11.
- Can San Joan* pp. 15-18.
- Retaule de l'altar major* pp. 23-29.
- El Manso "Soler de Reixach" o castell de Maurins* pp.29-37.
- EL Molí* pp. 40-50.

TORRAS, Cèsar August, 1887. "*Excursió al castell de Belloch y sos encontoms. 11 de maig 1879*" dins del *Butlletí de l'Associació Catalana d'Excursions Científiques*, III. Barcelona

VIGO SABATÉ, Josep. 1999. "*El vas de boca quadrada del camí de can Grau*", dins *LAURO*, núm. 17, Granollers, Museu de Granollers, pp. 79-82.

VIÑAS, Ramón, SARRIÀ, Elisa, ALONSO, Anna. 1983. "*La pintura rupestre en catalunya*", Barcelona, pàg. 25.

VVAA, 1955. "*Síntesis arqueològica de Granollers y sus alrededores*". Granollers.

VVAA, 1982. "*L'Arqueologia a Catalunya avui*" Catàleg d'exposició, Barcelona.

VVAA, 1985. "*Assentaments d'habitació a l'aire lliure de la comarca del Vallès del Neolític al Bronze Final*", dins *Estudios de la Antigüedad*, núm.2, UAB, Barcelona.

VVAA, 1987. "*La Pedra de les Orenetes*", Arxiu Inventari del Servei d'Arqueologia, informe.

VVAA, 1995-96. "*El Vallès fa 6000 anys: Els primers agricultors i ramaders.*" Exposició, Fundació Caixa de Terrassa.

VVAA, 2005. "*Memòria de prospecció*" Àrea de Coneixement i recerca. SPR4.

ÍNDEX

B. – CATÀLEG.

1. EDIFICIS

1.1 EDIFICIS AGRÍCOLES

1.1.1. EDIFICIS AGRÍCOLES AÏLLATS - MASIES

- 01 Ca l'Alzina
- 02 Ca l'Argent
- 03 Ca l'Esquerrà
- 04 Can Campmajor
- 05 Can Casanova
- 06 Can Civit
- 07 Can Companys de Baix
- 08 Can Companys de Dalt
- 09 Ca n'Eres Vell
- 10 Can Font
- 11 Can Gabriel
- 12 Can Gener
- 13 Can Gibert
- 14 Can Gol
- 15 Can Grau
- 16 Can Janer
- 17 Can Lledó
- 18 Can Mainou
- 19 Can Masferrer
- 20 Can Meia
- 21 Can Messeguer
- 22 Can Mont-ras
- 23 Ca n'Oriac
- 24 Can Planes de la Muntanya
- 25 Can Prat Nou
- 26 Can Prat Vell
- 27 Can Quana
- 28 Can Reurell
- 29 Can Ribes
- 30 Can Rovira
- 31 Can Santpere
- 32 Can Soler de Reixac
- 33 Can Sora
- 34 Can Tónico
- 35 Can Vidal
- 36 Can Vidalet
- 37 Can Vilalba
- 38 Masia Castell de Bell-lloc

1.1.2. EDIFICIS AGRÍCOLES AÏLLATS DINS NUCLI URBÀ

- 39 Cal Rajoler
- 40 Can Borrell
- 41 Can Carpinell
- 42 Can Claus
- 43 Can Nebot Gros
- 44 Can Sisó Vell
- 45 Can Vicenç de la Torre
- 46 El molí de Sta. Agnès
- 47 La Torre de Sta. Agnès
- 48 Rectoria Vella

1.2 EDIFICIS PÚBLICS

1.2.1. EDIFICIS EDUCATIUS

- 49 Escoles de Bell-lloc

1.3 EDIFICIS INDUSTRIALS

1.3.1. MOLINS

- 50 El molí de la Roca

1.3.2. MAGATZEMS

- 51 Cooperativa La Roca
de Labradors y Ganaderos

1.4 EDIFICIS MILITARS

1.4.1. CASTELLS

- 52 Castell de Bell-lloc/St. Pau
- 53 Castell de la Roca

1.5 EDIFICIS RELIGIOSOS

1.5.1. ESGLÉSIES

- 54 Sant Sadurní de la Roca
- 55 Sta. Agnès de Malanyanes

1.5.2. CAPELLES

- 56 Sta. Maria de Malanyanes
- 57 Sant Bartomeu de Cabanyes



Generalitat de Catalunya
 Departament de Territori i Sostenibilitat
 Direcció General d'Ordenació
 del Territori i Urbanisme
 Comissió Territorial d'Urbanisme
 de Barcelona



1.6 EDIFICIS RESIDENCIALS

1.6.1. UNIFAMILIARS AÏLLATS

58 Can Sol
59 Can Torrents
60 Casa Morris
61 Torre

1.6.2. UNIFAMILIARS ENTRE MITGERES

62 Ajuntament Vell
63 Ca la Grassa
64 Cal Guineu
65 Cal Moixo
66 Cal Cafeter
67 Can Roc
68 Casa c. de l'Església, 13-15
69 Cal Mates
70 Casa modernista 1
71 Casa modernista 2
72 Casa modernista 3
73 Casa modernista 4
74 Grup Sant Sadurní

1.7 ALTRES ELEMENTS

1.7.1 ELEMENTS DIVERSOS

75 Glorieta de la Miranda
d'en Punes
76 Columbari de la Família Pont
77 Forn de can Planes

2. ESPAIS

2.1 ESPAIS URBANS

2.1.1 ESPAIS URBANS

78 Nucli antic

3. RESTES ARQUEOLÒGIQUES3.1 VESTIGIS I JACIMENTS ARQUEOLÒGICS

3.1.1. VESTIGIS ARQUEOLÒGICS

- 79 Can Barló Vell
- 80 Can Colet
- 81 Can Fontet
- 82 Can Lleí
- 83 Can Solei
- 84 Capella de Can Nebot Gros
- 85 Capella de Sant Miquel
- 86 Sant Pere del Bosc
- 87 Torre de Sant Miquel
- 88 Pedra de l'Escorpi
- 89 Roca Foradada de Can Planes
- 90 Plat del Molí

3.1.2. JACIMENTS ARQUEOLÒGICS

- 91 Can Rafael del Forn
- 92 Can Planes de la Muntanya
- 93 Can Janer
- 94 Dolmen Camí de Can Collet
- 95 Dolmen de Can Gol I
- 96 Dolmen de Can Gol II
- 97 Dolmen de Can Planes
- 98 Dolmen de Céllecs
- 99 Pedra de les orenetes
- 100 Pedra de les creus
- 101 Roca Foradada de Can Gol
- 102 Vinya d'en Tomàs
- 103 Serra d'Ameia
- 104 Parpers
- 105 Can Santpere
- 106 Vilalba
- 107 Can Ronses
- 108 Turó Cremat
- 109 Can Garcia
- 110 Vinyes de can Solei
- 111 Turó de Castellans
- 112 La Casa Nova
- 113 Vinyes al NO del Turó
de la Simona
- 114 Turó d'Alomar
- 115 Castell de la Roca
- 116 Turó de Can Prat
- 117 Sant Bartomeu de Cabanyes
- 118 Font de Can Planes



CATÀLEG I PLA ESPECIAL DEL PATRIMONI DE LA ROCA DEL VALLÈS

- 119 Turó de Can Companys
- 120 Can Canela
- 121 Turó de l'Arbocera
- 122 Turó de Can Joan Capella
- 123 Turó de Can Verdaguer
- 124 Can Banyeres Vell
- 125 Turó Gros (o de Can Santpere)
- 126 Can Gener de les Valls
/Peça d'en Cortès
- 127 Església parroquial
- 128 Camí de can Grau
/Camp d'en Llobet
- 129 Can Congostell
- 130 Miranda d'en Punes
- 131 Carretera de Valdeoriolf
- 132 Can Cucut
- 133 Can Prat Nou
- 134 Sepultura romana del
Camp de Blat de J. Llobet
- 135 Can Nebot
- 136 Pujador del Castell de Bell-lloc
- 137 Turó de la Simona
- 138 Can Rovira

T.R. PLA ESPECIAL I CATÀLEG DEL PATRIMONI DE LA ROCA DEL VALLÈS



C. PLÀNOLS

Ajuntament de



la Roca del Vallès

Generalitat de Catalunya
Departament de Territori i Sostenibilitat
Direcció General d'Ordenació
del Territori i Urbanisme
Comissió Territorial d'Urbanisme
de Barcelona



ÍNDEX

C. – PLÀNOLS.

1. Plànol de situació escala 1/10.000 La Roca nord
2. Plànol de situació escala 1/10.000 La Roca sud
3. Ortofotomapa escala 1/5.000
4. Ortofotomapa escala 1/5.000
5. Ortofotomapa escala 1/5.000
6. Ortofotomapa escala 1/5.000
7. Ortofotomapa escala 1/5.000
8. Ortofotomapa escala 1/5.000




Generalitat de Catalunya
Departament de Territori i Sostenibilitat
Direcció General d'Ordenament
del Territori i Urbanisme
Comissió Territorial d'Urbanisme
de Barcelona

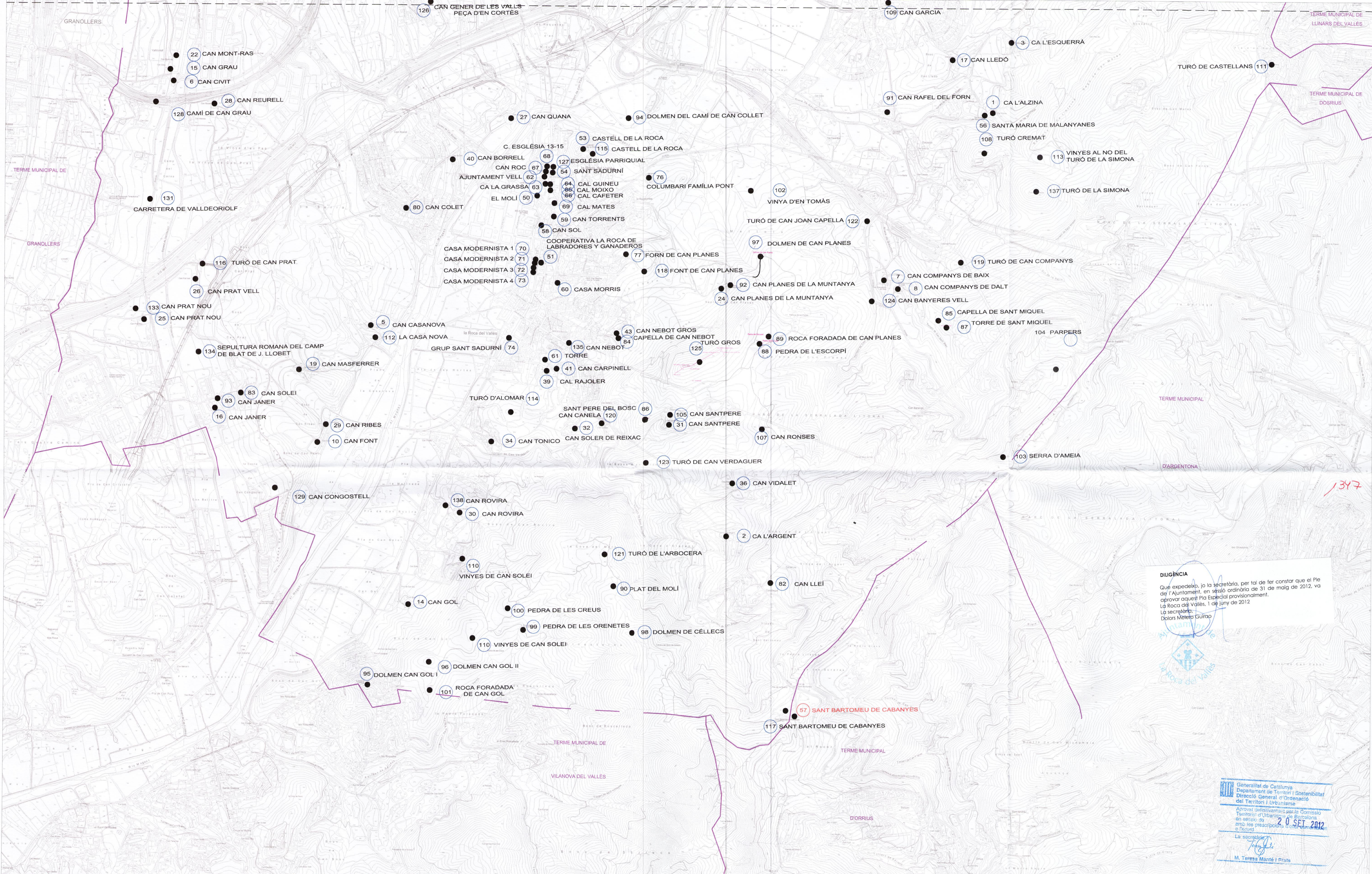




1346

DIUIGÈNCIA
 Que expedixo, jo lo secretària, per tal de fer constar que el Ple de l'Ajuntament, en sessió ordinària de 31 de maig de 2012, va aprovar aquest Pla Especial provisionalment.
 La Roca del Vallès, 1 de juny de 2012
 La secretària,
 Dolars Melero Guirao


 Generalitat de Catalunya
 Departament de Territori i Sostenibilitat
 Direcció General d'Ordenació del Territori i Urbanisme
 Autorització d'urbanisme mitjançant la Comissió Territorial d'Urbanisme de Catalunya
 en essor de les previsions d'ordenament urbanístic
 20 SET 2012
 La secretària
 Teresa Melero Guirao



DIUIGÈNCIA
 Que expedida, jo la secretària, per tal de fer constar que el Ple de l'Ajuntament, en sessió ordinària de 31 de maig de 2012, va aprovar aquest Pla Especial provisionalment.
 La Roca del Vallès, 1 de juny de 2012
 La secretària:
 Dolors Muletó Guirao



Generalitat de Catalunya
 Departament de Territori i Sostenibilitat
 Direcció General d'Ordenació del Territori i Urbanisme
 Aprobació definitiva per la Comissió Territorial d'Urbanisme de Barcelona en sessió de **20 SET 2012**
 amb les prescripcions d'ordenament urbanístic.
 La secretària:
 M. Teresa Manté i Prats



DILIGÈNCIA
 Que expedixo, jo la secretària, per tal de fer constar que el Ple de l'Ajuntament, en sessió ordinària de 31 de maig de 2012, va aprovar aquest Pla Especial provisionalment.
 La Roca del Vallès, 1 de juny de 2012
 La secretària
 Dolors Melero Guixà



DILIGÈNCIA
Que expedixo, jo la secretària, per tal de fer constar que el Ple de l'Ajuntament, en sessió ordinària de 31 de maig de 2012, va aprovar aquest Pla Especial provisionalment.
La Roca del Vallès, 1 de juny de 2012
La secretària,
Dolors Melero Guirao

TERME MUNICIPAL DE

DILIGÈNCIA
Que expedixo, jo la secretària, per tal de fer constar que el Ple de l'Ajuntament, en sessió ordinària de 31 de maig de 2012, va aprovar aquest Pla Especial provisionalment.
La Roca del Vallès, 1 de juny de 2012.
La secretària,
Dolors Meiró Guirao

Generalitat de Catalunya
Departament de Territori i Sostenibilitat
Direcció General d'Urbanisme i del Territori i Urbanisme
Aprova definitivament per la Comissió Territorial d'Urbanisme i del Territori i Urbanisme en aplicació de l'art. 177 del R.D. 1073/2008, de 28 de setembre, amb les modificacions que s'indiquen a l'acta.
La secretària
M. Teresa Mantó i Prat



- 35 CAN VIDA
- 130 MIRANDA D'EN PUNTES
- 75 GLORIETA DE LA MIRANDA D'EN PUNTES
- 33 CAN SORA
- 79 CAN BARLO VELL
- 11 CAN GABRIEL
- CAN MEI 20
- CAN GENER DE LES VALLS PEÇA D'EN CORTÈS 126
- 12 CAN GENER
- CAN GENER DE LES VALLS PEÇA D'EN CORTÈS 126
- 22 CAN MONT-RAS
- 15 CAN GRAU
- 6 CAN CIMT
- 28 CAN REURELL
- 128 CAMÍ DE CAN GRAU
- 27 CAN QUANA
- 94 DOLMEN DEL CAMI DE CAN C

DIUGÈNCIA
1357
Que expedida, ja la secretària, per tal de fer constar que el Ple de l'Ajuntament, en sessió ordinària de 31 de maig de 2012, va aprovar aquest Pla Especial provisionalment.
La Roca del Vallès, 1 de juny de 2012
La secretària:
Dolors Melero Guàrdia





131
CARRETERA DE VALLDEORIOL

116 TURO DE CAN PRAT

26 CAN PRAT VELL

133 CAN PRAT NOU

25 CAN PRAT NOU

134 SEPULTURA ROMANA DEL CAMP DE BLAT DE J. LLOBET

19 CAN MASFERRER

83 CAN SOLEI

93 CAN JANER

6 CAN JANER

29 CAN RIBES

10 CAN FONT

129 CAN CONGOSTELL

40 CAN BORRELL

CAN ROC 67

AJUNTAMENT VELL 62

CA LA GRASSA 63

EL MOLL 50

80 CAN COLET

CASA MODERNISTA 1 70

CASA MODERNISTA 2 71

CASA MODERNISTA 3 72

CASA MODERNISTA 4 73

5 CAN CASANOVA

112 LA CASA NOVA

GRUP SANT SADURNI 74

TURO D'ALOMAR 114

138 CAN ROVIRA

30 CAN ROVIRA

110

VINYES DE CAN SOLEI

53 CASTELL DE LA

115 CASTELL

127 ESGLESIA PARRQUIA

54 SANT SADURNI

64 CAL GUINEU

65 CAL MOIXO

86 CAL CAFETER

69 CAL MATES

59 CAN TORRENTS

58 CAN SOL

COOPERATIVA LA ROCA DE LABRADORES Y GANADERO

7

60 CASA MORRIS

43 C

84 C

135 CAN NEBOT

61 TORRE

41 CAN CARPINELL

39 CAL RAJOLER

SANT PERE DEL BOSG

CAN CANELA 120

32

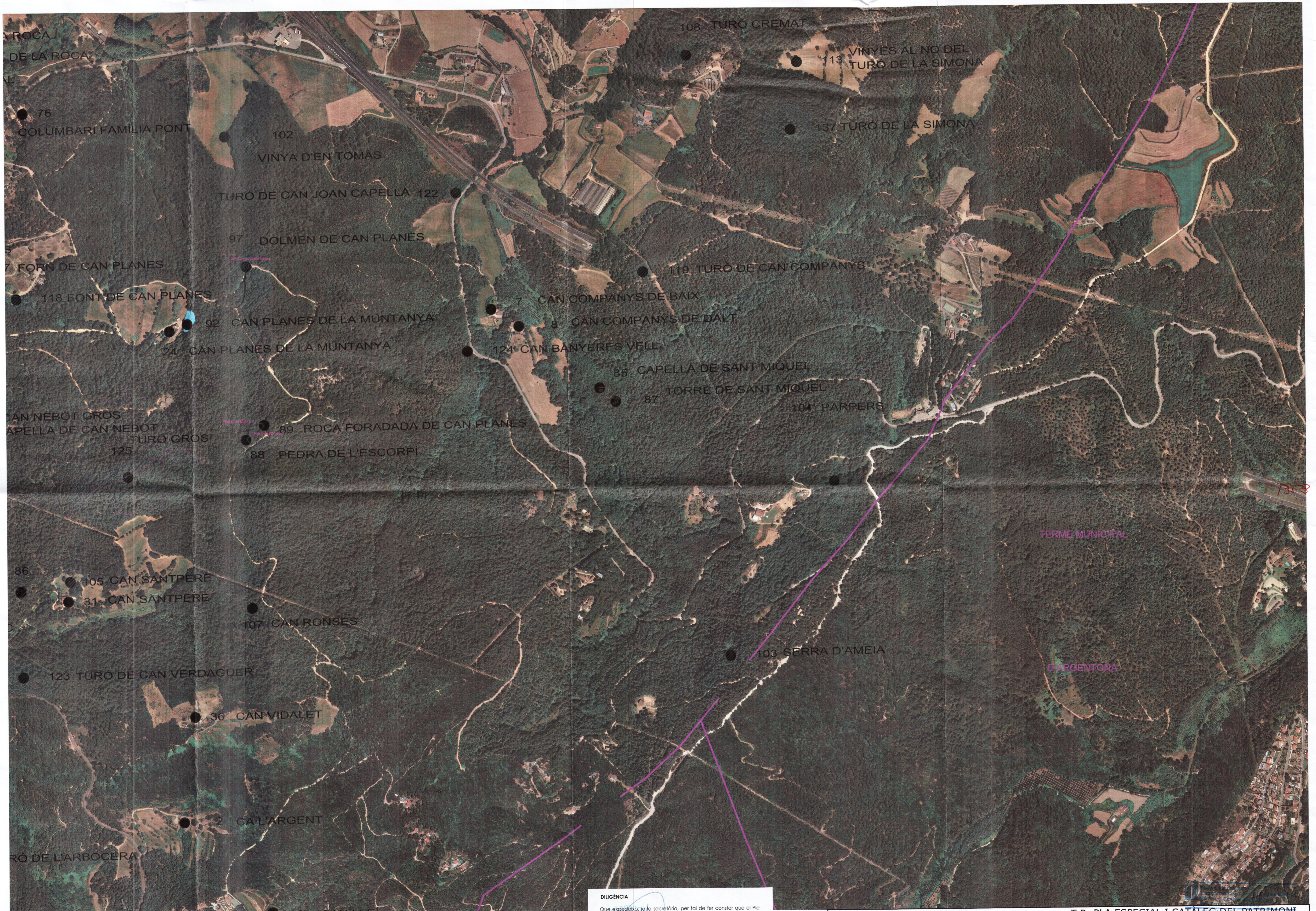
CAN SOLER DE REIXAC

121 TU

DILIGENCIA

Que expedixo, jo la secretaria, per tal de fer constar que el Ple de l'Ajuntament, en sessió ordinària de 31 de maig de 2012, va aprovar aquest Pla Especial provisionalment.
La Roca del Vallès, 11 de juny de 2012
La secretaria,
Dolors Melero Guirao





LA ROCA
DE LA ROCA
76
COLUMBARI FAMILIA PONT
102
VINYA D'EN TOMAS
TURO DE CAN JOAN CAPELLA 122
97
DOLMEN DE CAN PLANES
7
FORN DE CAN PLANES
118
FONT DE CAN PLANES
92
CAN PLANES DE LA MUNTANYA
24
CAN PLANES DE LA MUNTANYA
CAN NEBOT GROS
CAPELLA DE CAN NEBOT
TURO GROS
125
86
105
CAN SANTPERE
31
CAN SANTPERE
107
CAN RONSES
123
TURO DE CAN VERDAGUER
36
CAN VIDALET
2
CA L'ARGENT
RO DE L'ARBOCERA

108 TURO CREMAT
113
VINYES AL NO DEL
TURO DE LA SIMONA
137 TURO DE LA SIMONA
119 TURO DE CAN COMPANYYS
7
CAN COMPANYYS DE BAIX
8
CAN COMPANYYS DE DALT
124
CAN BANYERES VELL
85
CAPELLA DE SANT MIQUEL
87
TORRE DE SANT MIQUEL
104
PARPERS
89
ROCA FORADADA DE CAN PLANES
88
PEDRA DE L'ESCORPI
103
SERRA D'AMEIA

TERME MUNICIPAL
D'ARGENTONA

DIUIGENCIA
Que expedixo, jo la secretària, per tal de fer constar que el Ple de l'Ajuntament, en sessió ordinària de 31 de maig de 2012, va aprovar aquest Pla Especial provisionalment.
La Roca del Vallès, 1 de juny de 2012
La secretària,
Dolors Melero Clua

Ajuntament de  la Roca del Vallès

T.R. PLA ESPECIAL I CATELEG DEL PATRIMONI DE LA ROCA DEL VALLÈS
en sessió de 20 SET 2012
a l'acord
La secretària
M. Teresa Martí i Prats
PLÀNOL 8. ORTOFOTOMAPA ESCALA 1:5.000



114 CAN GOL

90 PLAT DEL MOLÍ

100 PEDRA DE LES CREUS

99 PEDRA DE LES ORENETES

98 DOLMEN DE CELLECS

110 VINYES DE CAN SOLEI

96 DOLMEN CAN GOL II

95 DOLMEN CAN GOL I

101 ROCA FORADADA DE CAN GOL

87 SANT BARTOMEU DE CABANYES

117 SANT BARTOMEU DE CABANYES

TERME MUNICIPAL DE

VILANOVA DEL VALLÈS

TERME MUNICIPAL

D'ORRUS

DILIGÈNCIA
Que expedixo jo la secretària, per tal de fer constar que el Ple de l'Ajuntament, en sessió ordinària de 31 de maig de 2012, va aprovar aquest Pla Especial provisionalment.
La Roca del Vallès, 1 de juny de 2012
La secretària,
Dolores Melero Guiso



Ajuntament de  la Roca del Vallès

T.R. PLA ESPECIAL I CATELEG DEL PATRIMONI DE LA ROCA DEL VALLÈS

PLÀNOL 9. ORTOFOTOMAPA ESCALA 1:5.000

30 SET 2012

La secretària M. Teresa Martí i Prats

Ajuntament de  la Roca del Vallès

ANNEX 1: PROTECCIÓ DOCUMENTAL
Fitxa Protecció 62: AJUNTAMENT VELL



 Generalitat de Catalunya
Departament de Territori i Sostenibilitat
Direcció General d'Ordenació
del Territori i Urbanisme
Comissió Territorial d'Urbanisme
de Barcelona



CATÀLEG I PLA ESPECIAL DEL PATRIMONI DE LA ROCA DEL VALLÈS

ÍNDEX

1. MEMÒRIA HISTÒRICA DE L'ELEMENT
2. RECULL PLÀNOLS
3. RECULL FOTOGRÀFIC
4. ELEMENTS PRESERVATS



Generalitat de Catalunya
Departament de Territori i Sostenibilitat
Direcció General d'Ordenació
del Territori i Urbanisme
Comissió Territorial d'Urbanisme
de Barcelona



1. MEMÒRIA HISTÒRICA DE L'ELEMENT

1.1. DESCRIPCIÓ DE L'EDIFICI

L'edifici, conegut com a l'Ajuntament Vell, es trobava localitzat al nucli antic, entre els carrers de l'església, Pau Casals i cr. Major. Estava ubicat en una parcel·la plana de forma rectangular limitant al nord amb edificació veïna, al sud amb terrenys de cultiu (posteriorment amb la urbanització de Les Hortes), a l'est amb el carrer de l'església i a l'oest amb la riera i terrenys de cultiu (posteriorment amb la urbanització de Les Hortes).

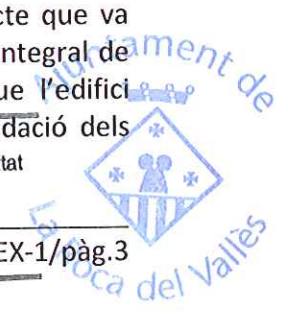
A la parcel·la es trobaven 2 edificis separats per un pati central:

- L'edifici principal era de planta regular, amb accés pel carrer de l'església i compost per planta baixa i planta pis. Tenia una superfície construïda de 440m². La coberta de l'edifici era a dues aigües, de teula ceràmica i amb pendents cap al carrer i el pati interior.
- L'edifici secundari era també de planta rectangular, amb accés interior des del pati central i compost per una sola planta. Tenia una superfície construïda de 148,40m². La coberta era a dues aigües, de teula ceràmica i amb pendents cap al pati interior i la riera (posteriorment la urbanització del Pla de les Hortes).



Plànol ubicació

L'edifici era municipal i precatalogat al PGOU de La Roca del Vallès com P-9, amb una qualificació urbanística de sistema general d'equipaments i dotacions públiques, Ev (equipaments varis), situat al C/ Església, ja presentava una manca de conservació i de deficiències estructurals i de conservació evidents abans de l'esllavissament de la façana. Així ho indicava l'Arquitecte Sr. Xavier Guitart Tarrés, en el projecte que va presentar a l'Ajuntament en data 19 de gener de 2004 per la "rehabilitació integral de l'edifici de l'antiga casa consistorial de La Roca del Vallès", indicava que l'edifici presentava un estat de conservació bastant deficient, així com una degradació dels



CATÀLEG I PLA ESPECIAL DEL PATRIMONI DE LA ROCA DEL VALLÈS

revestiments de façana, podriment de la fusteria de finestres de la façana, deficient evacuació de les aigües pluvials de la coberta, trencament de teules, esquerdes en la façana, podriment de les bigues de fusta, manca de secció resistent suficient en els sostres per suportar les sobrecarregues, etc.

En data 18 d'octubre de 2005, es va despendre part de la façana de l'edifici, i segons l'informe emès en data 19 d'octubre de 2005 per l'arquitecta municipal, l'esllavissament de la façana es va produir molt probablement a causa de les humitats infiltrades des de la coberta i per l'estat deficient de la canal de recollida d'aigües, que van fer que el material de construcció (terra en la seva gran part), en ser un material higròfil, absorbís l'humitat perdent la seva resistència als esforços inclús al del seu propi pes, provocant el seu desplomament.

Un cop van poder accedir a l'interior de l'edifici, van comprovar l'estat precari de tota l'estructura de la coberta i la part de la façana restant, i així ho recalava l'Arquitecte tècnic sr. Francesc Xavier Vilaró i Pastor en el seu informe de data 2 de novembre de 2005 en el que constata el següent:

- Col·lapse de part de la façana principal front al carrer de l'església, quedant la resta de la façana sense estabilitat i amb un fort desplom.
- Desplom irregular de la façana front l'escola municipal, afectant la zona del pati de jocs de la canalla (actual zona verda un cop desmuntats els mòduls prefabricats de l'escola provisional).
- Coberta general amb greu guerdament i en molt mal estat general.
- Bigues de fusta dels forjats amb pèrdua quasi total de la secció resistent, podrides i sense suport als caps.

Per tant això, des de l'Ajuntament es va considerar que els danys comportaven una veritable reconstrucció de l'edifici perquè no eren reparables tècnicament pels mitjans normals.

Davant els costos d'aquesta reparació que superaven àmpliament el 50% del valor de construcció, i la perillositat per noves esllavissades que poguessin provocar perill a les persones i béns, així com la perillositat que la zona d'esbarjo del CEIP Mogent es trobava al costat de l'edifici en qüestió, es va proposar l'enderroc de la totalitat de l'antic Ajuntament amb caràcter d'urgència.

Per tant l'edifici es va declarar en ruïna per Resolució d'Alcaldia de data 19 d'octubre del 2005 i s'ordenà l'enderroc total del mateix.

Degut a l'esllavissada de part de la façana principal de l'edifici anomenat "Antic Ajuntament", i la constatació d'estat de ruïna del mateix tal com va quedar constància en els informes emesos per l'arquitecta municipal de data 18 d'octubre de 2005 i 19 d'octubre de 2005, en els que deia la impossibilitat d'assegurar l'edificació i tornar a utilitzar la mateixa com a equipament públic, es va decidir procedir a l'enderroc de l'edifici per tal d'evitar problemes de seguretat a les persones i edificis veïns.



CATÀLEG I PLA ESPECIAL DEL PATRIMONI DE LA ROCA DEL VALLÈS

L'enderroc de l'edifici es va dur a terme per l'empresa Construcmara mitjançant el projecte executiu que va presentar el Sr. Francesc Xavier Vilaró Pastor, arquitecte tècnic.

Actualment el solar sobre el que s'edificava l'edifici de l'antic Ajuntament es troba sense cap edificació i s'utilitza d'aparcament.

1.2. PROGRAMA FUNCIONAL DE L'EDIFICI AL LLARG DEL TEMPS

L'antic edifici de l'Ajuntament, consta com a construcció a partir del S-XVI, era un edifici unifamiliar i segons alguns autors, durant el S-XVII va ser destinat a hostal, tot i que aquesta informació no es compartida per tothom que ha estudiat l'edifici.

Inicialment era una casa unifamiliar entre mitgeres de tres cossos i dues plantes. De composició inicial simètrica, en modificacions posteriors es va trencar la simetria obrint un portal al cos dret. Les finestres de la planta pis són d'estil conopial realitzades en pedra granítica, la de la planta baixa és rectangular. Els portals són d'arc rebaixat fet amb dovelles. El central va ser transformat entre els segles XIX i XX, tot i que van quedar, de l'anterior, pedres encastades al mur.

A la llinda de la finestra/balcó central hi ha la inscripció "Francesch Lansa 1557", data que ens pot indicar un inici de l'edifici, el qual, però, seria amb coberta de dues aigües i de carener perpendicular a la façana i que, més tard, entre els segles XVIII i XIX, hauria sofert una forta transformació, en la qual li haurien canviat el sentit dels pendents de la coberta i s'hauria anivellat el coronament de la façana. Les obertures de la planta baixa van ser modificades i la finestra central del pis va ser transformada en balcó.

Al fogatge de 1553 figura el cognom, Lança.

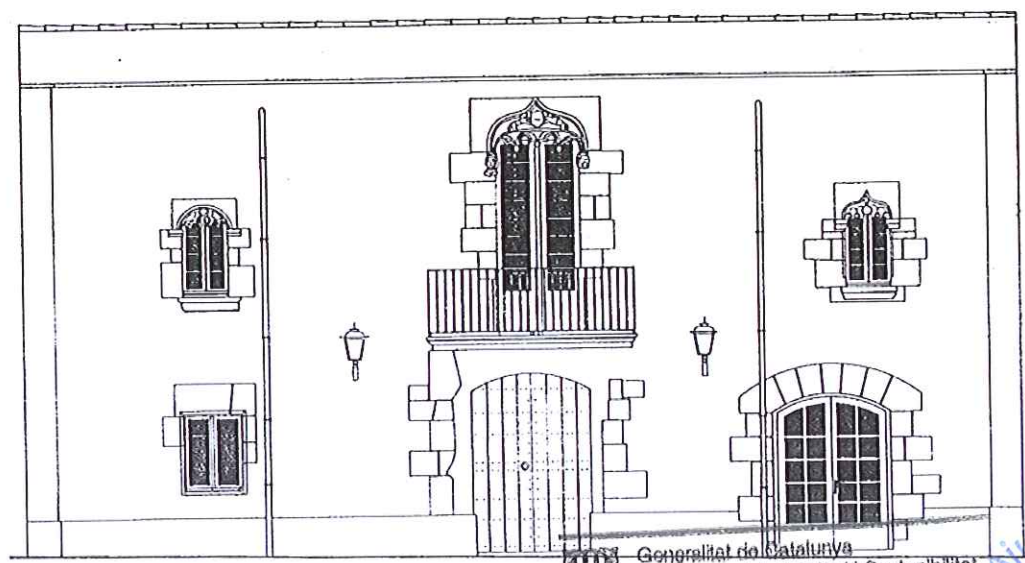
Segons Carreras i Candi aquest edifici va ser l'antic hostal d'en Torrens, tot i que, en Mn. Sales, no hi està d'acord i el situa entre can Roc i can Ridameya, del carrer de l'Església, (Sales, 1971b) o, més tard, a cal Costalaira, casa que iniciava el carrer Major i era situada al costat de la de l'Ajuntament Vell, (Sales, 1978).

Durant el S XX entre la dècada dels anys 20-30 l'edifici va ser utilitzat com a escola i al darrer quart de S-XX, va ser destinat a casa consistorial, i un cop l'Ajuntament es va traslladar a l'actual ubicació (Can Sol), l'edifici va ser destinat una part a oficina de correus, i l'altra a casal de Joves (ocupant parcialment la planta baixa, 60 m² aproximadament) i espais per a entitats culturals i esportives municipals (ocupant la primera planta de l'edifici accedint-hi pel nucli de comunicació vertical interior)

En el moment del seu enderroc per l'esllavissament de la façana principal i per tant en la situació en ruïna que es trobava, l'edifici estava totalment desocupat des del 2004.



2. RECURS PLÀNOLS



Generalitat de Catalunya
 Departament de Territori i Sostenibilitat
 Direcció General d'Ordenació
 del Territori i Urbanisme
 Comissió Territorial d'Urbanisme
 de Barcelona



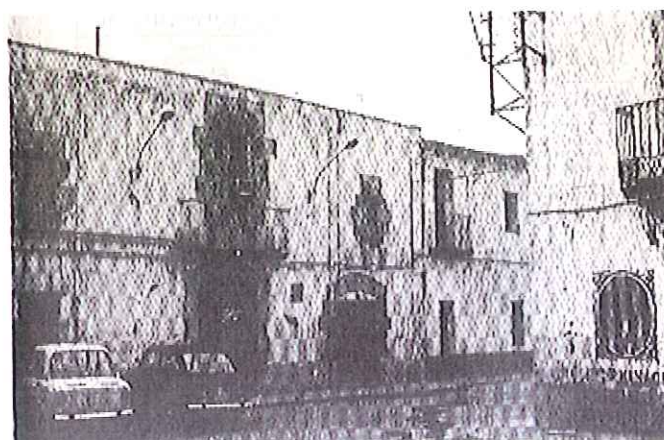
3. RECURS FOTOGRAFIC



Generalitat de Catalunya
 Departament de Territori i Sostenibilitat
 Direcció General d'Ordenació
 del Territori i Urbanisme
 Comissió Territorial d'Urbanisme
 de Barcelona



CATÀLEG I PLA ESPECIAL DEL PATRIMONI DE LA ROCA DEL VALLÈS



CATÀLEG I PLA ESPECIAL DEL PATRIMONI DE LA ROCA DEL VALLÈS



Fotografia de l'any 2011



Fotografia de l'any 2011



4. JUSTIFICACIÓ DELS ELEMENTS PRESERVATS

Tal com reflecteixen els informes de l'arquitecta municipal es van preservar les peces de les voltes de paredat que emmarcaven les obertures de l'edifici (especialment les peces tallades) amb motiu de la seva antiguitat. Es va introduir un pern i, mitjançant un descalçament del mur perimetral de pedra, aquestes van ser extretes prèvia subjecció mitjançant grua.

Els elements, dovelles, etc, gòtics de les finestres que hi havia a l'edifici (finestrals de la primera planta) van ser numerats i codificats i es troben en dependències municipals.

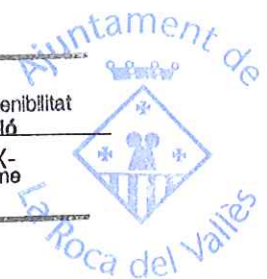
D'aquests elements destaca l'arc de pedra del que penegen uns arquets de labor gòtica, amb influències plateresques en els caps dels àngels que en penegen, molt corrents al segle XVI. Al damunt de l'arc hi ha dos lleons sostenint un escut amb data inscrita, 1557. A cada extrem del naixement de l'arc hi ha dos caps humans, un de femení, ricament ornat, i un de masculí, amb barba.

La previsió d'aquests elements que mantenen la seva protecció de BCIL és mantenir-los a l'actual espai d'ús exclusiu i protegit a unes dependències municipals on es poden visitar de forma concertada i guiada.

Fotografies del dia de l'esllavissament:



octubre de 2005



CATÀLEG I PLA ESPECIAL DEL PATRIMONI DE LA ROCA DEL VALLÈS



octubre de 2005



CATÀLEG I PLA ESPECIAL DEL PATRIMONI DE LA ROCA DEL VALLÈS

octubre de 2005



octubre de 2005



CATÀLEG I PLA ESPECIAL DEL PATRIMONI DE LA ROCA DEL VALLÈS

octubre de 2005



octubre de 2005



CATÀLEG I PLA ESPECIAL DEL PATRIMONI DE LA ROCA DEL VALLÈS

Fotografies dels elements preservats:



març 2012



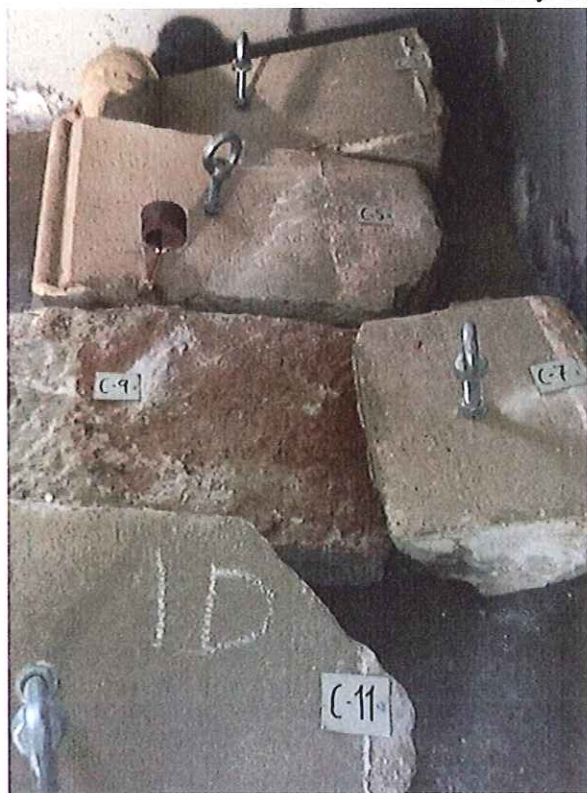
març 2012



CATÀLEG I PLA ESPECIAL DEL PATRIMONI DE LA ROCA DEL VALLÈS



març 2012




CATÀLEG I PLA ESPECIAL DEL PATRIMONI DE LA ROCA DEL VALLÈS

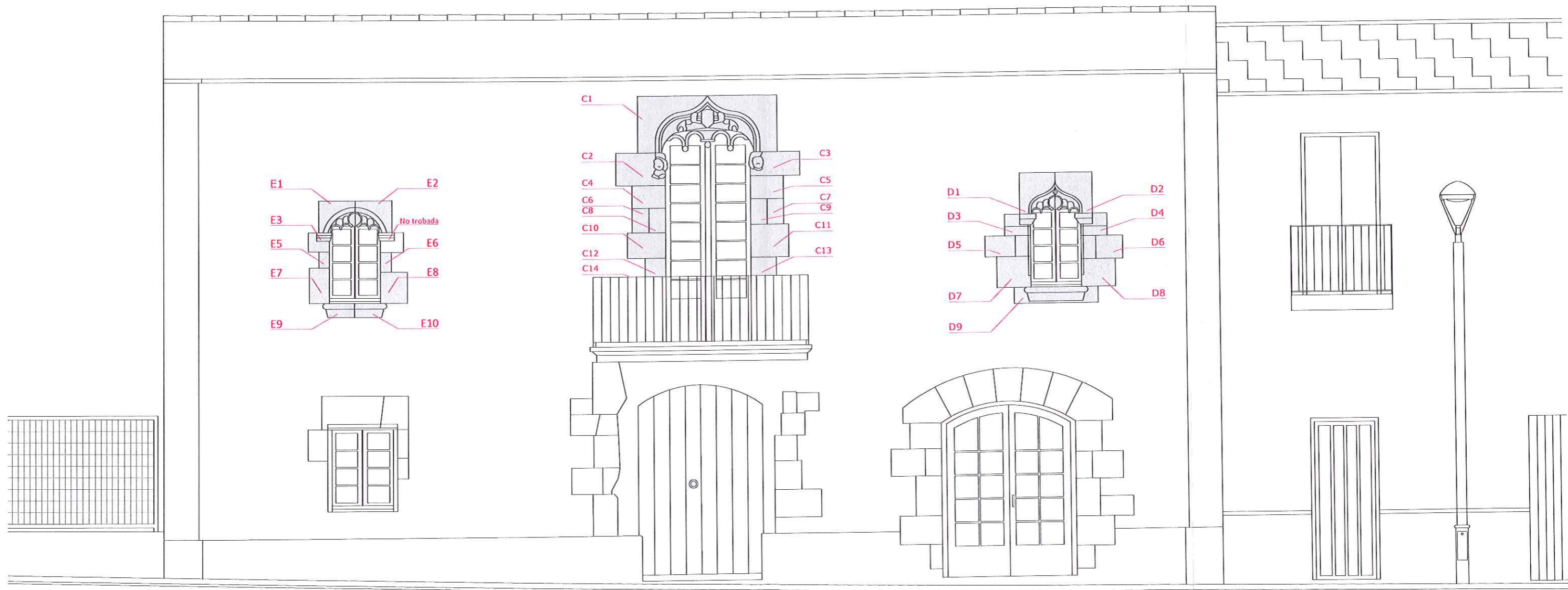



març 2012



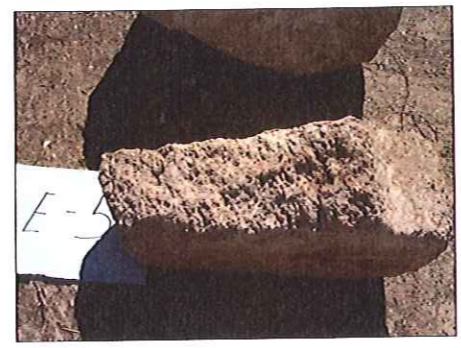
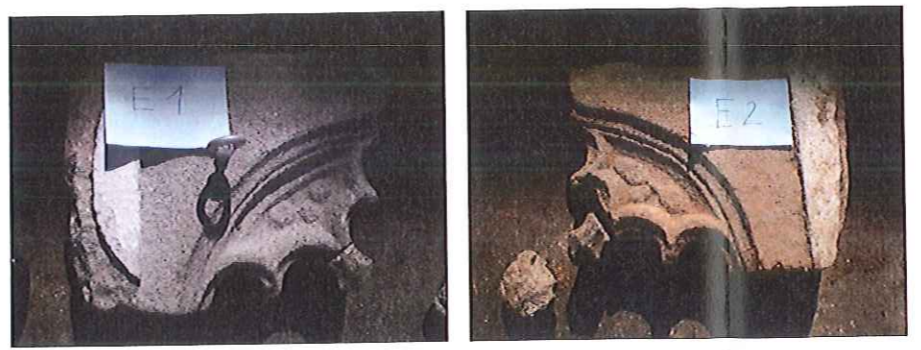
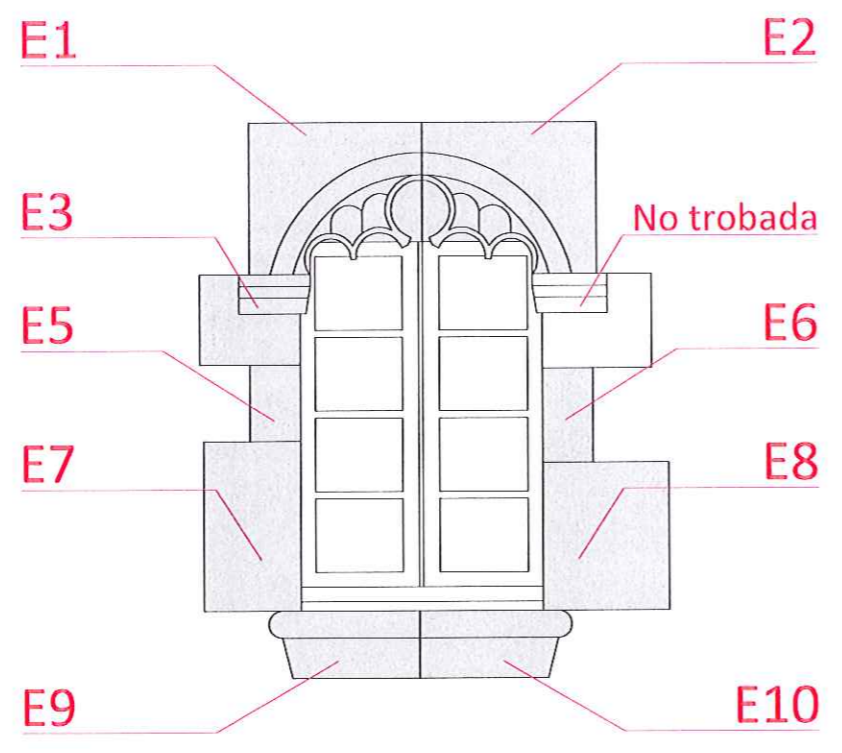

 Generalitat de Catalunya
 Departament de Territori i Sostenibilitat
 Direcció General d'Ordenació
 del Territori i Urbanisme
 Comissió Territorial d'Urbanisme
 de Barcelona

AIXECAMENT PLÀNOL FAÇANA ANTIC AJUNTAMENT	
FAÇANA CARRER ESGLÉSIA	12009 1
Març 2012	din A3 1/100
Serveis Tècnics Municipals	 Ajuntament de la Roca del Vallès



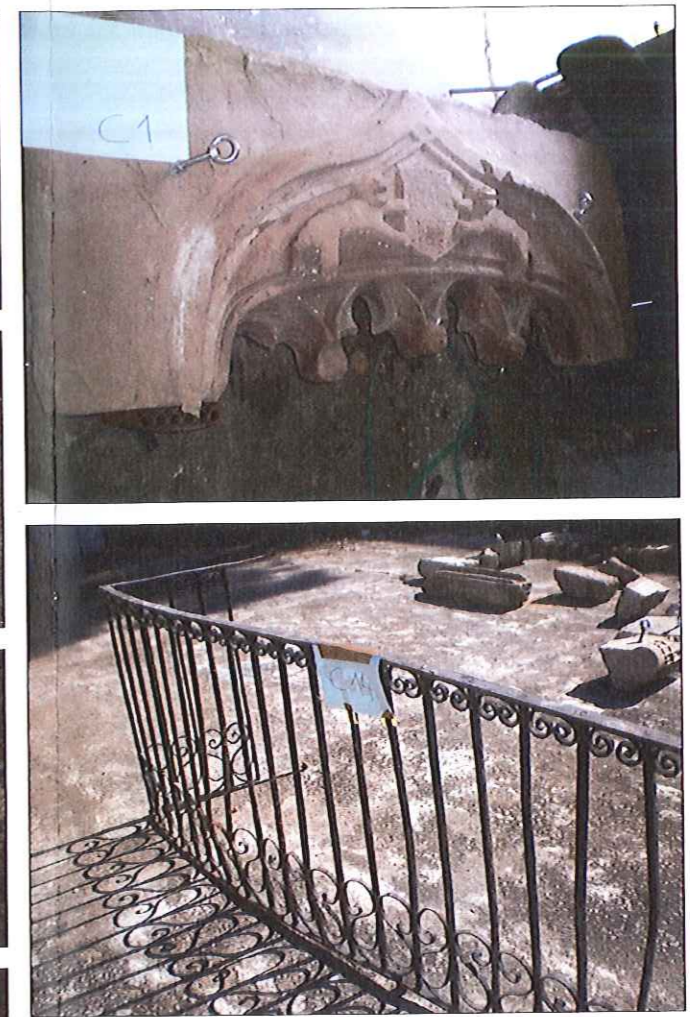
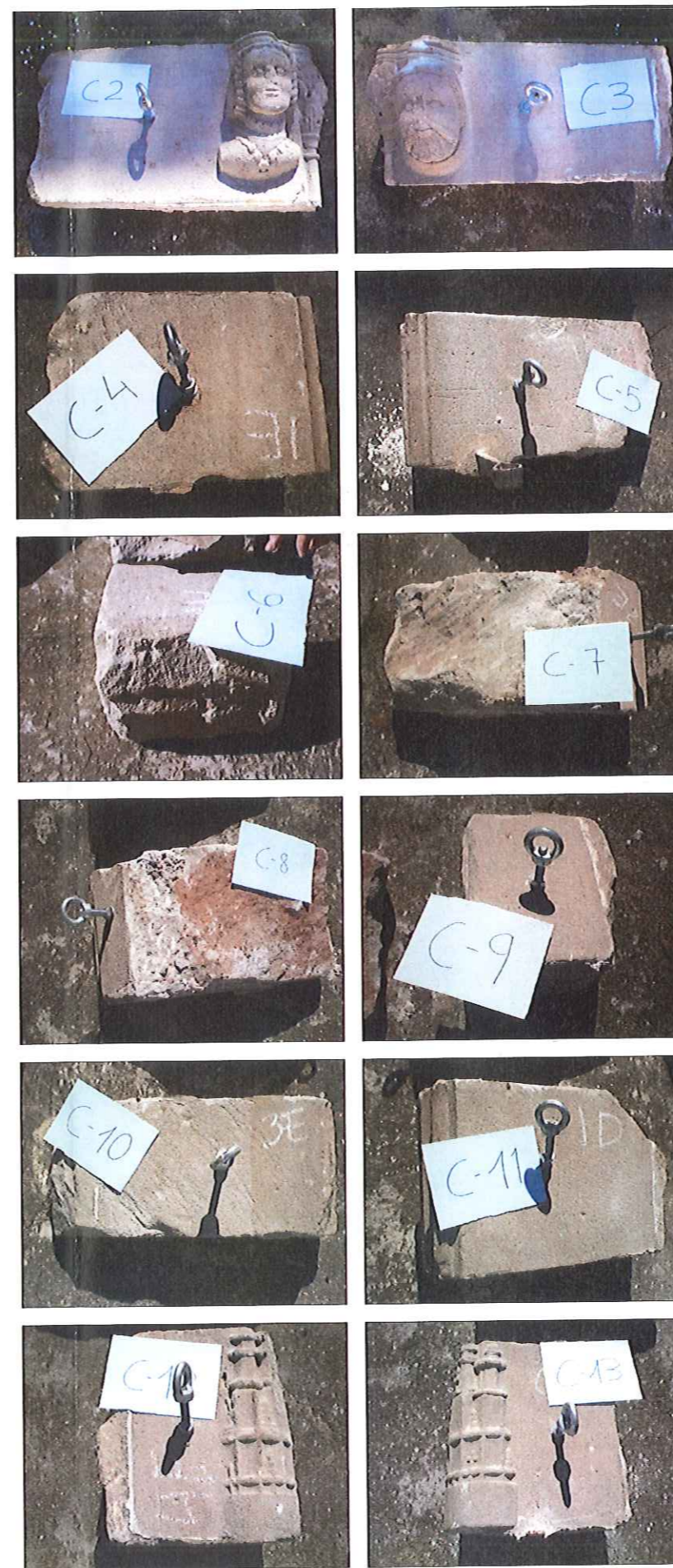
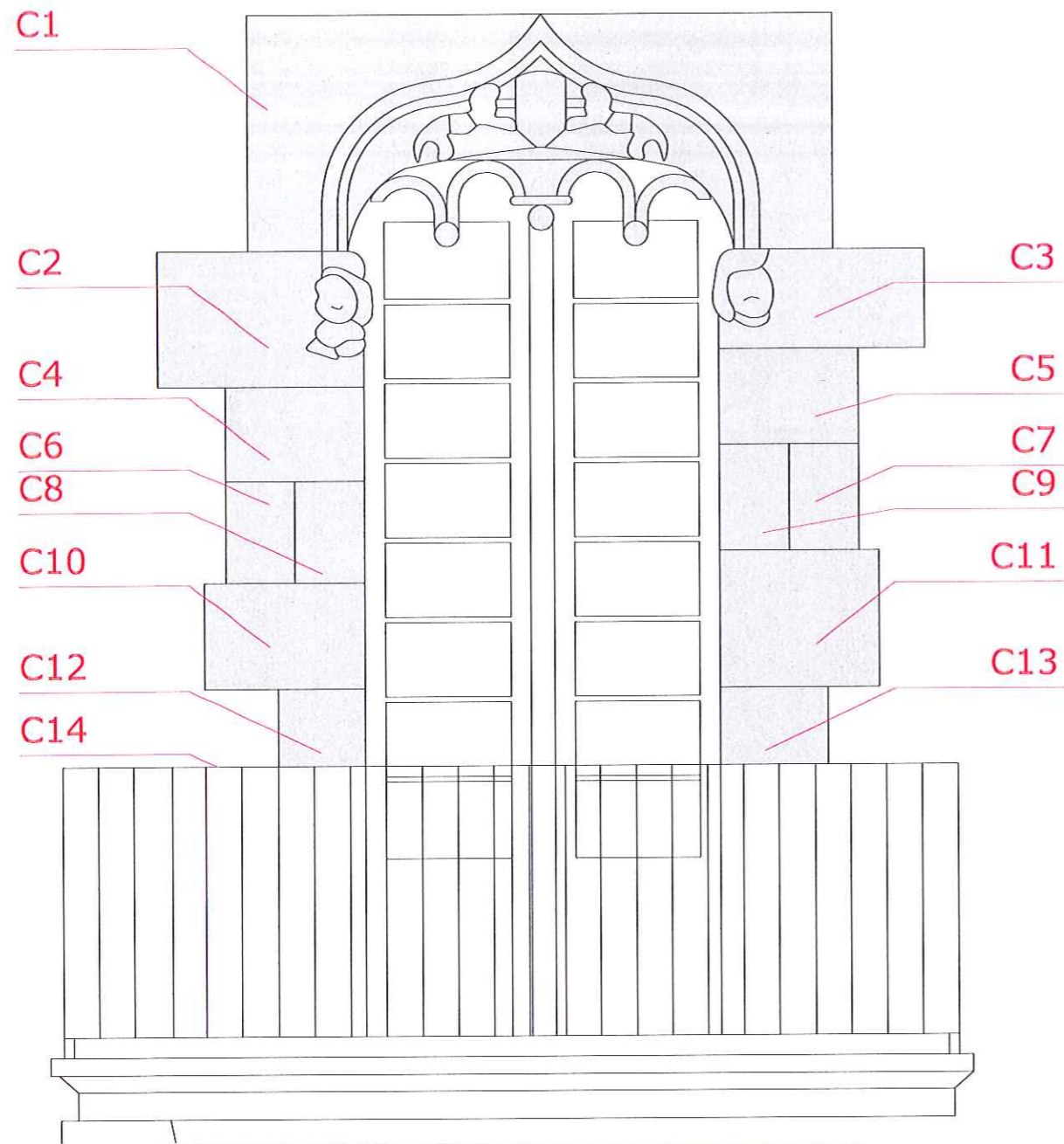

 Generalitat de Catalunya
 Departament de Territori i Sostenibilitat
 Direcció General d'Ordenació
 del Territori i Urbanisme
 Comissió Territorial d'Urbanisme
 de Barcelona

AIXECAMENT PLÀNOL FAÇANA ANTIC AJUNTAMENT			
FAÇANA I CODIFICACIÓ DELS ELEMENTS PATRIMONIALS		12009	2
Març 2012		din A3	1/50
Serveis Tècnics Municipals	 Ajuntament de la Roca del Vallès		



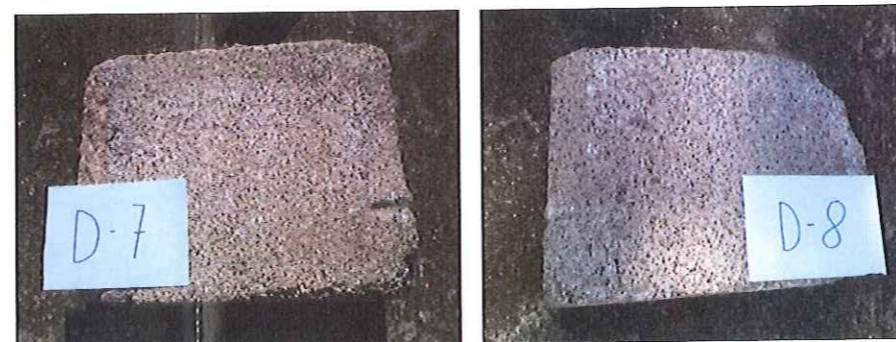
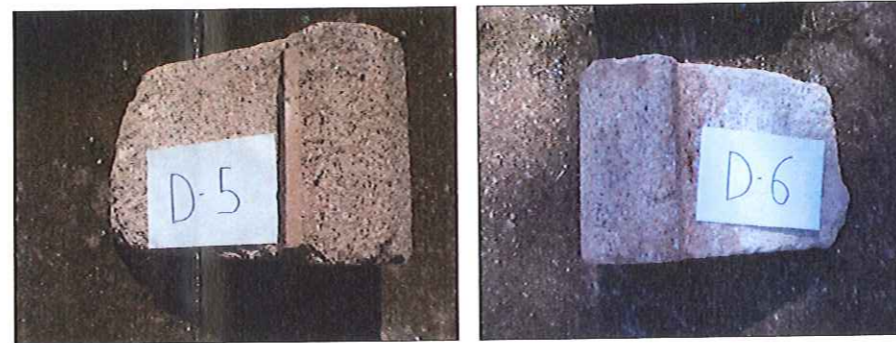
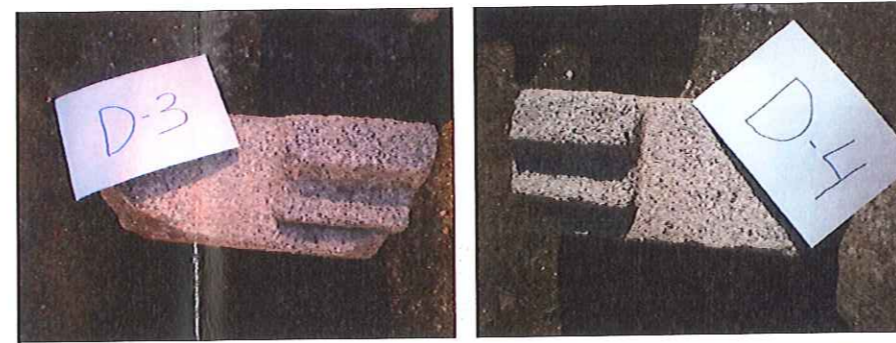
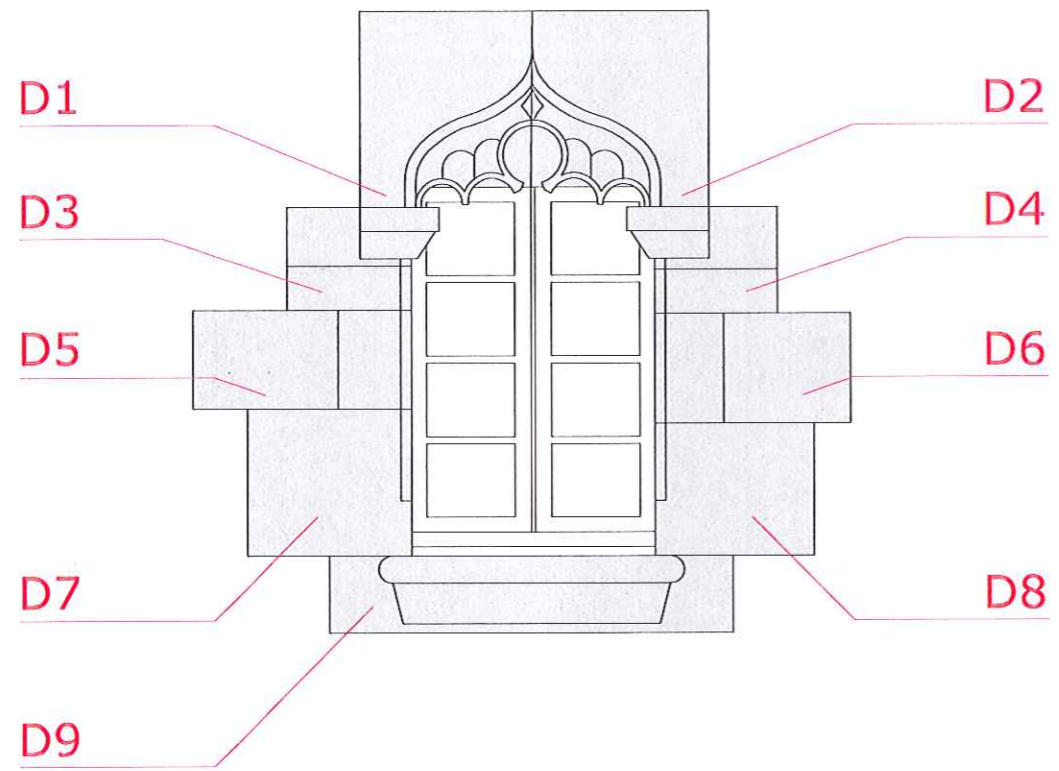
Generalitat de Catalunya
 Departament de Territori i Sostenibilitat
 Direcció General d'Ordenació
 del Territori i Urbanisme
 Comissió Territorial d'Urbanisme
 de Barcelona

AIXECAMENT PLÀNOL FAÇANA ANTIC AJUNTAMENT			
FINESTRA ESQUERRA		12009	3
Març 2012		din A3	1/20
Serveis Tècnics Municipals	Ajuntament de la Roca del Vallès		



Generalitat de Catalunya
 Departament de Territori i Sostenibilitat
 Direcció General d'Ordenació
 del Territori i Urbanisme
 Comissió Territorial d'Urbanisme
 de Barcelona

AIXECAMENT PLÀNOL FAÇANA ANTIC AJUNTAMENT		
FINESTRA CENTRAL	12009	4
Març 2012	din A3	1/20
Serveis Tècnics Municipals	Ajuntament de la Roca del Vallès	



Generalitat de Catalunya
 Departament de Territori i Sostenibilitat
 Direcció General d'Ordenació
 del Territori i Urbanisme
 Comissió Territorial d'Urbanisme
 de Barcelona

AIXECAMENT PLÀNOL FAÇANA ANTIC AJUNTAMENT		
FINESTRA DRETA	12009	5
Març 2012	din A3	1/20
Serveis Tècnics Municipals	Ajuntament de la Roca del Vallès	

Expedient: 2007 / 028030 / B

DILIGÈNCIA DIGITAL

Per fer constar que les pàgines 1376 a 1439 d'aquest document han estat extretes, ja que contenen documentació pròpiament administrativa.

Registre de Planejament Urbanístic de Catalunya